

3

INBRAAKPREVENTIEVE MAATREGELEN



VEILIG WONEN

een zaak van iedereen!

3A

Organisatorische maatregelen of goede gewoonten



“Waarom ik?”, vragen veel slachtoffers van een inbraak zich af. De meeste inbrekers kiezen het doelwit dat de minste weerstand biedt. Sommigen bestuderen op voorhand de risico's en mogelijke doelwitten. Hoe een inbreker ook tewerk gaat, als men aan inbraakpreventie wil doen, begint alles met goede gewoonten. Men is niets met stevige sloten, als men een raam laat openstaan. Het grote voordeel van goede gewoonten is dat ze goedkoop en eenvoudig zijn. Misschien dat ze daarom dikwijls over het hoofd worden gezien. Maar ze zijn een eerste essentiële stap richting een veilige woning.

Door een aantal goede gewoonten in de praktijk te brengen, kunnen burgers het inbraakrisico aanzienlijk verminderen. Het is belangrijk dat jij, als diefstalpreventieadviseur, ze daarvan overtuigt. En dat zal niet makkelijk zijn want er is niets moeilijker dan een slechte gewoonte af te leren!

Ook al zijn goede gewoonten of organisatorische maatregelen de goedkoopste, voor de burger zijn het de moeilijkste om uit te voeren. Dat komt omdat het een aanpassing van gedrag vraagt. Daarom is het belangrijk om de organisatorische maatregelen veel onder de aandacht te brengen op alle mogelijke momenten: bij rechtstreeks contact met de burger, in uw brochures, op de website, in persberichten, ... Gebruik hiervoor dus alle mogelijke communicatiekanalen en blijf de boodschap herhalen.

3. PREVENTIEVE MAATREGELEN

3.1. INBRAAKPREVENTIE MAATREGELEN

3A. ORGANISATORISCHE MAATREGELEN OF GOEDE GEWOONTEN	3A/1
1. "Mijn huis is veilig voor inbrekers": een paar vooroordelen ontkracht	3A/5
2. Sleutelbeheer en afsluitdiscipline	3A/6
3. Toezicht bij afwezigheid en sociale controle	3A/7
4. Zichtbaarheid van het huis	3A/9
5. Rondslingerend materiaal	3A/10
6. Waardebeheer	3A/10
7. Buitenomgeving	3A/13
8. Specifieke preventietips voor appartementen	3A/14



1. “Mijn huis is veilig voor inbrekers”: een paar vooroordelen ontkracht

Wat inbraken betreft, houden burgers er vaak een aantal vooroordelen op na die niet stroken met de realiteit.

“Als een inbreker naar binnen wil, dan raakt die hoe dan ook wel binnen.”

Dit klopt. De vraag is echter hoeveel moeite inbrekers hiervoor willen doen. Uit de ervaring van diefstalpreventieadviseurs blijkt dat de meeste inbrekers geen goed uitgeruste professionals zijn. In de meeste gevallen gaat het om gelegenheidsinbrekers die snel opgeven wanneer ze niet binnen de drie minuten in een huis binnen geraken. Na drie minuten stijgt de kans dat hij opgemerkt wordt immers aanzienlijk.

Het is eerder de gelegenheid die de dief maakt: een open raam, deuren die niet op slot zijn, materiaal dat rondslingerd, ... De meeste inbrekers slaan niet toe als er zich geen gelegenheid aandient.

“Ik ben verzekerd, dus eventueel verlies wordt wel vergoed.”

Niet waar! Heel wat burgers zijn onderverzekerd als het op inbraak aankomt. Dat wil zeggen dat, in geval van een inbraak, niet hun hele inboedel wordt vergoed. Bovendien zijn waardevolle voorwerpen, zoals jeugdfoto's en oude juwelen, maar ook digitale documenten of foto's, onvervangbaar en niet te vergoeden. Maar het belangrijkste is de psychologische schok na een inbraak: vaak nog zwaarder dan de materiële verliezen die men lijdt en daar kan niemand zich tegen verzekeren.

“In mijn huis valt er niets te stelen.”

Als de dief makkelijk binnen kan, zal hij zelf wel beslissen wat hij kan gebruiken. Veel mensen onderschatten de waarde van hun bezittingen. Dat is een vergissing van formaat! Inbrekers zullen dus altijd bekijken wat de burger bezit nadat ze zijn huis zijn binnengedrongen.

“Inbrekers slaan alleen 's nachts toe.”

Mis! Inbrekers breken **meer en meer overdag** in, wanneer er niemand thuis is: tijdens de school- en kantooruren, in de late namiddag, de vooravond en in het weekend. In de winter (donkere periode) maken inbrekers vaak misbruik van het vroege vallen van de duisternis om hun slag te slaan.

“Ik koop een goed alarmsysteem en dan is het wel in orde.”

Dit klopt niet! Alarmsystemen kunnen een inbraak niet beletten, ze kunnen er hooguit een detecteren. Het risico om betrap te worden, neemt wel toe. Onderzoek wijst zelfs uit dat 58 % van de inbrekers niet wakker ligt van een alarmsysteem.

“Een inbreker moet worden gestopt.”

Wees voorzichtig! Inbrekers willen niet betrap worden en zullen elke confrontatie met de bewoners uit de weg gaan. Wanneer een bewoner een inbreker opmerkt in zijn woning, dan laat hij/zij die best gaan. De held uithangen kan verkeerd aflopen! Wat kan een bewoner wel doen? Zo snel mogelijk contact opnemen met de politie en een gedetailleerde beschrijving geven van de daders en van hun vluchtauto en –weg.

2. Sleutelbeheer en afsluitdiscipline

Een goed sleutelbeheer en dito afsluitdiscipline zijn cruciaal. Het is belangrijk om **sleutels goed bij te houden en het huis goed af te sluiten**. Adviseer de burgers daarom volgende tips in acht te nemen:

- ✓ **Doe steeds ramen, deuren en buitendeuren op slot**, ook al ben je maar even het huis uit. Doe dit ook wanneer je naar de bovenverdieping gaat om er te werken of te poetsen. Vergeet de kleine raampjes niet (wc of garage).²¹
- ✓ Dieven passen af en toe de methode van het 'hengelen' toe: met een haakje trachten ze door de brievenbus of een andere opening de kruk van de deur te bedienen. De remedie: draai de deur steeds op slot! Of voorzie een postbak, postvak of afschermplaat.
- ✓ Doe steeds ramen, deuren en buitendeuren op slot wanneer je gaat slapen en bewaar de sleutels op een gemakkelijk toegankelijke plaats (maar wel uit het zicht).
- ✓ Laat geen vliegenramen in de ramen zitten wanneer je het huis verlaat.
- ✓ Doe steeds de garagepoort op slot wanneer je met de auto vertrekt. Wacht tot de automatische garagepoort helemaal dicht is, voor je wegrijdt.
- ✓ Sluit ook het tuinhek af met een slot. De inbreker moet dan al over de omheining klimmen. Dat maakt het hazenpad kiezen met de buit al veel moeilijker en maakt ook een betere sociale controle mogelijk.
- ✓ **Verwijder steeds de sleutel langs de binnenkant van ramen en deuren**, vooral als de sleutels van buitenaf zichtbaar zijn. Inbrekers blijven immers langer in een woning als ze een vluchtweg hebben (ze hebben dan minder stress, aangezien zij het risico om opgepakt te worden lager inschatten).
- ✓ **Gebruik een onopvallende sleutelhanger**. Hang geen label met namen en adressen aan je sleutelbos.
- ✓ Laat je autosleutels nooit rondslingeren en bewaar ze ook niet in een sleutelkastje vlakbij de deur. Een inbraak op zich is zo al erg genoeg; een autodiefstal wil je er echt niet bij hebben.
- ✓ Leg je sleutels steeds op dezelfde plaats waar ze niet zichtbaar zijn van buitenaf. Op die manier kun je ze zelf gemakkelijker terugvinden.
- ✓ **Hoe minder sleutels er in circulatie zijn, hoe beter**. Voorzie voor opbouwsloten en kierstandhouders voor deuren/ramen gelijksluitende sloten met identieke sleutel (zodat je steeds dezelfde sleutel kunt gebruiken).
- ✓ Maak voor sleutels ook **nooit** gebruik van de **klassieke verstoppaatsen**, zoals onder de deurmat of in de bloempot. Geef liever een sleutel aan een betrouwbare buur. Maak duidelijke afspraken dat de buur de sleutel alleen maar aan iemand anders mag geven na jouw uitdrukkelijke goedkeuring.
- ✓ Onthoud steeds dat **de achterkant van je huis minstens even kwetsbaar** is als de voorkant.



21 Ter informatie: 50 X 17 cm is de kleinste opening - dagmaat waardoor iemand kan klimmen.

3. Toezicht bij afwezigheid en sociale controle

Inbrekers proberen steeds het doelwit te kiezen met de minste weerstand. Ideaal is dus een huis waar niemand thuis is. Maar daarom de burgers aan om de indruk te geven dat hun huizen bewoond zijn wanneer ze er niet zijn. Op die manier kan de kans op een inbraak al worden verminderd.



Welke tips kan je een burger geven om zijn huis een bewoonde indruk te geven?

- ✓ **Breng steeds de burenen en familieleden op de hoogte** wanneer je voor langere tijd weg bent (vakantie, ziekenhuisopname). Vraag de lokale politie om een oogje in het zeil te houden tijdens jouw afwezigheid. Vraag gratis afwezigheidstoezicht aan via de lokale politiedienst of via www.police-on-web.be.
- ✓ **Kleef nooit afwezigheidsbriefjes op de deur.** Vermeld ook nooit wanneer je afwezig bent op het antwoordapparaat.
- ✓ Laat, indien mogelijk, telefoonoproepen doorschakelen naar een ander nummer, bijvoorbeeld je gsm, telefoon van vrienden, familie, ...
- ✓ Vraag aan iemand die je kan vertrouwen om de brievenbus leeg te maken, de (rol)luiken regelmatig eens te openen en te sluiten, of om het gras eens te maaien. Installeer een grote brievenbus met een afgesloten luikje (zodat men er niet kan inkijken).
- ✓ **Vergeet niet dat ook inbrekers op de hoogte zijn van de nieuwe communicatiekanalen:** ook zij surfen op het Internet. Vertel op 'Twitter', 'Facebook', 'MySpace' of andere netwerksites/blogs nooit dat je op vakantie vertrekt en vermeld zeker niet wanneer je precies weg bent. Wees online steeds discreet.
- ✓ Zet de vuilniszak niet dagen op voorhand buiten.
- ✓ **Installeer een tijdschakelaar** op enkele lampen en laat die alternerend aanspringen en uitgaan. LET WEL OP: onderzoek wijst uit dat het licht laten branden in de gang door inbrekers vaak als afwezigheid wordt geïnterpreteerd. Zij gaan er immers vanuit dat bewoners het licht in de gang laten branden om bij thuiskomst makkelijker de weg te vinden.
- ✓ Een actueel snuffje dat gebruikt kan worden om een bewoonde indruk te geven, is een 'fake tv': dit is een verbruiksvriendelijke lamp die van buiten de woning de indruk geeft dat er binnen een tv aanstaat. Gebruik dit wel enkel op de bovenverdieping van je woning: als een dief door de raam kan kijken, ziet hij immers dat dit geen echte tv is.

3.1. Goede burenen: belangrijk!

Ook sociale controle is cruciaal om het risico op inbraak te verminderen. Sensibiliseer de burgers over het belang van een goede relatie met de burenen. Stel volgende tips voor aan de burgers om de wederzijdse "burenhulp" te stimuleren.

Welke tips kan je een burger geven om zijn huis een bewoonde indruk te geven?

- ✓ **Neem zelf als eerste het initiatief.** Als je iets verdachts merkt rond het huis van de burenen, vertel hen dat dan ook. Als de buur niet aanwezig is, bel je naar de politie om dit te rapporteren. Bij afwezigheid **vraag** je een **betrouwbare buur om je huis in het oog te houden**. Vraag dat enkel aan mensen die je goed kent en vertrouwt. Adviseer hen bij mogelijke verdachte bewegingen onmiddellijk de politie te contacteren.
- ✓ **Meld steeds problemen** die de veiligheid kunnen aantasten (bv. een kapotte lamp, welig tierende struiken die de zichtbaarheid belemmeren) aan de verantwoordelijke stads- of gemeentediensten.

3.2. Kijk uit voor onbekenden in de buurt!

Het is steeds mogelijk dat burgers worden misleid door mensen met slechte bedoelingen. Daarom is het belangrijk dat **burgers ervan overtuigd worden om alert te blijven**. Zo kan de burger de kans op een diefstal met list verminderen.



Welke tips kan je aan de burger geven om diens alertheid te bevorderen?

- ✓ **Open nooit de deur voor verdachte personen**, maar enkel wanneer de kierstandhouder bevestigd is aan de deurstijl.²²
- ✓ **Doe de achterdeur steeds op slot** wanneer je de voordeur openmaakt (met gebruik van de kierstandhouder) voor iemand die je niet kent. Het gebeurt wel eens dat dieven de bewoners aan de praat houden aan de voordeur, terwijl een handlanger het huis via de achterdeur binnenglijpt.
- ✓ **Laat je niet misleiden** door dieven of inbrekers die zich uitgeven voor brandweerlui, politieagenten, enz. Controleer nauwgezet de identiteitsdocumenten van de persoon in kwestie en bel, in geval van twijfel, de politie.
- ✓ Trap niet in de val van mensen die aan de deur komen vragen naar water of geneesmiddelen en doen alsof ze onwel of gewond zijn. Dit soort **listen** wordt wel vaker gebruikt door dieven, vooral door vrouwen. Maar het kan uiteraard ook wel zijn dat de persoon in kwestie de waarheid vertelt. Daarom kun je hem of haar zeggen dat je de hulpdiensten zal bellen en er professionele hulp onderweg is. Blijf praten met de persoon in kwestie om op die manier hulp/bijstand te bieden.
- ✓ **Medewerkers van een instelling** zoals een bank, een verzekeringsmaatschappij of zelf de thuiszorg **komen nooit onaangekondigd**. Zij maken altijd vooraf een afspraak.
- ✓ Laat een collectant buiten wachten en doe de deur dicht (of op de kierstandhouder) terwijl je geld haalt. Neem een portemonnee nooit mee naar de deur. Het is altijd handig om een klein geldbedrag vlakbij de voordeur te leggen.



3.3. Bij familiale gebeurtenissen ...

Inbrekers maken steeds vaker misbruik van gebedsdiensten of begrafenissen om toe te slaan in de woning van overledenen of rouwende personen. Wie in rouw is, heeft wel andere dingen aan zijn hoofd. Wat raad jij als diefstalpreventieadviseur de burger best aan om dit te vermijden?

- ✓ Maak van het rouwadres het adres van de begrafenisondernemer.
- ✓ Zorg, indien mogelijk, voor een 'housesitter', die de hele tijd een oogje in het zeil houdt. De politie kan immers hooguit maar een paar keer voorbijrijden!

Indien een vooraanstaand persoon in de gemeente overlijdt en heel wat mensen uit de gemeente op de begrafenis aanwezig zijn, verwittig dan als diefstalpreventieadviseur de politie om een oogje in het zeil te houden. Stimuleer verder politie, gemeenschapswachten of zelfs private bewakingsfirma's (wanneer een gemeente/stad daar een beroep op doet) om te patrouilleren rond huizen naar aanleiding van overlijdensberichten in kranten of op het internet.

Deze tips gelden trouwens ook voor bv. huwelijksaankondigingen. Hier wordt bij voorkeur een contactadres via e-mail vermeld.

²² Het ontwerp van een woning moet wel zodanig zijn dat er ruimte is voorzien naast de deur, zodat men via de opening die de kierstandhouder toelaat, kan zien wie er voor de deur staat.

4. Zichtbaarheid van het huis



Een dief zal minder happig zijn om zijn kans te wagen in een huis dat goed zichtbaar is. Planten spelen hier een belangrijke factor. Burgers denken vaak dat een zichtbare én mooie tuin niet samengaan. Maar door hier en daar wat kleine aanpassingen door te voeren, die niets afdoen aan de esthetiek van de tuin, kan de zichtbaarheid van een woning sterk worden verbeterd.

Daarom kunnen de volgende tips interessant zijn voor de burger:

- ✓ **Snoei regelmatig en vermijd dat struikgewas**, planten, bomen of een omheining **het zicht belemmeren op belangrijke openingen in de voorgevel** van jouw huis. Dergelijke constructies verhogen weliswaar de privacy, maar zorgen er ook voor dat een inbreker ongestoord zijn slag kan slaan. Het gebruik van doornstruiken verhindert de toegang tot bijvoorbeeld een raam.
- ✓ Te weelderige groei mag de buitenverlichting van zwakke gevelelementen, zoals de voordeur niet verhinderen.
- ✓ Met een goede zichtbaarheid kunnen burens gemakkelijker controleren of alles in orde is tijdens jouw afwezigheid.
- ✓ Zorg ervoor dat de **voordeur zichtbaar is van op straat**. Door de beplanting aan te passen of de afsluiting te verplaatsen, kun je de zichtbaarheid van de voordeur flink vergroten.
- ✓ Zorg ervoor dat je **voldoende buitenverlichting** hebt (er bestaat energievriendelijke buitenverlichting met behulp van een bewegingsdetector, die enkel aanspringt als iemand de woning nadert), want inbrekers schuwen licht. Inbrekers slaan vaak hun slag via de achterkant van een woning. Zet geen buitenverlichting achter struiken of bomen. Houd dit voor ogen: verlichting kan ook de natuurlijke bewaking in het donker verhogen. Maar de impact ervan op criminaliteit is zeer contextspecifiek. Bij een geïsoleerd huis, bijvoorbeeld, zal meer verlichting de criminaliteit waarschijnlijk niet kunnen beletten en kan de verlichting de klus voor de inbreker zelfs vergemakkelijken.
- ✓ **Vervang kapotte lampen aan de voor- en achterkant van het huis meteen**. LET OP: indien de lampen bewust beschadigd zijn, kan dit een voorbereiding zijn van een inbraak. Verwittig de politie dan ook onmiddellijk.
- ✓ Zorg ervoor dat iemand die aanbelt, ook van in de woning gezien kan worden.
- ✓ Zorg ervoor dat het **huisnummer duidelijk zichtbaar** is van op straat. Op die manier kunnen de hulpdiensten en de politie snel optreden wanneer dat nodig is.
- ✓ Geef de voorkeur aan een **draadomheining of een hek met doorkijk**. Die maken sociale controle mogelijk. Zorg wel voor de installatie van een deurbel aan de afsluiting. Anders nodigt men de bezoeker als het ware uit om de eigendom te betreden. De perimetrische bescherming wordt dan teniet gedaan.



5. Rondslingerend materiaal

Een huis met rondom rondslingerend materiaal dat kan worden gebruikt bij een inbraak, is een gemakkelijk doelwit voor een inbreker. Burgers moeten steeds voor ogen houden dat ze een inbreker geen extra gereedschap mogen verschaffen. Geef daarom volgende tips aan de burgers:

- ✓ Laat geen ladders, vuilnisbakken en andere werktuigen achter in de tuin. Een inbreker zal er maar al te graag gebruik van maken. Beter nog, bewaar dit materiaal achter slot en grendel, en bij voorkeur in de garage.
- ✓ In geval van een bouwwerf: zorg ervoor dat restanten van bouw- en ander materiaal zo snel mogelijk worden weggehaald of veilig worden opgeborgen.
- ✓ Doe tuinhuisen en schuurtjes steeds op slot.²³

6. Waardebeheer

Elk huis bevat wel interessante spullen: tv, dvd-speler, juwelen, spelconsole, mp3-speler, ... Hieronder vind je een aantal tips die je de burgers kunt geven om hun waardevolle spullen te beschermen.

- ✓ **Zet waardevolle voorwerpen**, zoals een tv en een hifi-installatie, **uit het zicht van vreemden**. Sluit de gordijnen, vooral 's avonds. Zet bijvoorbeeld wel bloempotten of siervoorwerpen op de vensterbank. Dan 'verplicht' je de inbreker om lawaai te maken wil hij via deze weg de woning binnendringen.
- ✓ Zet nooit de verpakking van bijvoorbeeld een nieuwe computer buiten bij het huisvuil, want dat kan mensen met slechte bedoelingen aantrekken. Scheur de verpakking in onherbruikbare stukken.
- ✓ **Vermijd zoveel mogelijk om contant geld en juwelen in huis te hebben.**
- ✓ Bewaar de waardevolste voorwerpen in een **kluis** in het bankkantoor. In geval van een inbraak of brand blijven ze zo intact. Indien je toch graag thuis over een kluis beschikt, houd dan rekening met volgende elementen:
 - Een kluis moet kwaliteitsvol zijn en goed geplaatst worden. Raadpleeg dan ook voor de keuze en installatie van een kluis een professional. De muurkluis die met beton en staalhaken in de muur ingewerkt wordt, zal het wegtrekken ervan enigszins bemoeilijken.
 - Losse kluisen worden idealiter verankerd in de muur en in de vloer. Veranker hoekkluisen in beide aangrenzende muren.
 - Een vloerkluis wordt idealiter chemisch verankerd in een betonnen vloer. Dergelijke kluis is echter niet praktisch, wordt best in de constructiefase van de woning geïnstalleerd en kan water doorlaten (bv. bij het kuisen). Als je voor een vloerkluis opteert, kies dan voor een type met een dichtingsring.
 - Kies steeds voor een stevig slot. Plaats een kluis op een plek die niet makkelijk bereikbaar is, dus zeker niet in de slaapkamer.
 - Sluit uw kluis nooit op het bestaande alarmsysteem aan, maar voorzie een apart stil alarm. Zo zal het risico op paniekreacties vanwege een inbreker in het geval van een woningoverval tot een minimum beperkt worden.
- ✓ Als er geen kluis voorzien werd, bewaar dan nooit juwelen, cheques en bankkaarten samen in één en dezelfde ruimte. Anders kan een dief probleemloos een fikse buit bijeen graaien. Bewaar die zaken daarom liever verspreid over het huis op onvoorspelbare plaatsen.
- ✓ **Wees niet loslippig over waardevolle spullen of geld in huis.**
- ✓ Neem als ondernemer de dagopbrengst niet mee naar huis en bewaar geld van de zaak evenmin thuis. Heel wat banken bieden tegenwoordig de mogelijkheid om 24/7 geld te storten.
- ✓ **Let op met contacten op Internet.** Je weet immers niet veel over de persoon waar je contact mee hebt. Spreek bijvoorbeeld eerst een aantal keer buitenshuis af om iemand beter te leren kennen. Gaat het om de ver- of aankoop via bijvoorbeeld een veilingssite, kies dan voor de overdracht van de goederen voor een neutrale plek waar meerdere mensen aanwezig zijn.



23 Voor meer informatie over tuinhuisen, zie punt 7.4.

6.1. Markeer en registreer

Als waardevolle voorwerpen worden gestolen, is het belangrijk dat het slachtoffer een precieze, volledige en correcte beschrijving van de gestolen voorwerpen kan geven aan de politie en de verzekeringsmaatschappij. Op die manier kunnen teruggevonden voorwerpen terug bij hun eigenaar geraken. Dit is echt belangrijk omdat 80% van de teruggevonden goederen niet bij de eigenaar geraakt omdat er geen verband kan gevonden worden. Geef onderstaande tips aan de burgers. Deze kunnen hen helpen bij het registreren van hun waardevolle voorwerpen.

- ✓ **Maak een lijst van je waardevolle voorwerpen** (zoals een tv, een hifi-installatie, videorecorder enz.) met de volgende gegevens: merk, type, serienummer, kleur, bouwjaar, ...
- ✓ **Voor dure, unieke en zeldzame voorwerpen** of voor voorwerpen zonder serienummer (zoals juwelen, kunstwerken, antiek enz.) is het een goed idee om een **lijst** op te stellen **met gedetailleerde beschrijvingen**, vergezeld van foto's van de betrokken voorwerpen. Doe dit bijvoorbeeld voor je GPS, laptop of GSM. Bewaar zeker het IMEI-nummer van je gsm (om het nummer te verkrijgen, typ de code *#06#). Het IMEI-nummer is net zoals een serienummer uniek, waardoor de politie de teruggevonden gestolen goederen vlugger kan toewijzen en terugbezorgen aan de rechtmatige eigenaar.
- ✓ **Het markeren van waardevolle en dure bezittingen** is eveneens mogelijk. Door ze te markeren, worden goederen minder interessant voor inbrekers en dit vergemakkelijkt de aangifte, het terugvinden en het terugkrijgen van jouw voorwerpen. In dat opzicht zijn er eenvoudige graveerstiften verkrijgbaar in de handel. Voor bepaald materiaal zijn er speciale graveersystemen beschikbaar bij de betere slotenmaker. Het markeren van goederen met bijvoorbeeld je rijksregisternummer geniet de voorkeur (bijvoorbeeld door gebruik te maken van een speciale, niet verwijderbare zelfklever). Geef het voorwerp met andere woorden een identiteit: op die manier is het minder aantrekkelijk en zijn de politiediensten in staat om de eigenaar snel terug te vinden.
- ✓ Een nieuwe methode van markeren gebeurt met behulp van onzichtbare DNA-inkt.²⁴ De transparante inkt wordt met een speciaal hulpmiddel op de voorwerpen aangebracht. De DNA-inkt bevat een unieke code, die wordt geregistreerd in een databank die de politie kan raadplegen. Zodra jouw gestolen spullen gevonden worden, kan de politie jou traceren en je spullen terugbezorgen.²⁵



24 De methode van DNA-inkt bevindt zich momenteel nog in een beginstadium. In België zijn er een aantal steden/gemeenten die van deze methode gebruik maken en dit naar de burgers toe promoten.

25 De politie dient wel te beschikken over een specifieke UV-lamp om deze DNA-inkt te lezen.

6.2. Beveilig de computer

Een computer is heel wat geld waard: niet alleen het toestel maar zeker ook de inhoud. Daarom is het belangrijk deze op en top te beveiligen. Help als diefstalpreventieadviseur met onderstaande tips de burgers verder om werk te maken van de beveiliging van hun computer.



- ✓ **Beveilig je wifi-netwerk** zodat niemand het netwerk kan gebruiken voor onwettige doeleinden.
- ✓ **Bescherm de toegang** tot de computer en tot gevoelige informatie die zich erop bevindt **door middel van wachtwoorden**. Gebruik andere wachtwoorden voor de verschillende applicaties.



- ✓ Zorg ook voor de **veiligheid van je kinderen op het Internet**. Zorg voor een goede begeleiding van je kinderen op het Internet. Laat daarom je kinderen niet alleen op hun kamer, maar wees steeds aanwezig wanneer zij op het Internet surfen. Leer hen dat er op het Internet heel wat foutieve informatie te vinden is en leer hen hiermee omgaan. Een andere optie is de installatie van internetfilters om zo kinderen te behoeden voor onaangepast en/of ongewenste informatie/beelden op het Internet.
- ✓ Bescherm een computer tegen inbraak door hem met een **speciale beveiligingskabel** aan een vast verankeringspunt te bevestigen.
- ✓ Vertel nooit op Twitter, Facebook, MySpace of andere sociale netwerksites wanneer je met vakantie gaat of afwezig bent.
- ✓ **Verzend geen persoonlijke gegevens via Internet zonder 100% zekerheid bij wie die gegevens terecht komen**. Verifieer bij het uitvoeren van betalingen via Internet eveneens of de gebruikte site wel degelijk beveiligd is (adres start met https) vooraleer een kaartnummer of wachtwoord in te voeren.
- ✓ **Zorg voor back ups** van je digitale informatie op een externe harde schijf. Bewaar deze externe harde schijf op een andere plek dan je computer.
- ✓ **Wees steeds op je hoede voor oplichting op het Internet**.

7. Buitenomgeving

De tuin is de eerste verdedigingsgordel tegen inbrekers. Daarom is het van belang om hier en daar wat zaken aan te passen om ervoor te zorgen dat potentiële inbrekers niet zo gemakkelijk in het huis binnen geraken. Die aanpassingen kunnen gemakkelijk worden doorgevoerd door de huiseigenaars zelf en zijn bovendien zeer doeltreffend.

7.1. Geef planten en struiken in de tuin regelmatig een snoeibeurt!



Beplanting die te uitbundig groeit, kan soms de “**sociale controle**” van een woning bemoeilijken. Houd de groei van bomen en struiken die een woning kunnen verbergen dus in de gaten. Welke tips kan je als diefstalpreventieadviseur de burger meegeven?

- ✓ **Hagen mogen niet te hoog zijn.** Een specifieke hoogte is moeilijk te bepalen, maar een haag mag de zichtbaarheid van de woning niet belemmeren.
- ✓ Het gebruik van doornstruiken kan een gemakkelijke toegang tot bijvoorbeeld een raam voorkomen.
- ✓ **Beplanting** mag de **buitenverlichting** van zwakke beveiligingspunten **niet belemmeren**, zoals de toegangsdeur.
- ✓ Contacteer de stad/gemeente wanneer de verlichting in de straat is uitgevallen of onvoldoende is, of wanneer bomen/struiken de verlichtingspalen bedekken. Dit kan eveneens gemeld worden via www.straatlampen.be.

7.2. Zichtbaar huisnummer van op de straat

Wijs de burger erop dat een huisnummer duidelijk zichtbaar moet zijn van op straat, waardoor nooddiensten en politie sneller kunnen ingrijpen.



7.3. Afgesloten omheining

Een afgesloten omheining vormt een extra obstakel voor de inbreker. Welke tip kan je als diefstalpreventieadviseur de burger meegeven?

- ✓ **Sluit een toegangspoort** (ingang, toegang tot de tuin of zij-ingang) steeds af met een **hangslot** of een **cilinderslot**. Zo vormt het een belemmering voor de inbreker als hij wil vluchten of grote of zware voorwerpen mee wil nemen. Bovendien verhoogt dit de sociale controle: overklimmen valt immers harder op. Dit kan, samen met andere elementen, al genoeg zijn om een dief te ontmoedigen.



7.4. Vergeet het tuinhuis niet!

Houd voor ogen dat een tuinhuis vaak heel wat dingen bevat die gebruikt kunnen worden bij een inbraak. Onderstaande tips wijze de burgers erop ook aandacht te besteden aan het tuinhuis.

- ✓ **Installeer** idealiter een **kwaliteitsslot** en, indien mogelijk, een bijkomend opbouwslot op de deur van het tuinhuis. Wanneer de deur op slot is, zal het risico kleiner zijn dat inbrekers het tuinhuis openbreken.
- ✓ **Leg in het tuinhuis geen al te waardevolle voorwerpen**. Een tuinhuis is immers niet ontworpen om lang weerstand te bieden tegen een inbraak.
- ✓ Bewaar ladders op een veilige plaats en **bewaar alle voorwerpen die een inbraak kunnen vergemakkelijken achter slot en grendel**. Leg in het tuinhuis evenmin materiaal dat gebruikt kan worden bij een inbraak. Bewaar gereedschap zoveel mogelijk in huis.
- ✓ **Verminder de doorkijk** door bv. melkfolie op de ramen aan te brengen.
- ✓ **Controleer of de ramen stevig genoeg zijn**. Maak, indien mogelijk, gebruik van een smeedijzeren bescherming.

8. Specifieke preventietips voor appartementen

Appartementen vereisen een hele reeks specifieke preventiemaatregelen. Hieronder enkele tips die je als diefstalpreventieadviseur aan de bewoners kan meegeven:

- ✓ **Sluit steeds de voordeur en de verbindingseuren** tussen de verschillende delen van het gebouw, zoals kelders en garages.
- ✓ **Sluit deuren en ramen** wanneer je het appartement verlaat, ook al is dat maar voor even.
- ✓ **Gebruik de parlofoon/videofoon om te controleren wie er aan de deur staat**, vóór je die opent. Doe de deur niet open voor onbekenden zonder afspraak of voor vermeende bezoekers of medebewoners van het appartementsgebouw.
- ✓ **Maak afspraken met de andere bewoners van het appartementsgebouw** om nooit de deur te openen voor vreemden en om steeds de buitendeur op slot te doen. Vertrouw niet op de goede gewoonten van de andere bewoners of van hun bezoekers.



Tracht als diefstalpreventieadviseur, indien mogelijk, bouwheren van grote appartementsprojecten (bv. via de stedenbouwkundige diensten) van bij het ontwerp te sensibiliseren voor een duidelijke afstemming tussen brand- en inbraakpreventie. Er bestaan immers voldoende producten op de markt die de onderlinge afstemming mogelijk maken, als er echter van bij het begin met zowel brand- als inbraakpreventie rekening wordt gehouden.

3B

Bouwkundige / fysieke maatregelen



De bouwkundige/fysieke maatregelen zijn de tweede pijler van maatregelen tegen inbraak. Ze komen aan bod eenmaal de burger zich de organisatorische maatregelen uit vorig hoofdstuk eigen heeft gemaakt.

De bouwkundige/fysieke maatregelen verstevigen ramen en deuren, door bijvoorbeeld de installatie van veilige en stevige sloten, om het zo de inbrekers nog moeilijker te maken hun slag te slaan.

Vandaag de dag zijn er tal van producten op de markt waarmee een huis beveiligd kan worden. Dit maakt de keuze voor het ene of het andere product er niet gemakkelijker op. Hier speel jij, als diefstalpreventieadviseur, een belangrijke rol. Burgers die een beroep op jou doen, zijn verzekerd van een kwaliteitsvol advies over de beveiliging van hun woning. Raad hen echter ook aan vaklui in te schakelen, die borg kunnen staan voor een kwaliteitsvolle installatie.

1. Certificering en standaardisering _____ 3B/3
2. Buitenverlichting _____ 3B/4
3. Deuren _____ 3B/5
 - 3.1. Versterking van het kader _____ 3B/6
 - 3.2. Deurblad _____ 3B/6
 - 3.3. Hangwerk van een deur _____ 3B/7
 - 3.4. Slotplaat en kruk _____ 3B/8
 - 3.5. Slot _____ 3B/9
 - 3.6. Cilinder _____ 3B/11
 - 3.7. Rozet en langschild _____ 3B/13
 - 3.8. Achterdeur _____ 3B/14
 - 3.9. Gepantserde deur _____ 3B/15
 - 3.10. Branddeur _____ 3B/16
 - 3.11. Deur met dubbele vleugels _____ 3B/16
 - 3.12. Glazen deur _____ 3B/17
 - 3.13. Bijkomende deurbeveiliging _____ 3B/19
 - 3.14. Toegangscontrole _____ 3B/21
4. Ramen _____ 3B/23
 - 4.1. Nieuwe ramen _____ 3B/24
 - 4.2. Bestaande ramen _____ 3B/26
 - 4.3. Scharnieren en afstand raamkozijn _____ 3B/27
 - 4.4. Beglazing _____ 3B/27
 - 4.5. Bijkomende maatregelen voor ramen _____ 3B/30
5. Garagepoort _____ 3B/31
6. Andere toegangsmogelijkheden _____ 3B/34
 - 6.1. Lichtkoepel _____ 3B/34
 - 6.2. Kelderrooster – kelderraam _____ 3B/34
 - 6.3. Dakraam _____ 3B/35
 - 6.4. Ventilatievoorzieningen _____ 3B/35
 - 6.5. Regenpijpen _____ 3B/36
 - 6.6. Balkon _____ 3B/36
7. Specifiek advies voor appartementen _____ 3B/36
 - 7.1. Toegang tot het gebouw _____ 3B/36
 - 7.2. Toegang via de garage _____ 3B/36
 - 7.3. Toegang via de gemeenschappelijke zones _____ 3B/37
 - 7.4. Toegang tot het appartement _____ 3B/37

1. Certificering en standaardisering

Een inbraakpoging die langer duurt dan drie minuten, zal een inbreker ontmoedigen. Het risico op betrappen wordt dan immers wel heel reëel. Wijs de burgers daarom op het belang om naast de organisatorische maatregelen ook aandacht te besteden aan het verstevigen van hun gevelelementen. Op die manier vermindert het inbraakrisico al aanzienlijk. Voorwaarde is wel dat er gebruik wordt gemaakt van kwaliteitsvol materiaal en een beroep wordt gedaan op vaklui om het materiaal te installeren.

1.1. Kwaliteitsvol materiaal

Inbraakwerend buitenschrijnwerk van goede kwaliteit zorgt ervoor dat een potentiële inbreker meer tijd nodig heeft om in te breken.

Op Europees niveau werden **normen uitgewerkt** die een minimale kwaliteit rond inbraakwerendheid vooropstellen. Deze normen werden in 2011 als Belgische norm goedgekeurd. Materiaal dat in overeenstemming is met de normen 'NBN EN 1627-1630' (gevelelementen - vanaf weerstandsklasse 2) biedt de garantie kwaliteitsvol inbraakwerend materiaal te zijn.

1.2. Vaklui

Goede inbraakwerende producten zijn pas doeltreffend wanneer ze **professioneel en volgens de instructies** worden **geïnstalleerd**. Raad de burgers dan ook aan een vakman met goede referenties onder de arm te nemen.

1.3. Professioneel advies

Jij, als diefstalpreventieadviseur, bent de expert bij uitstek om de burger professioneel advies te geven als het om inbraakbeveiliging gaat. Je belangrijkste troeven daarbij zijn dat **jouw advies neutraal, op maat en kosteloos** is. Daarbij bekijk je samen met de burger de woning of de plannen van een toekomstige woning en stelt een lijst op van zwakke punten. Op basis hiervan kan je efficiënte maatregelen voorstellen die je samen met de burger overloopt. Als burgers belang hechten aan de inbraakbeveiliging van hun woning, zullen zij dit ook duidelijk maken aan de architect of de aannemer bij een nieuwbouw of renovatie. Zij kunnen hiermee op hun beurt rekening houden bij de keuze van kwaliteitsvolle producten en bij de installatie van deze producten volgens bepaalde vereisten. Als diefstalpreventieadviseur kan jij de architecten en aannemers in jouw stad/gemeente ook proactief informeren over het belang van de integratie van diefstalpreventie in een nieuwbouw/renovatie.



Kent u mij al?

Ik ben de **diefstalpreventieadviseur** van uw gemeente. Wist u dat uw huis beveiligen, eenvoudig en goedkoop kan zijn?

Ik help u er graag bij. Maak snel een afspraak voor een gratis huisbezoek. Mijn contactgegevens staan op de achterzijde.



2. Buitenverlichting

Buitenverlichting dient niet alleen om een huis of tuin beter tot uiting te laten komen. Je kunt er ook **ongewenste bezoekers mee afschrikken**. Een kwaliteitsvolle verlichting is immers een van de grootste vijanden van een inbreker.



2.1. Keuze van de verlichting

Welke keuze hebben burgers?

- Een **permanente verlichting** 's nachts. Raad in dit geval een zacht en diffuus licht aan.
- Verlichting die moet dienst doen als **afschrikingsmiddel**. Het voordeel van "schriklicht", waarbij gebruik gemaakt wordt van bewegingssensoren, is dat het precies zorgt voor een verrassingseffect wanneer het wordt geactiveerd. Zo verhoogt het de sociale controle. De detectoren moeten wel 'pet safe' zijn.
- Verlichting die door middel van een **schemerschakelaar** geactiveerd wordt.
- **Schijnwerpers** zijn aanbevolen voor de verlichting van grote zones (bijvoorbeeld een oprit) of de achterkant van het huis (bijvoorbeeld een tuinterras). Sierverlichting van een iets hogere intensiteit geniet eveneens de voorkeur boven gerichte verlichting voor het verlichten van de planten in een tuin.
- Wanneer de burger opteert voor een **spot** als buitenverlichting, moet hij rekening houden met het feit dat spots een gerichte lichtstraal produceren. Daardoor zal op andere plekken schaduw ontstaan.

2.2. Installatie

De strategische plaatsing van verlichting is zeer belangrijk. Geef burgers dan ook volgende tips mee.

- ✓ Zorg ervoor dat de **verlichting hoog genoeg geplaatst** wordt om beschadiging of doorknippen van de bedrading te voorkomen.
- ✓ Hou er bij de installatie rekening mee dat de combinatie van wind en tuinplanten ervoor kan zorgen dat de verlichting per ongeluk wordt geactiveerd. Zorg er ook voor dat de planten de verlichting niet belemmeren!
- ✓ Let bij de installatie van de buitenverlichting op een **correcte plaatsing van de lichtarmaturen**. Zij moeten zo geplaatst worden dat inbraakgevoelige openingen, zoals ramen en deuren voldoende verlicht zijn. Zwakke plekken die zeker verlichting nodig hebben, zijn de voordeur en de garagepoort.
- ✓ Buitenverlichting wordt best **verankerd in de voorgevel of meteen onder het afdak**. Een aangebrachte lamp moet diegene die voor het zwakke gevelelement staat 'aanlichten', zodat deze herkenbaar is. Als de lamp achter de persoon hangt die aanbelt, of te hoog is aangebracht, ontstaan er schaduwen. Dit vermindert de herkenbaarheid van het gezicht. Bij de voordeur wordt de lamp best bevestigd aan de sluitzijde naast de deur.
- ✓ Om de sabotagemogelijkheden te beperken, moeten de **lamp en de detector op een aparte plaats worden geïnstalleerd**. Kies voor kwaliteitsvol materiaal.
- ✓ De verlichting moet **slagvast** zijn.
- ✓ **LET OP!** Bij alleenstaande of afgelegen woningen kan verlichting een **hulpmiddel** vormen **voor een inbreker**. Zo kan ook een goed verlicht hoekje waar niemand inkijk op heeft het werk van een inbreker vergemakkelijken. Voorzie in dit geval best geen verlichting!

2.3. Bijkomend advies

Welke bijkomende tips geeft je de burger ook nog best?

- ✓ **Voorzie de bedrading** van de verlichting al **bij de bouw of verbouwing** van het huis.
- ✓ De bewegingsdetectoren dienen te worden geactiveerd zodra de duisternis valt.
- ✓ Zie toe op de **oriëntatie van de verlichting**: zorg ervoor dat de verlichting weg schijnt van de woning. Zo kan een potentiële inbreker niet in de woning gluren. Sluit 's avonds eveneens de gordijnen.
- ✓ Zorg ervoor dat ook de **buren de verlichting kunnen zien**: dit vergemakkelijkt de sociale controle.

3. Deuren



Een deur is een van de **zwakke plekken** waarvan dieven vaak gebruik maken om een huis binnen te dringen. Enkel deuren vervaardigd uit stevig materiaal, uitgerust met een veiligheidsslot in een stevige deurlijst met een kwaliteitsvolle verankering zijn inbraakbestendig. Alleen zo kan de burger zich verweren tegen inbrekers!

Beveiliging wordt best geïntegreerd vanaf de ontwerpfase van een woning. Is dat niet mogelijk, dan kan opbouw materiaal achteraf worden geïnstalleerd.

Hoe kan een inbreker een deur nu forceren? Een greep uit een aantal modus operandi:

- Het afbreken van de cilinder wanneer die meer dan 2 mm uitsteekt
- Het doorboren van de cilinder.
- Een schroevendraaier steken tussen de deur en het kozijn om zo de dagschoot naar achter te duwen.
- Het vervormen van de slotplaat.
- Uitmaken of breken van de beglazing.
- Het uit de scharnieren tillen van de deur of het vernielen van de scharnieren.
- Valse sleutels of een looper te gebruiken.
- ...



Redenen te over voor de burgers om deuren zo goed mogelijk te beveiligen!

Zo maakt de burger zijn deuren inbraakwerend:

Er zijn verschillende elementen aan een deur die bijdragen tot de inbraakwerendheid. Het is geen optie om voor het ene of het andere te kiezen. Een goede deur moet ook regelmatig onderhouden worden.

Bij een nieuwe deur zijn de **normen betreffende inbraakweerstand** (NBN EN 1627-1630 vanaf weerstandsklasse 2) een goede indicatie voor kwaliteit.

Hieronder overlopen we de verschillende elementen die bijdragen tot een inbraakwerende deur.

3.1. Versterking van het deurenkader

Deur en deurenkader moeten steeds **één geheel** vormen om de nodige inbraakwerendheid te bieden. Welke tips raad je als diefstalpreventieadviseur de burger aan om het deurenkader voldoende sterk te maken?

- ✓ Het **materiaal** waaruit het deurenkader is vervaardigd, moet minstens **even sterk** zijn als de deur zelf.
- ✓ **Een versterking aan elk hang- of sluitpunt**, in combinatie met bovenaan een bijkomende versterking voor deuren die breder zijn dan één meter, vormt een minimale vereiste.
- ✓ Het **gebruik van stalen schroeven** is aan te raden. De lengte ervan hangt af van het aantal versterkte punten.
- ✓ Maak de versterkingen vast met multiplex of kleef ze vast vooraleer je ze vastschroeft. Zo zorg je ervoor dat ze niet gemakkelijk bereikbaar zijn (wanneer iemand zou proberen om ze los te draaien).

3.2. Deurblad

Volgende tips kan je als diefstalpreventieadviseur aan de burgers meegeven om hen verder te helpen bij de keuze van een deur/deurblad.

Duurzaamheid van een deurblad

Een duurzaam deurblad is zeer belangrijk opdat de deur zou kunnen weerstaan aan inbraakpogingen. Dat wil zeggen dat het deurblad voldoende stevig moet zijn om een goede bevestiging van de slotkast en de sluitplaat/sluitkom mogelijk te maken.

- ✓ Draag je een voorkeur uit voor hout? Dan is de kwaliteit en de dikte van het hout van groot belang. Kies voor een **massieve houten deur**.²⁶
- ✓ Voor meer inbraakbestendige deuren, opteer je best voor stalen constructies (deurblad + kader) of voor een gemengd schrijnwerk (bijvoorbeeld met stalen platen versterkt houten schrijnwerk).
- ✓ **Aluminium- en kunstvezeldeuren** worden wegens de vervormbaarheid en de mogelijke thermische uitzetting van het materiaal best voorzien van een **zwenkschootslot**. Dit slot neemt minder plaats in dan de gewone sloten en is toch veilig.
- ✓ Indien een deurblad voorzien wordt van vulpanelen, moeten zij geïntegreerd worden in het deurblad (en mogen dus niet van buiten uit verwijderd kunnen worden). Het gebruikte plaatmateriaal kan ook mechanisch worden versterkt (bijvoorbeeld met hars geïmpregneerde beukmultiplex).
- ✓ Een **deur** moet vooral **op kniehoogte stevig** zijn. Dit is immers vaak de plek waar inbrekers druk zullen uitoefenen om een deur open te krijgen.



Voorzieningen en openingen in het deurblad

Het aantal openingen in het deurblad wordt best beperkt om het zo weinig mogelijk te verzwakken. Welke andere tips geef je de burger nog mee?

- ✓ Maak **geen gleuf voor de brievenbus in het deurblad**, maar maak die bijvoorbeeld in het metselwerk van de gevel.
- ✓ **Beperk de afmetingen van de beglazing** in het deurblad (maximum 150 mm breed) of gebruik inbraakwerend glas. Gelaagd glas (type P4A) geniet hier de voorkeur.
- ✓ Als het deurblad te dun is, werk dan met een opbouwslot en sluitplaat. Nog beter is om het deurblad te vervangen of te versterken.



26 Ter informatie: volgende twee houtsoorten zijn niet geschikt voor inbraakwerende ramen en deuren: 'western red cedar' en 'californian red wood'.

- ✓ Als je bij het sluiten van de deur boven- of onderaan flink duwt, mag de deur geen millimeters mee buigen. Is dat toch zo, stel dan onmiddellijk een **versteving van het deurblad** voor. Hoe? **Door een extra stevige plaat of dwarslatten.**
- ✓ Om toch een zekere vorm van toegangscontrole te voorzien, kan je een **deurspion** (met breedhoeklens) of een **kierstandhouder** installeren. Heb je kinderen? Dan is een kierstandhouder een goed idee: ze kunnen de deur dan niet zo gemakkelijk open krijgen. Deurspionnen en kierstandhouders worden ook vaak geïnstalleerd op appartementsdeuren.



3.3. Ophangelementen van een deur

Een **deurblad** hoort in feite standaard te beschikken over **minstens 3 ophangpunten om inbraakwerend te zijn**. Deurbladen van 90 cm of meer moeten er minstens 4 hebben.

Wat kan je als diefstalpreventieadviseur de burger adviseren om te voorkomen dat iemand een deur uit haar hengsels tilt?



paumellen



bijkomende beveiliging

- ✓ Gebruik scharnieren, voorzien van dievenklauwen, installeer afzonderlijke dievenklauwen of installeer een bijkomende beveiliging voor de scharnieren. **Dievenklauwen** zijn pinnen die aan de scharnierzijde in de deur worden aangebracht en in een opening in het kozijn passen. Afzonderlijk geplaatste dievenklauwen zijn aanbevolen voor deuren die naar buiten draaien.
- ✓ Zorg ervoor dat de **scharnieren** zelf **vastgeschroefd** zijn met **lange schroeven** die niet zomaar losgerukt kunnen worden.
- ✓ Let op met fitsen (scharnieren die op het raamkozijn gevezen worden): zelfs met dievenklauwen kan je ze niet als inbraakwerend beschouwen.



3.4. Sluitplaat/sluitkom

Zelfs de meest stevige deur mét kwaliteitsvol slot haalt weinig uit als er geen sluitplaat/sluitkom voorzien wordt. De sluitplaat/sluitkom is het element dat is aangebracht op/ingebouwd in het kozijn van de deurlijst en waarin de schooten komen. De sluitplaat/sluitkom zorgt ervoor dat **de spleet tussen de deur en de deurlijst minder gemakkelijk toegankelijk is**. Zo kan een persoon met slechte bedoelingen de dagschoot niet manipuleren, afbreken of afzagen. Waar houdt de burger best rekening mee om een poging tot inbraak door middel van een schouderstoot of voettrap te doen mislukken?



- ✓ **De sluitkom geniet de voorkeur.** In het geval van een sluitplaat kan de inbreker nog trachten de dagschoot achter de sluitplaat te manipuleren. Bij de sluitkom is de dagschoot omgeven door een stalen wand.
- ✓ De sluitplaat/kom moet **stevig zijn verankerd in de deurlijst en in het metselwerk** en is idealiter **vervaardigd uit kwaliteitsvol materiaal** (gehard staal).
- ✓ De **dikte** van de roestvrij stalen sluitplaat/sluitkom is idealiter 2 à 3 mm. Zorg er voor dat de schroeven van de sluitplaat/sluitkom lang genoeg zijn en schroef ze vast onder een zodanige hoek dat ze verankerd zitten in de massa van het kozijn.
- ✓ **De dagschoot moet minimum 20 mm in de sluitplaat/sluitkom steken.** De nachtschoot (zie punt 3.5.) moet eveneens minimum 20mm in de sluitplaat/sluitkom rusten en is best gelamineerd. Anders kan hij veel te makkelijk losgewrikt worden.
- ✓ Tussen deurblad en kozijn mogen geen kieren van meer dan 2 mm zitten. Een stevige afdekking van deze openingen met een anti-inbraakstrip kan hier een oplossing bieden.
- ✓ Het kozijnmateriaal moet van een stevige kwaliteit zijn. Te zacht hout kan immers zodanig worden bewerkt met een schroevendraaier dat een inbreker de sluitplaat/sluitkom kan verwringen.
- ✓ De sluitkom kan ook elektrisch aangestuurd worden, waardoor de dagschoot verbinden kan worden met een parlofoon/videofoon om de deur vanop afstand te openen.



3.5. Slot

Algemeen bestaan er twee soorten sloten:

- Insteekslot: de slotkast wordt in de deurvleugel ingebouwd.
- Opbouwslot: de slotkast wordt op de deurvleugel geplaatst.



Indien mogelijk, verdient een insteekslot de voorkeur. Wanneer raad je de burger dan wel aan voor een opbouwslot te kiezen?

- ✓ Wanneer **een deur niet dik genoeg** is (minder dan 45 mm voor een normale houten deur), installeer je beter een **opbouwslot**. Door de noodzakelijke uitsparingen voor het insteekslot, zou dat een te dunne deur op die plek precies verzwakken.
- ✓ Een **opbouwslot** wordt steeds geïnstalleerd **op de niet-aanvalzijde van het deurblad**. Let erop dat je het opbouwslot en de bijhorende sluitkommen goed op het deurblad en in de omlijsting installeert! Voorzie het opbouwslot of –grendel ook van de mogelijkheid om deze van buitenaf te sluiten.

Onderdelen van een slot

Dagschoot

De dagschoot met veer wordt via een tuimelmechanisme door de deurknop of -kruk bediend en **laat de deur “in het slot vallen”** wanneer ze wordt gesloten, **zonder ze echter af te sluiten** (vergrendelen). Deze schoot heeft dus geen enkel inbraakvertragend nut. Wanneer er voldoende speling is tussen de deurvleugel en het kozijn, kan ze gemakkelijk van buitenaf geopend worden met behulp van een koevoet, schroevendraaier, of een stuk plastic (“flipperen”).

dagschoot



nachtschoot

Nachtschoot

De nachtschoot (in het beste geval gelamineerd) wordt bediend door een sleutel en **maakt het mogelijk de deur te vergrendelen of te ontgrendelen zowel van binnenuit als van buitenaf**. Wijs de burger erop dat de nachtschoot, die gemaakt is van gehard staal die **minimum 20 mm** uitsteekt, niet enkel 's nachts, maar ook overdag, idealiter in een omwenteling ²⁷, dient uitgedraaid te worden als de deur op slot wordt gedaan.

De lengte van de nachtschoot wordt gemeten wanneer het slot vergrendeld is, van de sluitplaat tot aan de punt van de schoot. Er zijn systemen met één nachtschoot en met meerdere pennen per sluitpunt.

Nachtschoten kunnen verschillende vormen aannemen:

- Uitspringende (conische) schoten
- Zwenkschoten (courant bij metaalschrijnwerk)
- Zwenkschoten in haakvorm (vaak gebruikt bij schuiframen)

Eventueel kan de nachtschoot tegen doorzagen of doorboren beveiligd worden door middel van minimaal twee man-gaanstalen boorstiften.



uitspringende schoten



zwenkschoten



zwenkschoten in haakvorm

Verschillende soorten sloten

Om de inbraakveiligheid van een deur nog te verhogen, kan het **hoofdslot** samen worden gebruikt met een **bijzetslot**, bij voorkeur op kniehoogte.²⁸ De installatie van bijzetsloten vraagt wel een bijkomende discipline van de bewoners. Ze moeten dit slot daadwerkelijk gebruiken. Bovendien kunnen sloten van dit type vaak niet afgesloten worden bij het verlaten van het gebouw.

Er bestaan verschillende soorten sloten:

- Het **bontebaardslot** is een simpel slotsysteem en absoluut niet veilig voor een buitendeur. De sleutelvariaties zijn immers te beperkt. De sleutels zijn zomaar te koop in elke ijzerwinkel. Het is daarom aan te bevelen dit slot te vervangen.
- Het **klavierslot** is een veilig systeem, op voorwaarde dat de sleutel voorzien is van minstens zes klavieren of tandjes.
- Het **cilinderslot** met een groot aantal sleutelvariaties (zie punt 3.6.).

27 Als meerdere omwentelingen van de sleutel noodzakelijk zijn om de deur te vergrendelen, zal mogelijk na verloop van tijd, wegens bv. tekort aan tijd, de deur door de burger niet meer volledig afgesloten worden, waardoor zij haar inbraakwerendheid verliest. Let wel op bij de aankoop van een slot dat niet elk slot met één omwenteling gesloten kan worden. Een aantal sloten vereisen 2 of zelfs 3 omwentelingen om het slot te sluiten.

28 Een inbreker zal steeds meeste kracht onderaan de deur kunnen zetten. Door een bijzetslot op kniehoogte te installeren, zal het voor de inbreker moeilijker zijn om een hefboom te creëren om de deur te manipuleren.

3.6. Cilinder (EN 1303)

Werkingsprincipe van een cilinder

Een cilinder bestaat doorgaans uit:

- de **stator** of het cilinderlichaam: het vaste, buitenste deel van de cilinder, dat de behuizing van de rotor vormt
- de **rotor**: het draaiende, centrale deel van de cilinder waar de sleutel ingebracht wordt.

Zowel de stator als rotor kan beschermd worden tegen doorboren door de uitrusting met stalen sluitstiften.



Hoe werkt een cilinder nu? Wanneer een sleutel met een aangepast profiel in de rotor wordt gebracht, komen de stator- en rotorsluitstiften door de veertjes in de juiste positie of combinatie (code) te staan. Daardoor ontgrendelt de cilinder en kan de rotor vrij ronddraaien in de stator. De rotor brengt de sluitneus in beweging, waardoor ook de schooten in beweging worden gebracht.

Veiligheids cilinder

Naast gewone cilindersloten, bestaan er ook veiligheidscilinders.



- De veiligheidscilinder is voorzien van **extra uitspringende stiften** voor een verhoogde inbraakbeveiliging. Er zijn ook invoegingen voorzien van gehard metaal om het geheel te beschermen tegen uitboren.



- Het **sleutelprofiel** van een veiligheidscilinder is **complex** (m.n. de vorm en het aantal inkepingen). De baard van de sleutels bestaat doorgaans uit een reeks punten. Een kopie van de sleutel kan enkel verkregen worden bij vertoon van een veiligheidskaart die samen met de veiligheidscilinder geleverd wordt. Dat betekent dat er geen valse of gekopieerde versies van deze sleutel in omloop kunnen zijn (zolang het patent van de veiligheidskaart loopt).
- Er bestaan ook cilinders met dubbele functie, d.w.z. dat de cilinder langs beide zijden tegelijk bediend kan worden. Dit voegt niets toe aan de inbraakveiligheid, maar kan de persoonlijke veiligheid van bv. senioren wel bevorderen. In het geval de oudere thuis een ongeval heeft en de deur slotvast heeft gemaakt, maar de sleutel op de deur heeft laten steken, kan een vertrouwd persoon die in bezit is van een reservesleutel de deur openen.



complex sleutelprofiel



veiligheidskaart



cilinders met dubbele functie

- ✓ Een **correcte plaatsing** beperkt de speling tussen cilinder en deurvleugel, zodat de cilinder niet lateraal kan bewegen.
- ✓ De cilinder mag slechts **maximaal 2 mm uit het deurblad komen**. Cilinders zijn daarom verkrijgbaar in verschillende lengten. Met behulp van dikteplaatjes, die bij het veiligheidsbeslag geleverd worden, kan de cilinder correct afgesteld worden.
- ✓ **Bescherm de zone rond de cilinder door het gebruik van veiligheidsbeslag** (langschild of rozet) met kerntrekbeveiliging. Enkel het sleutelkanaal zou zichtbaar mogen blijven. Het veiligheidsbeslag moet langs binnen worden bevestigd met twee bevestigingspunten, zodat er geen schroeven aan de buitenkant zichtbaar zijn. De randen van het veiligheidsbeslag zijn afgeschuind om het aangrijpen met een tang te beletten.



- Een veiligheidscilinder in een **elektronische uitgave** vormt eveneens een optie. Welke voordelen van dergelijk systeem kan jij de burger meegeven?

- ✓ Je hebt de mogelijkheid om toegangscontrole uit te voeren.
- ✓ Je kan personen aan de deur registreren op specifieke datum en uur (deze gegevens kunnen voor langere tijd bewaard worden).
- ✓ Verloren of gestolen sleutels kunnen geannuleerd worden, waardoor een persoon met kwade bedoelingen de deur met behulp van deze sleutels niet meer kan ontgrendelen.
- ✓ Gecrypteerde gegevens in de sleutel belemmeren het kopiëren van de sleutel.
- ✓ LED-lichtje aan het slot maken je duidelijk of je al (groen) dan niet (rood) toegang krijgt.
- ✓ Een elektronische veiligheidscilinder kan voorzien worden van een systeem om het doorboren van de cilinder te beletten.

3.7. Rozet en langschild (EN 1906)



rozet



langschild

Een cilinder die meer dan 2 mm uitsteekt, kan worden geforceerd met eenvoudig gereedschap. De **installatie van veiligheidsbeslag** (langschild of rozet) vormt dan ook een noodzakelijke aanvulling op het inbraakwerend slot. Deze bescherming heeft maar één doel: beletten dat de inbreker een aangrijpingspunt heeft en dat de cilinder kan worden afgebroken.

- De **rozet** omvat **enkel de cilinderbescherming**.
- Het **langschild** is uit één stuk vervaardigd en is van staal. **Het beschermt de kruk én de cilinder**. Het voordeel van een langschild is dat de schroeven (steeds aan de binnenzijde) boven en onder de slotkast kunnen bevestigd worden.



rozet



langschild

Het veiligheidsbeslag wordt **bevestigd** op de deur **door middel van lange en stevige schroeven** die aan de binnenkant van de deur worden vastgemaakt. Ze zijn dus onzichtbaar van buiten uit.



We maken een onderscheid tussen een schild/rozet **met al dan niet geïntegreerde bescherming van de cilinder**. Een schild of rozet met een geïntegreerde bescherming, ook wel kerntrekbeveiliging genoemd, biedt extra beveiliging van de cilinder door middel van een speciale ronddraaiende stalen plaat. De cilinder kan zo niet worden afgebroken, uitgetrokken of uitgeboord. Dit type veiligheidsbeslag geniet de voorkeur!

3.8. Achterdeur

De achterdeur is een **zeer belangrijke deur in het veiligheidsplan van een woning**. Cijfers van de federale politie leren ons dat bijna 70% van de geregistreerde inbraken via de achterdeur gebeurt.

Niet enkel voor- en appartementsdeuren moeten dus inbraakbestendig zijn, maar ook secundaire deuren, zoals achterdeuren. De achterdeur is vaak niet zichtbaar voor burens of voorbijgangers, waardoor een inbreker ongestoord zijn gang kan gaan. Die heeft evenwel geen zee van tijd, dus hoe lastiger hij het heeft om binnen te geraken, hoe kleiner de kans dat hij dat ook zal proberen. De boodschap die je als diefstalpreventieadviseur moet benadrukken, is dus: *zorg er voor dat de achterdeur net zo goed wordt beveiligd als de voordeur*. Hoe?



- ✓ Kies voor een **halve cilinder** wanneer de achterdeur niet wordt gebruikt om de woning te betreden. Dit zal het risico op vernieling van de cilinder verminderen. In dit geval wordt aan de buitenkant van de deur een blinde afwerkingsplaat geplaatst.
- ✓ Wordt de deur gebruikt voor toegang naar buiten, gebruik dan een veiligheidscilinder en een rozet/langschild om deze te beschermen.
- ✓ **Voor deuren die naar buiten opendraaien en waarvan de scharnieren zichtbaar zijn**, kan je **dievenklauwen** toevoegen op de rug van het opengaande gedeelte van de deur. Deze dievenklauwen vallen in het deurkozijn, wat het moeilijker maakt de deur uit haar hengsels te lichten.
- ✓ De **achterdeur** kan je eveneens **versterken door middel van een dwarsbalk of een halve verticale grendel** met veiligheidscilinder en -slot.
- ✓ Indien de deur gedeeltelijk van beglazing is voorzien, opteer dan voor dubbele beglazing. In dat geval moet het gelaagde glas aan de binnenkant zitten. Installeer eventueel rolluiken.



3.9. Gepantserde deur

Een gepantserde deur vormt **één beveiligingsgeheel** (deur en omlijsting), ook wel eens “gepantserd deurblok” genoemd. Dit type deur is aan te raden als inkomdeur voor appartementsgebouwen en voor gebouwen in het algemeen. Een gepantserde deur bestaat uit:

- Een veiligheidsslot met verschillende **sluitpunten van min. 2 cm lang**
- **Verankerpunten** in de vloer, soms ook in het bovendeel of aan de achterkant van de deur
- Een **veiligheidscilinder met veiligheidsbeslag** (rozet/langschild) met **kerntrekbeveiliging**
- **Versterkte scharnieren en dievenklauwen**
- Een **deurblad** met een **metalen structuur**, centraal ingebouwde bepantsering
- Een **stalen kader uit één stuk vervaardigd**, dat stevig ingemetseld of verankerd moet worden met minimum 15 fixatiepunten in het metselwerk. De stevigheid van de muur moet wel steeds worden gecontroleerd
- Een **regelbaar, versterkt en beveiligd draaisysteem**
- Een **geïntegreerde kierstandhouder**, (optioneel)

Sommige modellen zijn brandwerend (RF) of hebben warmte- en geluidsisolatie. De gepantserde deur kan bij fabricatie ook worden uitgerust met verschillende vormen van toegangscontrole (deurspion, kierstandhouder). Zie erop toe dat zij overeenstemt met NBN EN 1627-1630 (min. WK 2).



veiligheidsslot met verschillende sluitpunten van min. 2 cm lang



geïntegreerde kierstandhouder



veiligheidscilinder met veiligheidsbeslag

3.10. Brandwerende deur

Een brandwerende deur zorgt voor thermische isolatie van de ruimte die ze moet beschermen en werkt vlamvertragend. Door een brandwerende deur te installeren, kunnen er dus brandvrije compartimenten in huis gecreëerd worden.

Een brandwerende deur die voldoet aan de Europese normen (EN 13501 – 2 voor de klassering en EN 1634-1 voor het testen van de deur) is een kwaliteitsvolle keuze. Deze deur voldoet aan volgende criteria:

- **Vlamdichtheid:** het vermogen van de brandwerende deur om weerstand te bieden aan de blootstelling aan een brand aan één zijde, zonder brandoverdracht naar de niet blootgestelde zijde als gevolg van vlamdoorslag of doorgang van hete gassen (m.a.w. het verschijnen van vlammen en de doorgang van rook moet tot een minimum worden beperkt).
- **Thermische isolatie:** het vermogen van de brandwerende deur om weerstand te bieden aan de blootstelling aan een brand aan één zijde, zonder brandoverdracht naar de niet-blootgestelde zijde als gevolg van warmteoverdracht. Door thermische isolatie wordt de warmteoverdracht beperkt, zodat noch de niet-blootgestelde zijde noch materiaal dat zich dichtbij bevindt, ontstoken wordt (m.a.w. garantie dat de temperatuurstijging tot een minimum beperkt wordt).



Welke tips geef je de burger bij het aanschaffen van een brandwerende deur mee?

- ✓ Om zeker te zijn van een kwaliteitsvolle **brandwerende** deur, check dan de **Rf-zegels** aan de zijkant van de deur. Deze moeten het volgende vermelden:
 - Het organisme dat de brandwerendheid van de deur getest heeft.
 - Minimaal 30 minuten brandwerendheid volgens de bestaande Belgische normering (Rf 1/2h of Rf 30) of volgens de nieuwe Europese normering (EI_{1,30}).
- ✓ Schakel een **vakman** in voor de installatie van een brandwerende deur. Brandwerende deuren zijn enkel doeltreffend wanneer ze professioneel en volgens de vereiste instructies worden geïnstalleerd.
- ✓ Deze vakman dient er ook voor te zorgen dat de speling rond het deurblad niet te groot is, want anders kunnen de vlammen door deze spleten hun weg vinden naar de volgende ruimte.
- ✓ **Het toevoegen van gewapende platen** aan een bestaande deur **kan**, afhankelijk van de samenstelling van het deurblad, **de brandweerstand van de deur verminderen**.
- ✓ Laat schade of defecten aan een brandwerende deur (bijvoorbeeld aan sloten) meteen herstellen door een vakman.
- ✓ **LET OP!** Een brandwerende deur kan enkel maar haar werk doen als ze dicht is!
- ✓ **LET OP!** Een brandwerende deur is niet altijd een inbraakwerende deur!

3.11. Deur met dubbele vleugel

Deuren met dubbele vleugel zijn op zich niet inbraakbestendig. Wat adviseer je de burger om de inbraakwerendheid te verhogen?

- ✓ **Plaats op de vaste deurvleugel minstens één nachtschoot** bovenaan en onderaan.
- ✓ Voorzie de **andere vleugel** best van een **meerpuntsluiting met haak**.²⁹
- ✓ **Beveilig** idealiter ook de **ophangelementen van de deur**.

²⁹ De installatie van een meerpuntsluiting met haak geldt voor elke deur met een zijpaneel.

3.12. Glazen deur

Glazen deuren vereisen extra beveiliging en verdienen zeker niet de voorkeur als het op inbraakwerendheid aankomt. Er zijn verschillende types van glazen deuren op de markt.



- *Volglazen deuren* (mogelijk zelfs met twee vleugels).

Wat adviseer je de burger op het gebied van de beveiliging van een volglazen deur?

- ✓ Rust dit type deur best uit met een **cilinderslot** voor glasdeuren, met een cilinderrozet en een speciale slotkast of -pot.
- ✓ Vaak zijn dergelijke deuren uitgerust met gehard glas: dit is echter niet inbraakwerend. Opteer eerder voor gelaagd glas (langs binnen- en buitenkant).³⁰
- ✓ **Een cilinder met draaiknop langs de binnenkant vermijd je best** voor alle deuren waar de inbreker een zicht kan hebben op deze knop (met de kennis van een mogelijke makkelijke vluchtroute zal de inbreker immers langer in de woning blijven). Verkijs in deze gevallen een slot met sleutel die je bij de hand houdt (maar wel uit het zicht).



cilinderslot



cilinder met draaiknop langs de binnenkant

30 In woongebieden en huizen dient de beglazing van nieuwe ramen/vensterdeuren te beantwoorden aan de Belgische norm NBN S23-002 inzake veiligheidsbeglazing. Voor meer informatie, zie 4.4.



- *Raamdeuren met schuifstelsysteem.* Deze deuren worden geopend door een raamvleugel open te schuiven, terwijl de andere (doorgaans) in dezelfde stand blijft staan. Wat raad je de burger aan wat de beveiliging van raamdeuren met schuifstelsysteem betreft?

- ✓ Opteer voor een **half cilinderslot** wanneer je deze deur **niet echt gebruikt als inkomdeur**.
- ✓ Gebruik je deze deur **wel als inkomdeur**, kies dan voor een **veiligheidscilinder** en installeer een versterkte deurkruk aan de buitenkant en een langschild/rozet ter bescherming van de cilinder.
- ✓ Voorzie een **haakschoot** die roteert van onder naar boven. Zo kan een inbreker het deurblad niet uit zijn rail tillen.
- ✓ Installeer **versterkte sluitplaten**. Zorg ervoor dat er geen speling op de deur zit. Anders kan het haaksysteem ontgrendeld worden door gewoonweg een duw aan de buitenkant.
- ✓ **Tip:** leg een houten of metalen profiel in de bodemrail van het schuifraam om te vermijden dat het kan worden opengeschoven. Het plaatsen van een bijkomend slot blijft wel een aanrader.

- *Vensterdeur met hef-schuifstelsysteem.* Dit is een schuifdeur waarvan de functies gecentraliseerd zijn en worden bediend door middel van een raamkruk. De automatische bediening via de raamkruk laat toe het openslaande deel te ontgrendelen, te openen, te schuiven, te sluiten en te vergrendelen. Wat adviseer je de burger over de beveiliging van dergelijke vensterdeur met hef-schuifstelsysteem?



- ✓ Het openslaande deel van de vensterdeur kan door een inbreker aan de buitenkant opgetild en opengeschoven worden. Een **stevig oplegslot** zal dit verhinderen.
- ✓ Ga in geval van een schuifdeur in PVC na of het bouwbeslag aan de versteviging van het chassis bevestigd is.

3.13. Extra beveiliging voor de deur

Meerpuntsluiting

Een meerpuntsluiting vergrendelt het deurpaneel op meerdere punten in het kozijn. Die kunnen allemaal worden bediend met één centrale cilinder. Wat raad je de burger best aan bij de keuze van een meerpuntsluiting?

- ✓ Kies voor een beveiligde meerpuntsluiting met **minstens 3 sluitpunten** (schoten) van **min. 2 cm** om de beveiliging van de deuren te vergroten.
- ✓ Een meerpuntsluiting in de vorm van een insteekslot verdient doorgaans de voorkeur, maar is geen absolute noodzaak. Een meerpuntslot kan je ook achteraf installeren als het deurmateriaal en het deurkozijn stevig genoeg zijn.
- ✓ Het meerpuntsluitsysteem is ook verkrijgbaar in gemotoriseerde versie. Er zijn elektronische sloten die de schoten automatisch vergrendelen bij het sluiten van de deur, zelfs bij een stroompanne.
- ✓ Meerpuntsluitingen zijn zeer inbraakwerend. Zie er wel op toe dat de **nachtsloten in blokvorm of in haakvorm** zijn uitgevoerd.
- ✓ **Opgelet!** Er zijn deuren met een driepuntsluiting, bestaande uit een systeem van rolnokken. Deze rolnokken zorgen ervoor dat de deur niet gaat vervormen MAAR ze dragen niets bij tot de veiligheid van een deur /raam. Vaak worden ze omschreven als inbraakwerende meerpuntsloten, maar niets is minder waar!



meerpuntslot achteraf geïnstalleerd



nachtsloten



rolnokken

Zwenkschootslot



Zwenkschootsloten worden toegepast voor **buiten-deuren uit profielsystemen**. Er zijn typen **met en zonder een haakschoot**. Wanneer de zwenkschoot wordt gesloten, draait die naar de vloer of naar boven toe en vergrendelt hij de deur. Wanneer raad je de burger een zwenkschootslot aan?



- ✓ Een degelijk insteekslot kan doorgaans niet gebruikt worden in een aluminium of stalen deur omdat de deurstijl daarvoor te smal is. Een oplossing hiervoor zijn de zwenkschootsloten, ook wel smalsloten genoemd, die wel in dunne deuren (zoals aluminium, pvc, holle metalen constructies enz.) of schuifdeuren gebruikt kunnen worden.
- ✓ Wegens de geringe diepte van de slotkast wordt het zwenkschootslot verticaal geplaatst in de slotkast. Hierdoor is de schoot zeer lang (meer dan 2 cm) en zeer inbraakbestendig.
- ✓ **Een veiligheidsrozet met kerntrekbeveiliging** is wel noodzakelijk om de cilinder te beschermen!

Knopslot

De cilinder zelf is **langs de binnenzijde** van de deur uitgerust met **een hendel of een knop** in plaats van een sleutelgat. Waarom zou je de burger dergelijk slot aanraden?



- ✓ Dit sluitmechanisme is gemakkelijk in gebruik.
- ✓ Dergelijk slot biedt **geen voordelen op het gebied van inbraakpreventie**. Het gebruik ervan wordt dan ook afgeraden bij glazen deuren (zo heeft de inbreker immers weet van een makkelijke vluchtroute en zal hij langer in je woning blijven).
- ✓ Dit slot biedt wel **voordelen betreffende brandpreventie**. Bewoners kunnen steeds het huis verlaten in geval van brand zonder dat ze op zoek moeten gaan naar sleutels.

Zelfsluitend veiligheidsslot

Het zelfsluitende veiligheidsslot zorgt ervoor dat de **nachtschoot automatisch vergrendeld wordt** in het deurkozijn wanneer de deur wordt gesloten.

Dit soort slot is aan te raden voor centrale toegangsdeuren van appartementsgebouwen (zowel elektronisch als mechanisch).

Universele grendel

Het universele grendelslot is een **stevige stalen grendel die de constructie goed afsluit**. Waarom adviseer je de burger dergelijke grendel te gebruiken?



- ✓ Deze extra beveiliging wordt **vaak gebruikt voor schuifdeuren, -ramen en achterdeuren**.
- ✓ Dit is een vrij goedkoop bijzetslot. Ben je huurder van een woning? Dan vormt deze universele grendel **een handig hulpmiddel om je ramen/deuren te beveiligen zonder grote financiële investeringen** te doen.
- ✓ Vaak kan je deze grendel niet slotvast maken van buitenaf, wat de inbraakwerendheid niet ten goede komt.

Deurbalk

De deurbalk is een opzetslot dat bestaat uit een **horizontale balk, bij voorkeur geplaatst onder het bestaande slot aan de binnenkant van de deur**, uitgerust met twee grendels: een langs de kant van het slot en een andere langs de kant van de scharnieren, om zo pogingen tot inbraak te voorkomen. De zijdelingse sluitplaten moeten perfect worden bevestigd in het metselwerk en in de muur rond de deur.

De balk is zeer doeltreffend en wordt gebruikt als **extra bescherming voor appartements- of achterdeuren bij langdurige afwezigheid**.

Elektronische sluitsystemen

De '**elektronische sleutel**' waarmee men het elektrisch slot kan vergrendelen/ontgrendelen, kan verschillende vormen aannemen: badge, vinger, codeklavier,...

De slot- en leeseenheid kunnen draadloos met elkaar communiceren. Als de leeseenheid de juiste elektronische toegangssleutel, code of vinger leest, zal dit worden gecommuniceerd aan het slot. De sluitplaat wordt voorzien van een magneet die de veerschoot terugduwt wanneer het systeem wordt geactiveerd, waardoor de deur opengaat.



3.14. Toegangscontrole

Deurspion



Een deurspion met breedhoeklens is een **kleine opening (lensgaatje)** in de deur waardoor de bewoner kan zien wie er voor de deur staat. Een deurspion heeft veelal **een kijkhoek van 180° tot 200°**: het geeft dus geen totaalbeeld van wie er voor de deur staat.

Een deurspion wordt **vaak geïnstalleerd in appartementsdeuren**.

Kierstandhouders

Kierstandhouders hebben een vergelijkbare functie en **beletten dat de deur helemaal wordt geopend om na te gaan wie er voor de deur staat**. Deze systemen kunnen echter een brutale inbraak niet verhinderen, maar ze kunnen huiseigenaars wel beschermen tegen een plotse aanval wanneer ze de deur openen. Ze geven de bewoner immers het nodige respijt om te reageren op de aanval. Het is dan ook wijs de kierstandhouder altijd te gebruiken!



Bel met parlofoon/videofoon

Ook een bel met parlofoon/videofoon is tegenwoordig betaalbaar. De nodige bekabeling moet wel al tijdens het bouwen voorzien worden. Is dit niet het geval, bestaan er vandaag zelfs draadloze systemen. Wat geef je de burger nog mee betreffende het gebruik van videofonie?

- ✓ Let in het geval van de videofoon wel op dat er **voldoende licht** is om personen te kunnen herkennen die voor de deur staan.
- ✓ **Opgelet!** Een videofoon valt in principe niet onder de camerawetgeving. De finaliteit van een videofoon is immers te verifiëren wie er voor de deur staat, niet het bewaken van goederen en personen. Dit betekent dat een aangifte bij de privacycommissie niet noodzakelijk is, evenmin het ophangen van een pictogram. Beschikt de videofoon over een registratiefunctie, dan is de camerawetgeving normaliter wel van toepassing!



4. Ramen

Heel wat inbraken gebeuren via een raam. Een greep uit de methodes die inbrekers hanteren:



- Een raam forceren (net zoals een deur).
- Een raam inslaan is de gemakkelijkste, maar ook wel luidruchtigste werkwijze; daarom is ze niet zo populair.
- Uitsnijden of uitnemen van een raam.
- Uit elkaar halen van vensterdeuren.
- Een gat maken ter hoogte van de deurkruk met een stang om de vensterdeur te openen.
- ...



Ramen vormen dus een kwetsbaar punt. De zwakke plekken van ramen waarmee de burger rekening dient te houden zijn:

- Een zwakke omkadering van het raam en een onvoldoende verankering in de muur.
- Speling waardoor greep op een raam wordt geboden om het te forceren.
- Geen inbraakwerende beglazing.
- Ramen op het gelijkvloerse niveau zijn vaak het eerste doelwit van inbrekers.

De meeste huizen hebben verschillende soorten raamconstructies. **Elk raam vergt echter specifieke beveiligingsmaatregelen.** Voor de beveiliging van een raam, wordt best rekening gehouden met de volgende punten:

- De *functie* van het raam (Zorgt het voor lichtinval? Wordt het regelmatig geopend om te verluchten?)
- De *plaats* van een raam (Is het gemakkelijk of moeilijk toegankelijk? Is het gemakkelijk zichtbaar van op straat? Is er veel lawaai of niet?)

Een regel die van toepassing is op elk raam: zorg ervoor dat het raam stevig is verankerd in het frame en het metselwerk. En zoals geldt voor elk gevelement, moet een raam eveneens als geheel beschouwd worden. Daarom is het belangrijk dat alle onderdelen van het raam hetzelfde weerstandsniveau bieden.

3.1. Nieuwe ramen

Adviseer de burger bij de keuze van een raam om op de volgende punten te letten:

- ✓ **Maak het raamkozijn zo goed mogelijk vast in het metselwerk van het gebouw.** In functie van de afmetingen van het raamkozijn, zal het belangrijk zijn het aantal verankeringspunten te vermeerderen.
- ✓ De ramen worden **bij voorkeur aan de binnenzijde met glaslatten vastgezet.** Is dat niet het geval, kies dan voor eenrichtingsschroeven (deze kunnen enkel vastgedraaid worden, zonder speciaal materiaal kunnen ze niet losgeschroefd worden).
- ✓ Ramen in hout, pvc, aluminium of staal kunnen een degelijke weerstand bieden tegen inbraak. Voor een raamkozijn in hout en aluminium is het aangeraden om een voldoende dik profiel te nemen. Een chassis in pvc moet versterkt worden met gealvaniseerd staal.



- ✓ **Het glaswerk is ontegensprekelijk een zwakke plek.** Opteer dan ook voor inbraakvertragend glas, zoals gelaagd glas met minstens vier lagen PVB (conform EN 356). Let erop dat de glaslatten stevig bevestigd zijn. Deze worden aan de binnenzijde van het raamwerk vastgemaakt.
- ✓ In geval van **naar buiten draaiende ramen:** installeer **dievenklauwen** (pin die aan de scharnierzijde in het raam wordt aangebracht en die past in een opening in het raamkozijn).
- ✓ Hoeven bepaalde ramen niet per se open? Opteer dan voor vaste ramen.



- ✓ Geef de voorkeur aan **vergrendelbare raamkrukken** (voorzien van een slot), zodat het raam niet kan worden geopend in geval van het ingooien van een raam. Laat echter nooit de sleutel op het slot zitten. Voorzie voor alle ramen gelijksluitende sloten (zo kan je met één sleutel de verschillende ramen openen).
- ✓ Zorg voor een beveiliging tegen het uitlichten van de vleugel, m.a.w.
 - **Voorzie het beslag van een schoot met paddestoelnokken** (in een meerpuntsluiting). Het aantal paddestoelnokken wordt bepaald door de afmetingen van het raam. Als het raam afgesloten wordt, vallen de paddestoelnokken in de sluitkom en worden ze geblokeerd. Zo biedt het raam bescherming tegen opheffen en een eventuele aanval om het raam te forceren.
 - **Voorzie een bevestiging van de profielen**, afhankelijk van de lengte, het aantal en de plaatsing van de schroeven.
 - Installeer een **versterkte aluminium onderdorpel**, indien mogelijk.
- ✓ Het is ook mogelijk om een **geïntegreerde meerpuntsluiting** te voorzien bij nieuwbouw.



beslag van een schoot met paddestoelnokken



Let erop dat de nieuwe ramen steeds overeenstemmen met weerstandsklasse 2 van de normen NBN EN 1627-1630.

3.2. Bestaande ramen

Op de markt zijn heel wat beveiligingssystemen verkrijgbaar die ramen kunnen versterken. De beveiliging van een raam moet echter als één geheel beschouwd worden: een raam wordt niet beveiligd door er maar één onderdeelje van aan te pakken.

Alles begint bij een goede kwaliteit van de raamprofielen.

Voor bestaande ramen gelden andere beveiligingsmaatregelen dan voor nieuwe ramen. Deel deze ook mee aan de burgers.



opzetgrendel

- ✓ Een **opzetgrendel** is een goede oplossing om bestaande ramen extra te beveiligen. Controleer of de opzetgrendels stevig bevestigd zijn.
- ✓ Bestaande ramen zijn vaak nog voorzien van espagnoletsloten: deze zetten boven- en onderaan een schuifgrendel in beweging. Voor grote dubbele ramen of glazen deuren is het espagnoletslot te zwak. Een meerpuntsvergrendeling is dan beter. Beveilig oude spanjoletten op goedkope wijze door een hangslotje te plaatsen door de stang.
- ✓ Enkele beglazing kan vervangen worden door **gelaagd glas** (EN 356), maar je controleert best eerst of het raamwerk daar wel voor geschikt is. Het komt soms immers goedkoper uit om het gehele raamwerk te vervangen.
- ✓ **Gebruik twee oplegsloten voor tuimel- of valramen van meer dan een meter hoog en/of breed.**
- ✓ **Als het raam nooit wordt geopend, schroef je het best dicht.**
- ✓ **Traliewerk** vormt ook een manier om minder sterke ramen te beveiligen. Houd er wel rekening mee dat traliewerk het esthetische uitzicht van het huis heel erg kan veranderen. Ter informatie: de metalen staven waaruit traliewerk bestaat, moeten minstens een diameter van 15 mm hebben en tussen elke staaf mag er maar maximum 12 cm gelaten worden.



3.3. Beglazing

De **beglazing** vormt doorgaans **een zwak punt in de beveiliging tegen inbraak**. Soms worden ruiten vernield om de raam- of deursloten te kunnen manipuleren. Toch is het eerder uitzonderlijk dat een dief via een aan diggelen geslagen venster naar binnen klimt, wegens het gevaar op verwonding.

Wat de beglazing betreft, is het belangrijk met een aantal aspecten rekening te houden:

- Het type glas (dikte, aantal polyvinylbutyral-lagen)
- De plaatsing van het glas (doorgaans gelaagd glas aan de binnenzijde)
- De bevestiging van de glaslatten

Voor de correcte plaatsing van gelaagd of dubbel glas in een raam dienen de glaslatten bij voorkeur breed genoeg te zijn (min. 15 mm). **Let op!** Elk inbraakwerend glas verliest zijn waarde als het glasraam slecht geplaatst is. Volg daarom de montagevoorschriften of raadpleeg een geregistreerde vakman.

	Weerstand	Positieve aspecten	Negatieve aspecten
Enkel glas	<ul style="list-style-type: none"> • Beperkte schokweerstand 	<ul style="list-style-type: none"> • Grote afmetingen • Goedkoop • Optisch perfect 	<ul style="list-style-type: none"> • Groot risico op verwondingen • Onmiddellijke vervanging wordt aangeraden
Gehard glas	<ul style="list-style-type: none"> • Goede weerstand tegen zachte schokken 	<ul style="list-style-type: none"> • 5 keer meer weerstand dan enkel glas • Weinig risico op verwondingen 	<ul style="list-style-type: none"> • Optische afwijkingen • Risico op spontane breuken • Onmiddellijke vervanging wordt aangeraden
Dubbel glas	<ul style="list-style-type: none"> • Ontradend effect • Onaangenaam effect indien gebroken 		<ul style="list-style-type: none"> • Risico op verwonding • Onmiddellijke vervanging wordt aangeraden
Gewapend glas	<ul style="list-style-type: none"> • Beperkte schokweerstand 		<ul style="list-style-type: none"> • Niet-esthetisch • Optische variaties • Onmiddellijke vervanging wordt aangeraden
Gelaagd glas	<ul style="list-style-type: none"> • Zeer goede schokweerstand 	<ul style="list-style-type: none"> • Grote afmetingen • Zeer beperkt risico op verwondingen • Industrieel product • Akoestische isolatie • Bescherming kleuren • Beschermt nog steeds na het breken van beglazing. 	

Let op! In woongebieden en huizen dient de beglazing van nieuwe ramen/vensterdeuren te beantwoorden aan de Belgische norm NBN S23-002 inzake veiligheidsbeglazing. Hierbij wordt vooral de klemtoon gelegd op de bescherming van personen tegen verwondingen en doorvallen.

Wat bepaalt deze norm nu inzake woningen? ³¹

- Er bestaat geen risico als de hoogte van de borstwering hoger is dan 90 cm. Voor deze ramen stelt de norm geen eisen.
- Als de hoogte van de borstwering lager is dan 90 cm, bestaat er een risico op verwondingen. De norm stelt de plaatsing van gehard of gelaagd glas voorop, afhankelijk van het type raam.
- Als de hoogte van de borstwering lager is dan 90 cm en de doorvalhoogte hoger is dan 150 cm, is er sprake van een doorvalrisico. In dit geval is volgens de norm enkel gelaagd glas een optie, gehard glas is niet toegelaten.

Enkele beglazing

In zijn normale uitvoering is glas **heel fragiel en breekbaar** met maar weinig of helemaal geen inbraakwerende of impactbestendige eigenschappen. Daarom wordt steeds geadviseerd om enkele beglazing te vervangen door dubbele beglazing met minstens één glasvlak in gelaagd glas.

Dubbele beglazing

Ook dubbele beglazing biedt **nauwelijks beveiliging tegen inbraak**: het kan de inbreker hoogstens een beetje vertragen.

Vroeger gaf dubbele beglazing een luide knal als het stukging, tegenwoordig maakt het een normaal breekgeluid.

Er bestaat eveneens inbraakwerend dubbel glas. Dit is duurder dan gewoon dubbel glas, maar is zeker het overwegen waard voor gelijkvloerse ramen in een nieuwbouw.

Gehard glas

Gehard glas is ongeveer vijf keer sterker dan gewoon glas van dezelfde dikte. Er is dus een stevigere tik vereist om het stuk te krijgen. Gehard glas kan gebruikt worden aan de buitenkant, in combinatie met gelaagd glas aan de binnenkant. **Gehard glas behoudt echter zijn spanning niet**, zodat het niet geschikt is voor trappen, afschermingen en dergelijke. **Gehard glas biedt eveneens geen doorvalbeveiliging, in tegenstelling tot gelaagd glas.**

Wanneer de druk te hoog wordt op een bepaald punt, bijvoorbeeld wanneer het glas wordt bewerkt met een puntig voorwerp en een hamer, zal het glas uiteenvallen in kleine, ongevaarlijke stukjes (korreltjes), wat niet inbraakveilig is.

31 Voor meer informatie over de norm NBN S23-002, raadpleeg de website van het Belgisch Instituut voor Normalisatie: www.nbn.be ..

Gelaagd glas

Gelaagd glas betekent een **extra obstakel voor dieven** en is de enige glassoort die een **minimale bescherming** garandeert **tegen inbraak**. Dat vormt alvast een goede reden om het te gebruiken. Dit soort beglazing kan worden geïnstalleerd voor verschillende beveiligingsniveaus, van vandalisme en inbraak, tot schoten uit een vuurwapen.

Gelaagd glas is een veiligheidsbeglazing bestaande uit **twee of meer glaslagen waartussen een aantal polyvinylbutyral-lagen (PVB)** worden aangebracht. Polyvinylbutyral is een glasheldere kunststof die de ruit taai maakt. Na het aanbrengen van butyral wordt de perfecte hechting verkregen door een thermische behandeling onder druk.

Bij dubbele beglazing wordt het gelaagde glas aan de binnenzijde van het raam geïnstalleerd, om de schade in het huis tot een minimum te beperken. Dit behoedt de bewoner eveneens voor snijwonden, wanneer die tegen het glas aan botst. Bovendien belemmert het de toegang voor de inbreker die eerst de enkele glasslaag moet breken aan de buitenkant en vervolgens de glassamenstelling met de PVB-lagen moet aanpakken. **De inbraakvertragende waarde van het glas hangt in hoofdzaak af van het aantal PVB-lagen** (normaliter minimum 4 PVB-lagen).

Een greep uit de voordelen van gelaagd glas:

- Door zijn PVB-structuur laat gelaagd glas geen UV-stralen door, waardoor er geen risico is op verkleuring van geëtaleerde voorwerpen.
- Bij een eventuele breuk van de beglazing blijven de glasscherven aaneen dankzij de hechting van de kunststoffolie(s). Vandaar dat het mogelijk is om na glasbreuk de beglazing te laten zitten zonder dat deze meteen vervangen moet worden.
- De PVB-laag verkleurt niet onder invloed van daglicht of kunstmatig licht. Gelaagd glas dient geplaatst te worden in een aangepast raamkader, d.w.z. één dat voldoende weerstand biedt.
- Gelaagd glas biedt verhoogde geluidswerendheid.



hechting van de kunststoffolie

3.4. Bijkomende maatregelen voor ramen

Valbeugel

Een valbeugel zorgt ervoor dat het kipsysteem van een raam niet geforceerd kan worden. Als de beugel goed gemonteerd werd, kan deze een inbreker **verhinderen via een uitzetraam of valraam naar binnen te klimmen**. Bij ramen kleiner dan 50 x 17 cm is een valbeugel niet noodzakelijk, aangezien deze niet binnen te klimmen zijn.

Raamkierstandhouder

Een raamkierstandhouder zorgt ervoor dat **een raam slechts op een kier kan worden geopend**. Deze maatregel is het meest geschikt voor vertrekken die geventileerd moeten worden (bv. wanneer er kleine kinderen aanwezig zijn). Slotvaste kierstandhouders genieten de voorkeur. Wijs de burger er meermaals op ramen steeds te sluiten als hij/zij de woning verlaat.



Rolluiken

Hoewel volledig neergelaten rolluiken een bepaald gevoel van veiligheid creëren, bieden ze op zichzelf **onvoldoende bescherming tegen inbraakpogingen langs het buitenschrijnwerk**. Het gevelement zelf dient voldoende weerstand te bieden. De rolluik is **slechts een bijkomend obstakel** (werkt slechts wanneer deze volledig neergelaten is).³²

Om rolluiken meer doeltreffend te maken wat inbraakwerendheid betreft, moet de plaatsing van rolluiken steeds gepaard gaan met bijkomende maatregelen om het schrijnwerk en de beglazing te verstevigen. Waarom zou jij de burgers adviseren een rolluik te plaatsen?

- ✓ Een rolluik met **ophefbeveiliging** heeft het voordeel dat deze beveiliging automatisch in werking treedt wanneer de inbreker probeert de rolluik van buiten uit te openen. Een metalen veer zorgt ervoor dat het rolluikblad niet rond de oprolas draait, maar tegen de bovenkant van de rolluikkast stoot (de kast moet bovendien goed vastgemaakt zijn door middel van bouten).
- ✓ Door de installatie van **stormhaken** belet je een inbreker het rolluikblad gemakkelijk uit de zijgeleidingen te lichten.
- ✓ Voorzie verder ook **andere elementen ter versteviging van rolluiken**: een veiligheidsslot, een veiligheidsgrendel, een veiligheidsschoot, een versterkte onderlat en versterkte geleiders.
- ✓ Verkies een **rolluik met een elektronische sturing** die automatisch sluit wanneer het donker wordt en zich 's ochtends vanzelf weer oprolt. Op die manier geef je de indruk dat het huis bewoond is. Opteer voor een rolluik met **buismotor**: deze biedt een bijkomende ophefbeveiliging.

De normen NBN EN 1627-1630 (min. wk2) bieden een minimaal niveau van kwaliteitsvolle beveiliging.

³² Hetzelfde geldt voor samendrukbaar hekwerk voor ramen.

5. Garagepoort

De garage, met haar grote toegangspoort, is een van de zwakkere plekken in de beveiliging tegen inbrekers. Opteer daarom voor de meest geschikte poort en beveilig deze op een degelijke manier.



Er bestaan verschillende soorten garagepoorten:

- De **kantelpoort** bestaat uit een groot garagedeurblad die van boven naar onder wordt toegetrokken. Het materiaal van het blad mag niet te buigzaam zijn, anders zou de verankering kunnen loskomen uit de slotkast.





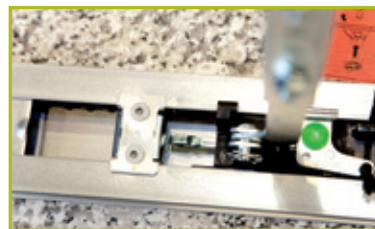
- De **rolluikpoort** is handig omdat er geen ruimte verloren gaat. Kies voor stevige luiklatten die niet kunnen opgelicht, ingedrukt of weggetrokken worden. Let er eveneens op dat de poort niet zijdelings kan verschoven worden, anders kunnen de rolluikplaten uit de geleidingen komen. Maak daarom gebruik van stormhaken.
- De **vleugelpoort** bestaat uit minstens twee vleugels die openzwaaien. Meestal draait de deur naar buiten open, om binnen geen plaats te verliezen, maar dan zijn stevige scharnieren en dievenklauwen vereist. Daarnaast is een eigen vergrendeling van de deurpanelen boven- en onderaan van belang.
- De **schuifpoort** draait open op een rail in de vloer en/of het plafond. De deur is opgebouwd uit verticale lamellen. Net zoals bij de rolluikpoort zijn ook hier onbuigzame materialen en een stevige vergrendeling belangrijk. Let erop dat de poort niet uit de rails gelicht kan worden.



- De **sectionaalpoort** is vergelijkbaar met de rolluikpoort, maar voorzien van grotere en dikkere lamellen, bestaande uit een isolerende schuimplastiek. Deze poorten kunnen op eenvoudige wijze worden voorzien van een elektrische bediening. Gemotoriseerde sectionale garagepoorten zijn uitgerust met een afsluitingsmechanisme op het niveau van de looprail. Bij het afsluiten vergrendelt de poort automatisch en is zo doeltreffend beschermd tegen pogingen om de poort op te lichten. Zie er wel op toe dat, in geval van stroompanne, de poort van binnenuit geopend kan worden. Manueel te bedienen sectionale poorten worden best voorzien van een veiligheidsslot. Wanneer ontgrendeling mogelijk is van buiten uit, wordt idealiter geopteerd voor een veiligheidscilinder (met sleutelkaart) én veiligheidsbeslag. Als de poort van binnen uit manueel bediend kan worden, voorziet deze manuele bediening dan, indien mogelijk, achter een luikje. Manuele bediening via een zichtbare knop in de garage biedt de inbreker immers een makkelijke vluchtweg, waardoor hij mogelijk langer in de woning blijft.



elektrische bediening



afsluitingsmechanisme

Welke algemene maatregelen geef je de burger mee om de beveiliging van de zwakke punten van garagepoorten te verbeteren?

- ✓ Voorzie een **stevige verankering** van de garagepoort in de **ruwbouw van de woning**.
- ✓ Als het blad van de poort niet stevig genoeg is, koop je beter een nieuwe garagepoort.
- ✓ Voorzie een **inbraakvertragend slot en cilinder**. Installeer daarnaast **veiligheidsbeslag met kerntrekbeveiliging** voor manueel te bedienen garagepoorten (voor gemotoriseerde garagedeuren zijn deze beslagelementen niet nodig). De cilinder mag niet meer dan 2 tot 3 mm uit het inbraakvertragende beslag steken.
- ✓ Kies indien mogelijk een **meerpuntsluiting met 3 sluitpunten**, die een extra beveiliging vormt tegen het oplichten van de poort (2 zijdelingse sluitpunten aan de onderzijde van de poort en 1 sluitpunt aan de bovenzijde). Je kan ook een veiligheidsslot plaatsen naast het bestaande sluitmechanisme, uitgerust met een cilinderslot.
- ✓ Is de garagepoort voorzien van een toegangsdeur en/of raam, dan is extra aandacht vereist voor scharnieren en sloten van de inzetdeur/raampje. Gebruik mat glas voor alle ramen in de garage: zo wordt inkijk onmogelijk.
- ✓ **Voorzie minstens twee vergrendelingen** in het vaste kader of in de ingemetselde potten.
- ✓ Een afstandsbediening is een aanrader. Opteer voor een systeem met wisselende code, wat een grotere veiligheid biedt. Bij een systeem met één vaste code loop je het risico dat de code onderschept wordt.³³
- ✓ Soms geeft de garagepoort via een verbinding deur toegang tot de woning. Behandel de binnendeur dan ook als een buitendeur met extra stevige scharnieren, ophanging en sloten. Wees ervan bewust dat als een dief deze deur tracht te manipuleren, hij al binnen in de woning is en dus meer lawaai kan maken zonder dat de burens het horen.
- ✓ Opteer bij de keuze van een **codeklavier** idealiter voor een LCD-schermpje waar de cijfers altijd op een andere plaats komen. Zo kan de afdruk van vingers op het scherm de code niet verraden. Of verander de code regelmatig.
- ✓ Een garagepoort kan **voor een langere periode geblokkeerd** worden:
 - door middel van een deurbalk of haaksloten die opgaan onder elektrische stroom.
 - door de geleidingswieltjes te blokkeren.
 - door een gat in de rail te boren en daar een rond hangslot in te installeren (dit is de goedkoopste oplossing).



toegangsdeur



codeklavier

33 Er bestaan systemen op de markt, waarbij het systeem van opening van de garagepoort door middel van een afstandsbediening voorzien wordt van een ON/OFF-schakelaar op de elektrische voeding. Zo kan men de motor volledig uitschakelen wanneer bv. de auto in de garage staat of de bewoners voor een langere periode de woning verlaten. Dit systeem voorkomt elke mogelijkheid van sabotage of decodering van de motor.

6. Andere toegangsmogelijkheden

6.1. Lichtkoepel

Lichtkoepels worden vaak gebruikt in aanbouw en zijn makkelijk open te krijgen door inbrekers. Ze beveiligen is daarom een must. Reik de burger volgende tips aan:

- ✓ Voorzie een inbraakwerende lichtkoepel **vervaardigd uit plastic of polycarbonaat**.
- ✓ De **montage** van een koepel is van **cruciaal** belang. Omdat de montage doorgaans van buitenaf gebeurt, is het belangrijk maatregelen te nemen om te voorkomen dat de koepel van buitenaf kan worden losgemaakt. Koepels die zijn vastgemaakt met **eenrichtingsschroeven** bieden een verhoogde beveiliging in vergelijking met gewone schroeven. Het alternatief is dat je verschillende soorten van minder evidente schroeven gebruikt. Op die manier kan je de inbreker vertragen in het openbreken van de koepel.
- ✓ Als je twijfelt aan het inbraakvertragende effect van een bepaald systeem, voorzie dan een **bijkomende beveiliging aan de binnenkant** om indringing te beletten. Opteer bijvoorbeeld voor inbraakvertragend glas, een plaat in polycarbonaat of traliewerk onder de koepel. Wordt er gekozen voor een anti-inbraakrooster, kies dan voor traliewerk bestaande uit buizen waarin zich massieve stalen staven bevinden. Die staven kunnen niet worden doorgezaagd, omdat ze meedraaien met de beweging van de zaag.



6.2. Kelderrooster - kelderraam

Het kelderraam en de kelderrooster worden vaak over het hoofd gezien bij de beveiliging van een huis. Raad de burger aan ook hier aandacht aan te besteden!

- ✓ **Vergrendel een kelderrooster groter dan 50 cm op 17 cm door middel van één stang**, voorzien van een stevige muurverankering **of door twee zware kettingen**, voorzien van een spanschroef en een stevige muurverankering. Plaats de kettingen zo diep mogelijk, zodat de dief er niet bij kan.
- ✓ De kelderrooster kan ook **in de muur vastgeschroefd worden met een stalen plaat**. De muur moet dan echter wel voldoende stevig zijn.
- ✓ **Plaats een hek of stangen aan de binnenkant van het kelderraam** (maximumruimte tussen de staven: 12 cm), gelaagd glas of polycarbonaat. Of beveilig het kelderraam zoals andere ramen.

6.3. Dakraam

Dakramen zijn zeer inbraakgevoelig wanneer ze gemakkelijk bereikbaar zijn van op een plat dak of van op de begane grond.

Bij heel wat systemen is het hang- en sluitwerk van buitenaf gemakkelijk bereikbaar door het wegnemen van de aansluiting met de dakpannen. Een juiste materiaalkeuze kan hier heel wat ellende voorkomen. Welke maatregelen reik je de burger aan om de beveiliging van zijn dakraam verder te bevorderen?

- ✓ Laat een dakraam nooit op een kier openstaan tijdens afwezigheid.
- ✓ Opgelet voor gemakkelijk toegankelijke daken (in het bijzonder via dakgoten of regenafvoerpijpen die inbrekers kunnen beklimmen).
- ✓ Controleer het door de fabrikant voorgestelde vergrendelingsstelsel (o.a. vergrendelbare raamkrukken, opzetgrendels). **Er zijn maar een paar dakramen die voldoen aan de normen betreffende inbraakwerendheid (NBN EN 1627-1630).**
- ✓ **Veiligheidssloten, een vergrendelbare raamruk, dievenklauwen, blokkeersysteem of kierstandhouder** kunnen eveneens geïnstalleerd worden om de veiligheid van het dakraam te verhogen.
- ✓ De nieuwste modellen van dakramen beschikken over een afdeklap waardoor men, indien men het raam tracht te forceren, niet meer met de hand door de raam kan.



6.4. Ventilatievoorzieningen

De ventilatievoorzieningen (zoals roosters, ...) moeten inbraakvertragend zijn. Dat wil zeggen dat ze niet gemakkelijk langs buiten verwijderd kunnen worden en ze niet bijdragen tot de verzwakking van het volledige raam en/of het glas. Toch is het vaak niet mogelijk om aan deze criteria te voldoen.

Maak de ventilatieopening **niet groter dan 50 x 17 cm**: zo kan niemand via deze opening de woning binnenklimmen.

6.5. Regenpijpen

Voorkom elke mogelijkheid om een regenpijp te beklimmen. Een optie is de installatie van inbraakwerende beugels. Nadeel is dat ze niet mooi zijn. Een andere mogelijkheid is kiezen voor **verzonken regenpijpen** (verwerkt in de muur zodat ze gelijk komen met de oppervlakte van de gevel). Voorzie regenpijpen in pvc, niet in zink of koper (die bieden te veel grip).

6.6. Balkon

In het geval van een balkon, wordt het inbraakrisico beperkt door:

- De toegang tot het balkon te bemoeilijken.
- De toegangsdeur tot het balkon te beveiligen wanneer deze deur gemakkelijk bereikbaar is.³⁴

7. Specifiek advies voor appartementen

Bij grote projecten dient van bij het ontwerp een duidelijke afstemming tussen brand- en inbraakpreventie te bestaan. Er zijn immers voldoende producten op de markt die de onderlinge afstemming mogelijk maken.

7.1. Toegang tot het gebouw

De toegangsdeur van een appartementsgebouw is het **eerste belangrijke te beveiligen element**. Van zodra dieven deze hindernis hebben overwonnen, kunnen ze zich gemakkelijk doorheen het hele gebouw bewegen. Wat raad je de burgers best aan?

- ✓ Werk met een **parlofoon of een videofoon**. Op die manier kan je controleren wie het gebouw binnenkomt. Dit biedt ook de mogelijkheid om met onbekenden te communiceren zonder de deur te hoeven openen.
- ✓ Wanneer een parlofoonstelsel met elektronische deuropening is voorzien, let er dan op dat de **nachtschoot** van de deur is aangesloten op het elektrische systeem.
- ✓ Zorg er ook voor dat er steeds licht brandt aan de toegangsdeur van het appartementsgebouw. Voorzie eventueel een **tijdschakelaar**.
- ✓ Vermijd, indien mogelijk, een hal met tussendeur en brievenbussen binnen. Een inbreker kan dan immers ongestoord zijn werk doen.
- ✓ Er zijn nog **andere beveiligingsmaatregelen** mogelijk, zoals het plaatsen van beveiligingscamera's in de inkomhal.



7.2. Toegang via de garage

Ook de toegang via de garage vormt een zwakke plek inzake inbraakwerendheid. Welke tips kan je de burgers hierover meegeven?

- ✓ **Vermijd dat de ingang van de garage open blijft.** Daarom is het aangeraden om een garagepoort te plaatsen die automatisch opengaat en weer sluit wanneer je de garage in- of uitrijdt.
- ✓ **Let er ook steeds op dat de garagepoort onmiddellijk sluit wanneer je de garage in- of uitrijdt.** Op die manier vermijd je dat dieven naar binnen kunnen glijpen wanneer auto's naar binnen of buiten rijden.

³⁴ Hou rekening met de eisen opgenomen in de Belgische norm NBN S23-002 inzake veiligheidsbeglazing die beschermt tegen verwondingen en doorvallen.

7.3. Toegang via de gemeenschappelijke zones

De deuren tussen de gemeenschappelijke delen van het appartementsgebouw, zoals kelders, garages en trappen, zijn zwakke plekken in de beveiliging van een appartementsblok.

- ✓ Let er steeds nauwlettend op dat deze deuren gesloten blijven. Het aanbrengen van een cilinderslot voorzien van een **gepantserde nachtschoot van minimum 2 cm** lang met een veiligheidsstift wordt aangeraden.
- ✓ **Een automatisch vergrendelend slot met een anti-paniekmfunctie** waarbij de dag- en nachtschoot gelijktijdig terugkomen door een enkele beweging van de kruk langs de binnenkant van de deur is aan te bevelen. Dergelijk slot maakt het eveneens mogelijk een elektrische sluitplaat te activeren vanuit elk appartement.
- ✓ **Geef de voorkeur aan eenrichtingsdeuren:** deuren die naar buiten toe opengaan, maar die geen toegang verschaffen naar binnen en dus van buitenaf enkel geopend kunnen worden met een sleutel.



automatisch vergrendelend slot met een anti-paniekmfunctie

7.4. Toegang tot het appartement

Zorg ervoor dat de toegangsdeur van het appartement wordt beveiligd als een buitendeur. Let vooral in de ruwbouw waarin de toegangsdeur moet komen. Vaak wordt geopteerd voor een gepantserde deur als voordeur voor een appartement. Wat adviseer je de burger hierover?

- ✓ **Controleer wie er aanbelt voor je de deur open doet.** Installeer daarom een kierstandhouder op de toegangsdeur.
- ✓ **Let op:** via de brandladders zijn balkons, de ramen en de buitendeuren van appartementen heel gemakkelijk bereikbaar. Gebruik kwaliteitssloten zoals de sluitsystemen die worden gebruikt op een gelijkvloers. Opteer voor uitschuifbare brandladders.
- ✓ Controleer of jouw ramen dicht zijn wanneer je jouw appartement verlaat.
- ✓ Opteer voor deze ramen en deuren voor inbraakbestendige materialen.
- ✓ **Wees voorzichtig met het plaatsen van extra sloten op brandbestendige deuren.** Brandbestendige deuren laten immers een bepaalde marge toe voor aanpassingen aan de deur. Voor elk type branddeur bepaalt de producent welke aanpassingen kunnen worden doorgevoerd. Idealiter worden veiligheidssloten geïnstalleerd tijdens het productieproces van de deur, of er kan geopteerd worden voor een deur die brand- en inbraakbestendigheid combineert.

3C

Elektronische maatregelen



Elektronische beveiligingssystemen bestaan al verschillende jaren op de markt. Het plaatsen van een elektronisch beveiligingssysteem heeft echter geen enkel nut als het niet gepaard gaat met een reeks goede gewoonten en er geen werk wordt gemaakt van de versteviging van de gevelementen. Elektronische maatregelen kunnen een inbraak niet voorkomen, maar kunnen inbrekers afschrikken, de eventuele indringers detecteren en de bewoners van de woning waarschuwen.

Elektronische maatregelen kunnen dus als een belangrijke aanvulling worden beschouwd: als de voor de hand liggende organisatorische en fysieke/bouwkundige maatregelen worden genomen, kunnen elektronische maatregelen de beveiliging van een huis vervolledigen.

Hou als diefstalpreventieadviseur deze belangrijke aanvullende maatregelen in het achterhoofd!

3C. ELEKTRONISCHE MAATREGELEN _____ **3C/1**

- 1. Kwaliteit _____ 3C/3
- 2. Toegangscontrole: intercom of videofoon _____ 3C/4
- 3. Automatische toegangscontrole _____ 3C/5
- 4. Alarmsysteem _____ 3C/6
 - 4.1. PIVA-ALRE theorie _____ 3C/7
 - 4.2. Aangifte _____ 3C/7
 - 4.3. Installatie en onderhoud _____ 3C/8
 - 4.4. Componenten van een alarm _____ 3C/10
 - 4.5. Onderdelen aangesloten op een alarm _____ 3C/12
 - 4.6. Wat te doen in geval van alarm _____ 3C/13
- 5. Camerabewaking _____ 3C/14

1. Kwaliteit

1.1. Kies degelijk materiaal

Op de markt zijn allerhande elektronische beveiligingsproducten te verkrijgen. Toch garanderen die niet allemaal een minimaal kwaliteitsniveau. Het is belangrijk dat de burger zich informeert, alvorens hij investeert. Jij, als diefstalpreventieadviseur, kan hem hier in bijstaan. Het is immers van cruciaal belang dat de burger kwaliteitsvol materiaal gebruikt. Wat kan je de burger aanraden om zijn zoektocht naar degelijk materiaal te vergemakkelijken?

- ✓ Contacteer de dienst preventie van je gemeente, de diefstalpreventieadviseur van je stad, gemeente of politiezone of een onafhankelijke private veiligheidsadviseur voor een **advies op maat**.
- ✓ **Vraag ook raad aan je verzekeringsmaatschappij.** Een diefstalverzekering is soms goedkoper als je voor een kwaliteitsvol (INCERT-label) en professioneel geïnstalleerd alarmsysteem opteert.
- ✓ **Houd rekening met jouw brandveiligheid bij het kiezen van een alarm.** Sommige systemen beschermen je eveneens tegen brand. Zo sla je twee vliegen in één klap!
- ✓ **Pas op voor personen die bij jou op bezoek komen om een alarmsysteem te verkopen.** Je kent niet altijd de ware bedoeling van een zogenaamde verkoper die bezorgd is om jouw veiligheidsprobleem.

1.2. Ga enkel in zee met professionele installateurs

Kwalitatieve elektronische beveiligingsproducten zijn **enkel effectief als ze worden geïnstalleerd volgens een intelligent ontwerp, op een professionele manier** en rekening houdend met de aard van het gebouw, de activiteiten en gewoonten. Welke tips geef je de burger mee?

- ✓ **Laat deze complexe installatie over aan een vakman.** Beveiligingsfirma's moeten erkend zijn door de minister van Binnenlandse Zaken. Ze krijgen hiervoor een erkenningsnummer van acht cijfers. Dat nummer staat op alle folders, contracten, facturen, e.a. van de onderneming. De personeelsleden hebben ook een identificatiekaart van de Federale Overheidsdienst Binnenlandse Zaken.
- ✓ Wil je zeker zijn dat werknemers van een beveiligingsfirma gekwalificeerd en zuiver op de graat zijn, vraag dan naar hun **identificatiekaart**.

2. Toegangscontrole: parlofoon of videofoon

Aan de hand van een parlofoon of videofoon kan de bewoner van op een afstand de bezoekers identificeren alvorens te beslissen de deur van de woning of het appartementsgebouw al dan niet te openen. Dit veronderstelt wel de aanwezigheid van een elektrisch slot (met elektrisch aangestuurde sluitplaat/-kom), waarbij de nacht- en dagschoot idealiter aangesloten zijn op het systeem (enkel aansluiting van de dagschoot is niet inbraakwerend, aangezien de deur dan niet op slot is).

De identificatie gebeurt door audiocommunicatie in twee richtingen (praten-luisteren) en via visuele controle van de bezoekers (beelden). Dergelijk systeem kan één of meerdere ingangen controleren vanuit één of meerdere binnenposten.



Welke voordelen van een parlofoon/videofoon kan je de burger meegeven?



- ✓ **Parlofonie/videofonie** heeft een **ontradend effect** op personen met slechte bedoelingen en zal de waargenomen veiligheid versterken.
- ✓ Als bewoner open je de deur enkel na de bezoeker duidelijk geïdentificeerd te hebben. Als je de intenties van de bezoeker in twijfel trekt of als de persoon niet duidelijk in beeld staat, kan je besluiten de deur niet te openen zonder dat de bezoeker dit weet (Dit zorgt voor de nodige discretie).
- ✓ Je kan de deur vanop afstand openen zonder je te hoeven verplaatsen.
- ✓ **Sommige videoparlofoniesystemen registreren de beelden** van de bezoekers die zich tijdens uw afwezigheid aan de voordeur vertoond hebben. Deze opgeslagen beelden kunnen achteraf bekeken worden. Let wel op dat, als deze systemen inbraakpreventie als finaliteit hebben, de camerawetgeving van toepassing is.

Welke nadelen verbonden aan een parlofoon/videofoon kan je de burger aanreiken?



- ✓ Met een parlofoon zonder camera heb je er als bewoner geen enkel idee van wie er eigenlijk binnenkomt.
- ✓ **Stemcontrole is minder efficiënt dan een visuele controle** (door middel van een videofoon).
- ✓ Je moet nog altijd de deur openen (al dan niet automatisch).
- ✓ **De personen die toegang krijgen, worden niet gefilmd.** Sommige hedendaagse videofoniesystemen voorzien wel registratie van beelden, zoals reeds besproken.

3. Automatische toegangscontrole

Steeds meer mensen installeren een **klavier** (digicode) met een automatische toegangscontrole voor het hele huis of voor de garage. Wanneer ze dan een **specifieke code intikken of een badge gebruiken, wordt de toegang automatisch verleend.**



Welke voordelen van dit systeem kan je aan de burger meegeven?



- ✓ De technische vereisten van een dergelijke installatie zijn beperkt.
- ✓ De code kan te allen tijde worden verwijderd of gedeactiveerd.
- ✓ Je kan registreren wie er toegang krijgt.

Welke nadelen reik je aan de burger aan?



- ✓ Je loopt het reële risico dat de code wordt doorgegeven of gekopieerd.
- ✓ Je loopt het reële risico op fouten in het gebruik van de code (Bv. het vergeten van de code).
- ✓ Je moet de code regelmatig veranderen als er maar één code wordt gebruikt door verschillende gebruikers.
- ✓ Let op! Automatische toegangscontrole bevordert de inbraakwerendheid niet! Het maakt de toegang tot je woning voor de bewoners en bezoekers enkel makkelijker. Daarom kan het gebruik van een badge of een kaart voorzien van een chip (of zelfs het gebruik van een elektronische identiteitskaart in de landen die dit systeem gebruiken) een goed alternatief zijn. Dergelijke badges of kaarten zijn moeilijk te kopiëren (in tegenstelling tot magneetkaarten die niet zo veilig zijn) en ze zijn bovendien gemakkelijk te beheren en te hergebruiken.

Omdat het doorgeven van kaarten steeds mogelijk is en toegang wordt verleend van zodra de juiste badge of kaart wordt gebruikt (en niet zozeer wanneer de juiste persoon voor de deur staat), kan het in sommige situaties verstandig zijn om een stap verder te gaan en **biometrische identificatie of biometrische controle** aan te bevelen.³⁵



35 Wil je meer informatie hieromtrent? Raadpleeg het algemene hoofdstuk rond toegangscontrole in de gids toegangscontrole.

4. Alarmsysteem

Een **zichtbaar alarmsysteem** (sticker, buitensirene, buitenflash) **kan geen inbraak voorkomen, maar kan een inbreker wel afschrikken**. In meer dan de helft van gevallen laten indringers een gebouw met een alarm links liggen, zo blijkt uit onderzoek.

Een alarmsysteem laat toe **verdacht gedrag onmiddellijk te detecteren en de bewoners te waarschuwen**. Bovendien draagt het eveneens bij tot het beperken van de tijd die de inbreker in het gebouw aanwezig is, van de buit of van de omvang van het vandalisme. Want wanneer een alarm afgaat, wordt de situatie oncomfortabel en kan een interventie van de bewoner of een extern agent zich elk moment voordoen. Er blijft dan nog maar weinig tijd over voor de inbreker om zijn slag te slaan.

Jij, als diefstalpreventieadviseur, kan hier een belangrijke rol vervullen. Weeg samen met de burger de voor- en nadelen van een alarmsysteem goed af. Een alarmsysteem kan nuttig zijn, maar het heeft wel een prijs. Bekijk in overleg met de burger eerst of je de beveiligingssituatie niet kunt verbeteren door kleinere aanpassingen door te voeren.



4.1. PIVA-ALRE theorie

Elektronische beveiligingssystemen kunnen een inbraak niet voorkomen, maar ze kunnen er wel een signaleren en hebben vaak een afschrikkend effect op indringers, waardoor zij hun slag niet (volledig) slaan. Hierbij is het belangrijk te verwijzen naar de PIVA-ALRE theorie. **Deze theorie visualiseert de tijdslijn van de inbraak en die van de reactie op de inbraak.** Deze theorie toont immers op adequate wijze aan hoe je in het proces van een inbraak kan ingrijpen door middel van elektronische maatregelen, opdat de inbreker niet in zijn opzet zou slagen.

PIVA (Plannen, Inbreken, Verzamelen van de buit, Aftocht aan de zijde van de inbreker)

Op het eerste deel, het *plannen* van de inbraak, heb je geen invloed. Deze tijd kan variëren van enkele minuten tot verschillende maanden. Op de *tijd* welke een inbreker nodig heeft om binnen te komen en zijn slag te slaan, kan je wel enige invloed uitoefenen.

- Door het inbreken moeilijker te maken door middel van goed hang- en sluitwerk heeft de inbreker meer tijd nodig.
- Als er gedurende het daadwerkelijk inbreken al gealarmeerd kan worden, bijvoorbeeld door de aanwezigheid van glasbreukmelders en/of schokdetectoren, dan wordt ook de reactietijd van de politie of andere alarmopvolgers korter.
- Detectie tijdens het inbreken zorgt meestal voor een vroegtijdige aftocht van de inbreker.

Als de inbreker binnen is, moet de volgende fase, namelijk het *verzamelen* van de buit, zolang mogelijk duren (door bv. waardevolle voorwerpen op te bergen, dure apparatuur met speciale veiligheidskabels te verankeren).

Ten slotte is er de *aftocht* van de inbreker. Hierop heb je eveneens weinig invloed. Uiteraard is de meest gunstige situatie dat de politie en/of beveiligingsbedrijf er al is voordat de inbreker klaar is.

ALRE (Alarmering en Reactie)

Als gedurende het daadwerkelijk inbreken een *alarm* gegenereerd wordt, bijvoorbeeld door de activatie van glasbreukmelders of schoksensoren, dan wordt ook de reactie van de politie en het beveiligingsbedrijf eerder in gang gezet. Hierdoor kunnen zij sneller ter plaatse zijn, idealiter wanneer de inbreker zijn slag nog aan het slaan is.

Detectie tijdens een inbraak zorgt bovendien meestal voor een eerdere aftocht van de inbreker (voordat hij zijn buit verzameld heeft).

Planning	Inbraak	Verzamelen	Aftocht
P	I	V	A
	AL	RE	
	Alarm	Respons	

4.2. Aangifte

Het is belangrijk dat de politie zo snel mogelijk de exacte plaats kent waar een alarm in werking is getreden. Hoe meer details bekend zijn over de plaats, hoe sneller de politie ter plaatse kan zijn en hoe beter zij de veiligheid van burgers kan garanderen.

Daarom moeten alarmsystemen vanaf 1 september 2009 **verplicht geregistreerd** worden op de website www.police-on-web.be. Alle gegevens komen in een databank terecht die ervoor moet zorgen dat de politie efficiënt en snel kan optreden bij onraad. Welke informatie kan je de burger hierover meegeven?

- ✓ Als het alarmsysteem **aangesloten is op een alarmcentrale, moet de gebruiker niets doen**. De alarmcentrale neemt de registratie volledig voor zijn rekening.³⁶
- ✓ **Wie niet aangesloten is op een alarmcentrale moet via www.police-on-web.be:**
 - Zijn alarmsysteem **binnen de 10 dagen na het eerste gebruik registreren**.
 - **Nieuwe gegevens of de annulatie** van een alarmsysteem ook **binnen de 10 dagen melden**. Zijn gegevens moeten bovendien jaarlijks bekrachtigd worden.

Welke specifieke informatie reik je de burger aan over de registratie van het systeem?

- ✓ Om jouw alarmsysteem te registreren heb je **een elektronische identiteitskaart (eID + pincode), een eID-kaartlezer en internetverbinding** nodig. Je kan ook gebruik maken van een token, die je kan aanvragen op www.belgium.be.
- ✓ Surf naar www.police-on-web.be en volg deze stappen:
 - 'Alarmsystemen'
 - 'Beheer alarmsystemen': kies jouw profiel, vul vervolgens je persoonsgegevens in en meld jouw alarm aan. Volg daarna de vaste procedure.
 - Registratie goed doorlopen? Dan ontvang je meteen je gebruikersnummer. Bewaar dit goed want in geval van een alarmmelding moet je dit meedelen aan de politiediensten.
- ✓ Voor wijzigingen aan jouw systeem of de jaarlijkse validatie kan je eveneens terecht op www.police-on-web.be.

4.3. Installatie en onderhoud

Installatie

De installatie van een alarmsysteem vergt wel wat technische kennis met betrekking tot de opbouw van een alarmsysteem en de bijhorende componenten. Bovendien veronderstelt het ook een uitgebreide knowhow over de wijze waarop het systeem geïnstalleerd moet worden opdat het correct zou werken en geen valse alarmmeldingen zou geven. De installatie wordt daarom best uitgevoerd door een erkende beveiligingsfirma, tenzij de gebruiker zelf over de nodige vaardigheden beschikt. Controleer het goede functioneren van het systeem ook regelmatig.

Als de gebruiker beslist om zelf een alarmsysteem te installeren, welke tips kan je dan als diefstalpreventieadviseur aanbevelen?

Welke specifieke informatie reik je de burger aan over de registratie van het systeem?

- ✓ Wanneer je de woning betreedt, moet de code van het alarm ingetikt worden (of moet de badge gelezen worden) op het controlepaneel. Het **controlepaneel** moet dus **gemakkelijk bereikbaar** zijn. Maar dat wil zeggen dat het ook gemakkelijk bereikbaar is voor de inbreker. Als het toetsenbord en de centrale (die de hele installatie beheert) één geheel vormen, houdt dit bijgevolg risico's in.
- ✓ De **detector** tast de ruimte af op zoek naar verdachte bewegingen. Zorg ervoor dat het detectorsysteem is geïnstalleerd op een plaats waar het een goed zicht heeft en dus bijvoorbeeld niet achter een deur.
- ✓ Het is ook mogelijk om een **paniekknop** te installeren in de omgeving van de slaapkamer. Als je merkt dat er iemand in het huis is binnengedrongen, zonder dat het alarm is afgegaan, kan je nog altijd de paniekknop gebruiken. Opgelet: wettelijke bepalingen regelen het gebruik van paniekknoppen als uw installatie aangesloten is op een alarmcentrale.



³⁶ Om zeker te zijn dat het alarm geregistreerd werd, adviseer de burgers contact op te nemen met de leverancier van het alarm of de alarmcentrale. Het komt immers voor dat ook deze centrales niet in regel zijn!

- ✓ Om het controlepaneel te activeren of te deactiveren, kan je een **afstandsbediening** gebruiken. Het voordeel van een afstandsbediening is dat het paneel niet in de buurt van de voordeur geïnstalleerd hoeft te worden. Toch moet je er op letten dat de afstandsbediening niet in handen van een inbreker valt! Aangezien deze handeling vanop afstand gebeurt, moet je in staat zijn je ervan te vergewissen dat het in- of uitschakelen van het systeem goed ontvangen werd door de centrale. Deze oplossing is dus misschien wel praktisch, maar is niet ideaal wat veiligheid betreft.
- ✓ **De installatie van een buitensirene gaat best gepaard met de installatie van flash zichtbaar vanop de openbare weg** (verplicht), idealiter buiten bereik van personen met slechte bedoelingen. In geval van alarm mag de sirene slechts 3 minuten en bij sabotage 8 minuten geluid maken.
- ✓ **De installatie van magnetische contacten op ramen, deuren maakt een snelle, goedkope en relatief betrouwbare detectie mogelijk** en zorgt voor weinig valse alarmen. Dit type detector kan echter makkelijk geneutraliseerd worden, bv. door het plaatsen van een magneet. Ook als de ruit stukgeslagen wordt en de inbreker de woning binnendringt zonder het raam te openen (en de twee delen van het magneetcontact dus niet gescheiden worden), zal er geen alarm afgaan. Verder zal een open magnetisch contact zich niet automatisch herladen.
- ✓ **De installatie van volumetrische infrarooddetectoren binnenin te beveiligen ruimten bieden een hoger veiligheidsniveau** maar het risico op valse alarmen is groter als de installatieprincipes niet voldoende gespecteerd worden. Deze detectoren zijn niet verenigbaar met de aanwezigheid van dieren (wegens het grote risico op valse alarmen).
- ✓ **Een aantal detectoren “double technologie” (infrarood + radar) kunnen het risico op valse alarmen beperken** en zijn in een aantal gevallen verenigbaar met de aanwezigheid van kleine dieren.
- ✓ **De combinatie van een perimetrische (magnetische contacten) en volumetrische detectie biedt meer soepelheid om een hoger veiligheidsniveau te bereiken.** Maar de kost zal uiteraard navenant zijn.
- ✓ Het is belangrijk zeer goed te weten hoe het alarmsysteem werkt om valse alarmmeldingen te voorkomen. Activeer steeds het alarm, ook al verlaat je het huis voor maar een paar minuutjes, om iemand die op vinkenslag ligt, geen kans te geven om zijn slag te slaan.



Bekabeling

Burgers geven vaak de voorkeur aan een draadloos systeem boven een bekabeld systeem, omdat dat gemakkelijker te installeren is. Welke tips geef je de burger mee om in rekening te brengen bij de keuze van een draadloos of bekabeld systeem?

- ✓ Hou er rekening mee dat de **beveiliging die draadloze systemen bieden, vaak erg beperkt is.**
- ✓ Om energie te sparen, zullen de passieve infrarooddetectoren van een draadloos systeem de omgeving slechts elke paar minuten controleren, waarna ze terug naar de slaapstand gaan. Bij bekabelde systemen garanderen de verbindingen tussen de detectoren en de controle-uitrusting daarentegen een permanent overzicht en een permanente controle van de situatie. In geval van een stroompanne, wordt overgeschakeld op batterijvoeding. Bij draadloze systemen moeten de batterijen op geregelde tijdstippen worden gecontroleerd en vervangen (Let op: ga niet af op de houdbaarheid dat door de fabrikanten aangegeven wordt. Zij zijn immers vaak te optimistisch).
- ✓ De radiosignalen, die de componenten gebruiken om te communiceren, kunnen al dan niet opzettelijk onderbroken worden. Om dit te vermijden, kan een dubbele frequentie worden gebruikt. Goede systemen hebben eveneens een persoonlijke code, waardoor een verstoring van de radiosignalen door andere systemen in de omgeving kan worden vermeden.
- ✓ **Als de technische en esthetische eisen het toelaten, kies dan idealiter voor de installatie van een traditioneel alarmsysteem waarvan alle bestanddelen aan de centrale aangesloten zijn door middel van een kabel.**

Onderhoud

Als gebruiker van een alarmsysteem is het **jaarlijks verplicht een onderhoud** van het systeem uit te laten voeren. Dit kan de gebruiker zelf doen of laten verrichten door een erkende beveiligingsfirma (die bovendien een attest kunnen afleveren).

Aansluiting bij een alarmcentrale

Het is **niet wettelijk verplicht om een alarmsysteem aan te sluiten bij een alarmcentrale**. Het biedt wel veel voordelen. De firma bewaakt het pand en treedt op in de plaats van de gebruiker. Echt of loos alarm? De centrale controleert en verwittigt de gebruiker om ter plaatse te gaan, alsook (indien nodig) de politie. Ze kan, indien de gebruiker dit uitdrukkelijk wenst, hiervoor ook een beroep doen op professionele bewakingsagenten.

4.4. Componenten van een alarm

In een woonomgeving kunnen twee types detectoren gebruikt worden: perimetrische detectoren en volumetrische detectoren.



Perimetrische beveiliging

Perimetrische detectoren zijn bestemd om **inbraakpogingen op het niveau van ramen en deuren te detecteren**. Zij kunnen onderverdeeld worden in twee grote categorieën: magnetische contacten en glasbraakdetectoren.

Magnetische contacten

De magnetische contacten (zichtbaar of ingebouwd) zijn **magneten die in contact blijven als de openslaande vleugel** (deur of raam) **waarop ze aangebracht zijn gesloten is**. Welke informatie kan je de burger over dit type detectoren leren?

- ✓ Zodra de vleugel geopend wordt, zijn de twee polen van de magneet niet meer in contact en zal het alarm afgaan: simpel, effectief en niet duur.
- ✓ Dit type detector reset zichzelf niet. Wanneer de deur of het raam geopend wordt, zal er zich geen nieuw alarm voordoen.
- ✓ Het is **cruciaal om dit detectietype te versterken door middel van volumetrische detectie**. Zoniet is er een volledige beveiliging van alle vleugels (ramen en deuren) en alle glazen oppervlakten met het gevaar dat de inbreker toch kan profiteren van een kleine fout in de beveiliging.

Glasbraakdetectoren

Glasbraakdetectoren kunnen vergeleken worden met “**elektronische oren**”, waarvan de microfoon geregeld wordt naar de door het glas voortgebrachte frequentie als men het kapot slaat of uitsnijdt.

Ze vormen **het ideale complement voor een magnetisch contact** wat betreft de beveiliging van een raam of vensterdeur.



Volumetrische detectoren

Volumetrische detectoren **bestrijken het geheel van het volume van de ruimten waarin ze geïnstalleerd zijn**. Welke informatie geef je de burgers over dit type detectoren?

- ✓ Hun **betrouwbaarheid** en de **uitstekende beveiliging** die ze bieden, maakt ze noodzakelijk in elke professionele setting.
- ✓ Zij **kunnen zich automatisch resetten**, d.w.z. dat nadat een alarm afgegaan is, het apparaat zich onmiddellijk weer in staat van detectie instelt.
- ✓ Alle detectoren zijn **24/24 beschermd tegen sabotage** en kunnen eventueel uitgerust worden met een **anti-maskeringsvoorziening**.
- ✓ Ze zijn allemaal voorzien van een voorziening om de gevoeligheid te regelen en een led-lampje dat aangeeft of het systeem al dan niet actief is.

Er zijn twee grote categorieën van volumetrische detectoren:

Passieve infrarooddetectoren

Passieve infrarooddetectoren **reageren op schommelingen in temperatuur** (infrarood uitstralend) die veroorzaakt worden door het passeren van de inbreker in de detectiezone.

Dit type detector levert de **beste prijs/kwaliteitverhouding** (en wordt ook het meest verkocht) maar moet geïnstalleerd worden rekening houdende met hun omgeving (bv. de installatie in de nabijheid van warmte-, hetelucht-, airconditioningbronnen en in veranda's moet vermeden worden).



Gecombineerde detectoren (dual-technologie)

Dual technologie detectoren **combineren infrarooddetectie en bewegingsdetectie** (radar of ultrasoon) in één en dezelfde behuizing.

Het alarm zal maar afgaan als er een gelijktijdige detectie plaatsvindt op het niveau van deze twee technologieën.

Dit minder gevoelig detectietype is vooral geschikt voor ruimten waarvan de directe omgeving vaak verstoord wordt.

4.5. Onderdelen aangesloten op een alarm

Welke onderdelen kunnen aangesloten zijn op een alarm?



Sirene (buiten/binnen)

Een buitensirene vormt een **zichtbaar element van een alarmsysteem**. Zij **dragen** in sterke mate **bij tot de ontrading en het veiligheidsgevoel**. Welke informatie kan je de burger geven over de buitensirene?

- ✓ Een buitensirene is **zelfbeschermend tegen sabotage**, voorzien van een noodbatterij in geval van stroomstoring en speciaal behandeld tegen roest.
- ✓ Ze heeft een sterkte van 132 dB. Ze is geprogrammeerd om **automatisch te stoppen na verloop van drie minuten** (wettelijke bepaling), maar op het moment van een nieuwe detectie zal ze opnieuw afgaan gedurende een zelfde tijdspanne.
- ✓ **In geval van sabotage, stopt ze na 8 minuten** (wettelijke verplichting). Zo is het risico om bureu gedurende een langere periode te storen sterk verminderd.
- ✓ Een buitensirene wordt **ook uitgerust met een Xenon-flash** (wettelijke verplichting) die het mogelijk maakt het gebouw waar het alarm zich voordoet te identificeren en dit zelfs nadat de sirene gestopt is.

De rol van een binnensirene is de bewoners te waarschuwen, maar vooral het bezoek van de inbreker zo oncomfortabel mogelijk te maken. Zo kan de tijd dat de inbreker aanwezig is in de woning drastisch verminderd worden, wat een direct effect heeft op de omvang van de vernielingen en de buit. Een binnensirene heeft een sterkte tot 110 dB.



Rookmelder

Ook een rookmelder kan aan het alarm gekoppeld worden. Als een rookmelder in werking treedt, zal ook het alarm geactiveerd worden.

Verboden alarmonderdelen

Sommige onderdelen zijn niet toegelaten omdat ze een **doeltreffende tussenkomst van de hulp- of politiediensten kunnen hinderen of ze letsels kunnen toebrengen**:

- ✓ Het gebruik van schrikdraad, die elektrische stroomstoten geeft wanneer het alarmsysteem wordt geactiveerd, is verboden.
- ✓ Traangas dat door het alarmsysteem verspreid wordt in de beveiligde ruimte is evenmin toegestaan.

4.6. Wat te doen in geval van alarm?

Gaat het inbraakalarm af? Volg dan deze stappen:



- ✓ **Controleer of het wel degelijk gaat over een (poging tot) inbraak.** Wijst er iets op een inbraak: inbraaksporen, een verdacht voertuig, voetstappen in de tuin, vreemd geluid in huis, enz.? Of gaat het om een vals alarm? Vergat een huisgenoot misschien bij het binnengaan het alarm te deactiveren, loopt de hond rond in de alarmbewaakte zone, is er een raam blijven openstaan, enz.?
- ✓ **Bel het nummer 112**, als je weet dat het geen loos alarm is. Vermeld:
 - Jouw naam en telefoonnummer.
 - Het gebruikersnummer van het alarmsysteem.
 - Hoe je controleerde dat het geen vals alarm was.
 - In welk deel van het pand er iets aan de hand is.
- ✓ **Ga ter plaatse.** Wanneer de politie arriveert, moet er ook iemand bij het pand zijn. Die moet de politie binnelaten en het alarmsysteem kunnen uitschakelen. Je mag ook een contactpersoon of een bewakingsagent sturen. Let er wel op dat de politie altijd als eerste het pand binnengaat. Zij zijn het best opgeleid, uitgerust en bevoegd om risico's te beoordelen en inbrekers in hun kraag te vatten.

PAS OP!

- ✓ De beheerder van het noodnummer behandelt soms een alarmmelding niet onmiddellijk als:
 - Het alarmsysteem niet werd gecontroleerd.
 - Je de verplichte inlichtingen niet doorgaf.
- ✓ Het is verboden:
 - Het nummer 112 op te roepen zonder dat je hebt nagegaan of het al dan niet om een echt alarm gaat.
 - Om het alarm te melden aan andere nummers dan 112.
 - Om een alarm te melden door middel van een ingesproken bericht op een automatisch meldsysteem. Zulke automatische meldsystemen bezetten de telefoonlijnen van de politie en die moeten vrij blijven voor noodoproepen?

Is er sprake van een vals alarm? Dan mag de politie de buitensirene en het licht neutraliseren, met alle middelen en zonder jouw toestemming. Maar ze mogen het gebouw wel niet binnendringen. Wie de regels overtreedt, maakt kans op een boete. Wie de politie laat uitrukken voor een vals alarm, riskeert een retributie te moeten betalen. De politiediensten moeten namelijk altijd paraat staan voor echte ongevallen.

5. Camerabewaking

Camerabewaking is een **bijkomende beveiligingsmaatregel**, als aanvulling op goede organisatorische en fysieke maatregelen. Camerasystemen zullen geen inbraak voorkomen. Hun belangrijkste functie is inbrekers te detecteren en het vatten van daders achteraf eenvoudiger te maken. De aanwezigheid van een bewakingscamera en het verplichte pictogram heeft wel vaak een ontradend effect op de inbreker.

Er bestaan verschillende types van bewakingscamera's:

Zwart/wit-camera

Dit type camera heeft een **grote lichtgevoeligheid**, biedt een **betere resolutie**, is **geschikt voor infraroodlicht** en is **in aankoop een goedkoop type**.

Kleurcamera

Als men de beelden achteraf bekijkt, geven zij meer informatie. Dit type camera heeft wel **meer licht nodig**.

Dag-nachtcamera

Dit type camera gaat automatisch over van kleurenmodus naar zwart/witmodus in functie van de beschikbare lichtkwantiteit.

Deze camera's kunnen **24/24** gebruikt worden en zijn **ideaal voor buitengebruik**.

Camera voor huishoudelijk gebruik

Dit type van camera wordt in de woning geïnstaleerd.



Thermische camera

Dit type camera is in staat om **infraroodstralen** (warmte) van een individu, dier of voertuig in het donker **te identificeren**.

Deze camera's kunnen zichtbaar zijn (ontradend), discreet geplaatst worden (esthetisch), miniatuur (onzichtbaar), vast of mobiel (automatisch of vanop afstand gepiloteerd), waterdicht en vandalismebestendig zijn.

Bewakingscamerasystemen kunnen **verschillende functies wat betreft veiligheid** vervullen: ontrading, preventie, identificatie, toegangscontrole, morfologische herkenning, bewegingsdetectie, alarmverificatie, virtuele rondes, ...

Voor zover de geregistreerde beelden van goede kwaliteit zijn, kunnen deze systemen de aanhouding van misdadigers na een inbraak vergemakkelijken. De videobeelden kunnen eveneens op een digitale drager opgeslagen worden (harde schijf).

Deze camerasystemen kunnen eveneens geïntegreerd worden in het alarmsysteem teneinde videosequenties te koppelen aan een alarmsignaal en zo de oorzaak van het alarm te verifiëren.

Algemeen beschouwd biedt een camerasysteem volgende **voordelen**:

- Visuele controle is mogelijk.
- Bezoekers hoeven niet voor de camera te gaan staan wanneer de camera van het roterende type is.
- Opname (van beelden) is mogelijk (digitale recorder).

Daartegenover zijn er ook enkele **nadelen** aan verbonden:

- De camera moet goed zijn geïnstalleerd, rekening houdend met alle technische parameters, zoals voldoende verlichting.
- Voor nachtelijke beelden is het aanbevolen om over te schakelen naar zwart-witbeelden om een duidelijker beeld te hebben of om gebruik te maken van infraroodlicht (ingebouwd of aanvullend).
- Camerabeelden kunnen de identificatie van delinquenten niet garanderen: die kunnen zichzelf vermommen, deel uitmaken van onbekende dadergroepen, de camera vermijden, beelden onduidelijk maken, ...
- Camerasystemen zijn kostelijk. Jij kan als diefstalpreventieadviseur samen met de burger de afweging maken of voor die specifieke burger een camerasysteem wel zinvol genoeg is om een hoge prijs voor neer te tellen.

Camerawetgeving

Sinds 10 juni 2007 is camerabewaking bij wet geregeld. Het gaat om de wet van 10 maart 2007 tot regeling van de plaatsing en het gebruik van bewakingscamera's (afgekort tot "camerawet"). Deze wet werd verder gewijzigd door de wet van 12 november 2009.

Om onder het toepassingsgebied van de wet te vallen moeten camera's voldoen aan het volgende:

- Het betreft een vast of mobiel observatiesysteem.
- Het heeft als doel misdrijven tegen personen of goederen of overlast voorkomen, vaststellen, opsporen, of de orde handhaven en herstellen.
- Om dit doel na te streven worden beelden verzameld, verwerkt en bewaard.

Of de beelden nu al dan niet worden opgenomen, de camerawet is in bovenstaande gevallen van toepassing.

3D

Omgevings- maatregelen



Een degelijk ontwerp (een duidelijke, zichtbare omgeving) en een doeltreffend gebruik van de gebouwde omgeving (een goede verlichting, onderhouden beplanting, ...) kunnen leiden tot een vermindering van zowel de gelegenheid tot als de angst voor een misdrijf (het onveiligheidsgevoel), zo blijkt uit verschillende, onafhankelijk van elkaar verrichte onderzoeken. In sommige onderzoeken is er zelfs sprake van een daling met 50 %.

Alvorens te focussen op maatregelen ter beveiliging van de woning, is het dus, vanuit de filosofie van veilig wonen, van belang om eerst aandacht te besteden aan omgevingsmaatregelen. Gemeentediensten, sociale huisvestingsmaatschappijen, architecten, aannemers en tal van andere partners spelen een belangrijke rol in het nastreven van een veilige en beveiligde buurt: door die buurt te ontwikkelen, te bouwen en te beheren met het oog op een veilige thuis in een veilige omgeving. Maar ook de burgers spelen een belangrijke rol en mogen hun verantwoordelijkheid niet verwaarlozen in het streven naar een veilige buurt. Jij, als diefstalpreventieadviseur, kan een belangrijke bijdrage leveren in het sensibiliseren van de verschillende betrokken actoren om van deze omgevingsmaatregelen werk te maken. Daarnaast is het als diefstalpreventieadviseur zeer belangrijk om inzicht te verschaffen in het belang van een veilig ontwerp en gebruik van de omgeving, om zo met een ruimere blik, namelijk rekening houdend met de omgevingsfactoren, inbraakpreventieadvies te geven.

In het creëren van een veilige omgeving zijn volgende vuistregels zeer belangrijk:

- Creëren van overzichtelijkheid en zichtbaarheid.
- Zorgen voor een ondubbelzinnige en duidelijke gebiedsafbakening.
- Creëren van toegankelijkheid of, integendeel, van ontoegankelijkheid.
- Verschaffen van een aantrekkelijke omgeving.

Dit hoofdstuk wil jou inzicht verschaffen in de belangrijkste principes inzake een veilig ontwerp van de omgeving. Het is belangrijk om bij de beveiliging van een woning deze in het achterhoofd te houden en er rekening mee te houden.³⁷

37 Volgende werken dienden als basis voor het onderdeel over omgevingsfactoren:
- Luten, I. (2008). Handboek veilig ontwerp en beheer. Bussum: Uitgeverij Thoth. 160 p.
- Handboek Politiekeurmerk Veilig Wonen Nieuwbouw 2011. Utrecht: Het CCV. Online beschikbaar op: <http://www.hetccv.nl/binaries/content/assets/ccv/webwinkel/pkvw/pkvw-nb-2011.pdf>.
- Handboek Politiekeurmerk Veilig Wonen Bestaande Bouw 2011. Utrecht: Het CCV. Online beschikbaar op: <http://www.hetccv.nl/binaries/content/assets/ccv/webwinkel/pkvw/pkvw-bb-2011.pdf>.
- Meer Veiligheid in de woon- en leefomgeving. Een handleiding voor gemeenten. Brussel: Vast Secretariaat voor het Preventiebeleid.

3D. OMGEVINGSMAATREGELEN _____ **3D/1**

1. De rol van gemeenschap, burgers,... _____ 3D/3

2. Belangrijke principes inzake veilig ontwerp van de omgeving _____ 3D/3
 - 2.1. Bereikbaarheid _____ 3D/3
 - 2.2. Diversiteit _____ 3D/4
 - 2.3. Overzichtelijkheid en zichtbaarheid _____ 3D/5
 - 2.4. Ondubbelzinnigheid _____ 3D/8
 - 2.5. Toegankelijkheid _____ 3D/8
 - 2.6. Aantrekkelijkheid _____ 3D/9

1. Rol van gemeenschap, burgers, ...

Mensen voelen zich veiliger en meer geëngageerd in een buurt die een netjes onderhouden indruk geeft. Elementen die stuk, in slechte staat of vuil zijn, verminderen het engagement van de burgers. Een neerwaartse spiraal is het gevolg.

Burgers, maar ook de gemeentelijke diensten, politie, brandweer, ... spelen een belangrijke rol in het beheer (controle en onderhoud) van de omgeving. Er moeten tal van regelingen worden getroffen met betrekking tot taken en verantwoordelijkheden, die de aanzet vormen tot een propere, eenvormige en veilige buurt.

De verschillende gemeentelijke actoren betrekken de bewoners idealiter rechtstreeks bij de inrichting en het onderhoud van hun wijk. Het is als gemeente/stad belangrijk rekening te houden met de eisen en wensen van lokale bewoners. Het zal een positief effect hebben op de zin voor verantwoordelijkheid van lokale bewoners en zal hun rechtstreekse betrokkenheid vergroten.

Jij, als diefstalpreventieadviseur, kan in het creëren en het beheren van een veilige omgeving ook een rol vervullen.

- Wijs de burger er op de technische diensten van de stad/gemeente te contacteren om een kapotte straatlamp, vervuiling en/of een ander probleem dat te maken heeft met onderhoud te melden. Momenteel bestaat er de mogelijkheid om via www.straatlampen.be een defecte lamp te melden. Geen Internet? Dan kan dit ook via het nummer 0800 6 35 35.
- Herstelling en schoonmaak van straten, muren, straatmeubilair, openbare verlichting en andere openbare bezittingen, evenals problemen betreffende hondenpoep, dienen zo snel mogelijk na de melding te worden aangepakt door de stedelijke/gemeentelijke diensten. Geef de burger dan ook mee dat zij zelf dienen na te gaan of de herstellingen en de schoonmaak werden uitgevoerd. Maak hen duidelijk contact op te nemen met de desbetreffende dienst als herstellingen of onderhoud uitblijven. Verschillende gemeenten beschikken bovendien over een digitaal loket waar de burger dergelijke zaken kan melden. Breng de burger hiervan op de hoogte.

Alle betrokken partijen: gemeenten, burgers, ondernemers, scholen enz. moeten duidelijke afspraken hieromtrent maken, zodat iedereen weet wie waarvoor verantwoordelijk is. Zo kan jij als diefstalpreventieadviseur de burgers ook doorverwijzen naar de juiste diensten.

2. Belangrijke principes inzake veilig ontwerp en beheer van de omgeving

Dit onderdeel bespreekt een aantal belangrijke principes inzake veilig ontwerp en beheer van de omgeving. Het is belangrijk deze principes in het achterhoofd te houden bij de beveiliging van een woning. Een woning is immers ingebed in een omgeving: de keuze van een bepaalde maatregel ter beveiliging van een woning is soms mede afhankelijk van bepaalde omgevingsfactoren.

De principes die hier ter informatie besproken worden, zijn: bereikbaarheid, diversiteit, overzichtelijkheid en zichtbaarheid, ondubbelzinnigheid, toegankelijkheid en aantrekkelijkheid.

Als diefstalpreventieadviseur kan je bovendien bij een slechte toepassing van deze principes in je stad/gemeente, indien mogelijk, de betrokken diensten hierover informeren.

2.1. Bereikbaarheid

De bereikbaarheid van een gebied betreft **het aantal wegen dat men kan nemen om een bestemming te bereiken.** Een gebied heeft een hoge bereikbaarheid als men overal kan geraken zonder al te veel omwegen te maken.

Hoge bereikbaarheid biedt verschillende mogelijkheden.

- De burger kan een donkere steeg of een luidruchtig café vermijden door een ander traject te nemen. Dat heeft een positieve invloed op het veiligheidsgevoel.
- Een gebied met hoge bereikbaarheid verhoogt het aantal vluchtroutes, wat positief is voor mogelijke slachtoffers.
- Aan de andere kant neemt de kans dat delinquenten worden gevat ook af.

Bereikbaarheid heeft ook te maken met **de afstand van een functie** (woonomgeving, nijverheid en kantoren, industriegebied, landbouwzone, ...) **tot het centrum**. De objectieve afstand (reële afstand) is afhankelijk van het vervoersmiddel dat gebruikt wordt, de subjectieve afstand (gevoelsmatige afstand – hindernissen zoals tunnels, etc.) dan weer van de ruimtelijke kwaliteit van de route en randfuncties/activiteiten. Als de inplanting van de functie ver verwijderd is (objectief en subjectief) van het centrum, heeft dit een negatief effect en zal dit zorgen voor een verminderde activiteit in het centrum.

Hoe kan de bereikbaarheid concreet op een adequate manier worden verbeterd?

- **Kleinere gebouwblokken** creëren een meer toegankelijk gebied (maximum 7 etages).
- Het thema van de **doodlopende straten** en straten met doorgaand verkeer doet heel wat discussie opwerpen. Vroeger onderzoek stelde dat doodlopende straten de bereikbaarheid, de passage en dus ook de sociale controle verminderen. Dit type straten wordt echter vaak gebruikt om de verkeersveiligheid te verhogen. Door de openbare ruimte op een adequate manier te ontwerpen, kan aan de twee voorwaarden, zijnde de toegankelijkheid van de buurt en de belemmering van het doorgaande verkeer, worden voldaan. Bijvoorbeeld door bloembakken te installeren in het midden van de straat of door te werken met verkeerseilanden in de straten.
- Aan de objectieve afstand kan weinig veranderd worden. Op de subjectieve afstand kan men inspelen door het parcours zo aangenaam mogelijk te maken via:
 - Secundaire functies te voorzien langs de route (verhogen activiteit – attractiviteit, maar ook sociale controle)
 - Duidelijke definitie en structuur van het doorkruiste gebied
 - Verlichting
- Uit hedendaags onderzoek blijkt dat wegen voor doorgaand verkeer een goede optie vormen voor stedelijke gebieden waar woon-, werk- en recreatiefuncties worden gecombineerd. In een gebied dat in hoofdzaak een woonfunctie omvat, zijn minder wegen met doorgaand verkeer (maar ook achterpaden) een betere oplossing. Onderzoek toont immers aan dat meer wegen met doorgaand verkeer (maar ook achterpaden) het inbraakrisico kunnen doen toenemen. Daarom zijn doodlopende straten in dit opzicht een betere optie.

Dit principe is belangrijk om als diefstalpreventieadviseur in het achterhoofd te houden. **Algemeen genomen brengt een minder bereikbare omgeving minder sociale controle met zich mee, wat zijn effect heeft op de veiligheid en het veiligheidsgevoel van de bewoners.**

2.2. Diversiteit

Diversiteit levert complexiteit: **diversiteit zorgt voor een veelheid aan ervaringen en dit op een vaak beperkte oppervlakte**: winkels, restaurants, scholen, cultuur en ontspanning liggen op wandelafstand van elkaar. Dit trekt mensen aan: er ontstaan levendige openbare ruimtes.

Verschillende functies trekken ook verschillende soorten mensen aan, op verschillende tijdstippen en dit omwille van verschillende redenen. Omdat mensen op verschillende tijdstippen aanwezig zijn in de openbare ruimte, neemt de kans op informele sociale controle toe. Dat is niet alleen een goede zaak voor de objectieve veiligheid, maar ook voor de subjectieve veiligheid. De verschillende functies moeten wel op elkaar worden afgestemd en dus niet tegengestelde doelen/belangen dienen. Een discotheek hoort bijvoorbeeld niet thuis naast een rusthuis.

Hoe kan de diversiteit in een bepaalde omgeving concreet bevorderd worden?

- **In verschillenden ruimtes in de stad moeten kleinere concentraties van functies** (wonen, werken en recreatie) **worden ingeplant** die veel mensen op de been brengen. Op die manier versterken de afzonderlijke activiteiten elkaar, zodat er levendige zones ontstaan. Bovendien worden er zo routes ontwikkeld die deze zones met elkaar verbinden, zodat de burger de afstanden te voet kan overbruggen.
- **De strikte scheiding tussen functies in aparte zones** (woongebied en recreatiegebied) moet **vermeden** worden.
- Deze **mix van functies** zou zich ook moeten vertalen naar *bevolkingssamenstelling*: het feit dat oudere bewoners en jongere gezinnen in dezelfde wijk wonen, zorgt er bijvoorbeeld voor dat de senioren zich veiliger voelen doordat hun burens actief en sociaal zijn.
- **Wonen boven winkels** en voorzien van openbare gebouwen in woongebied, zoals zwembaden, culturele centra, enz., is aan te bevelen.
- **Let op!** Niet iedereen wil in een levendige wijk wonen. Sommige mensen geven de voorkeur aan een meer rustige omgeving, zoals een dorp. Die dienen dan met de grote centra verbonden te worden via drukke wegen.

Ook de diversiteit heeft dus een effect op sociale controle, veiligheid en veiligheidsgevoelens. Neem dit als diefstalpreventieadviseur zeker mee in het geven van adviezen betreffende de beveiliging van woningen.

2.3. Overzichtelijkheid en zichtbaarheid

De overzichtelijkheid van een gebied betreft **de mate van oriëntatie**, dat een effect heeft op het veiligheidsgevoel van de mensen die de openbare ruimte gebruiken. In een ruimte waar de burger zich gemakkelijk kan oriënteren, voelen mensen zich minder onzeker en onveilig dan in een onoverzichtelijk gebied.

Zichtbaarheid draait rond “**zien en gezien worden**”. Mensen willen zien en weten wat er in hun buurt gebeurt en willen er verzekerd van zijn dat ook anderen dat zien en weten. Zien en gezien worden, moet in ruime zin geïnterpreteerd worden. Dit wil zeggen dat er voldoende mensen aanwezig moeten zijn om te kunnen zien en horen en dat een zekere kleinschaligheid vereist is om weet te hebben van de omgeving en de mensen die er wonen.

Zichtbaarheid wordt dus bepaald door de overzichtelijkheid, overzichtslijnen en verlichting, maar ook door de aanwezigheid van mensen en door toezicht. Toezicht kan op verschillende manieren plaatsvinden:

- **Formeel** (door politie, veiligheidsagenten, ...)
- **Semi-formeel** (door conciërges, opzichters of andere functionarissen die bewaking niet als hoofdtaak hebben)
- **Informeel** (door burenen of voorbijgangers). Of een plaats informeel voldoende gecontroleerd wordt, hangt af van de aanwezigheid van mensen en van de functies van een bepaalde plaats, alsook van het gebruik van deze functies. Monofunctioneel ruimtegebruik betekent dat op bepaalde tijdstippen heel wat mensen of integendeel bijna geen mensen aanwezig zijn. In geval van multifunctioneel ruimtegebruik, is de kans op aanwezigheid van mensen op meerdere tijdstippen per dag veel groter. Als menselijke controle door omstandigheden niet voldoende aanwezig is, kan controle ook gebeuren via camerabewaking.

De toepassing van zichtbaarheid in een buurt moet op een verstandige manier gebeuren. Er dient met de volgende overwegingen rekening gehouden te worden.

- **Valse veiligheid.** De verlichting van een park, met het oog op de zichtbaarheid, biedt vaak een vals veiligheidsgevoel. Gebruikers kunnen de indruk hebben dat het park veilig is vanwege de verlichting, maar dat is niet altijd het geval. Verlichting kan in theorie geen veiligheid verschaffen. Daar is meer voor nodig, zoals informele controle.
- **Praktisch voor delinquenten.** In een overzichtelijke situatie krijgt ook de delinquent een goed overzicht van mogelijke doelwitten en vluchtroutes.

Wijs de burger op deze gevaren van zichtbaarheid.

Concreet moet met ondermeer volgende elementen rekening worden gehouden om te zorgen voor een betere zichtbaarheid en overzichtelijkheid. Hou deze elementen in het achterhoofd en neem deze mee bij het geven van adviezen betreffende de beveiliging van woningen.

- **Goede verlichting.**

Wanneer een buurt op een passende manier wordt verlicht, zullen de bewoners zich veel veiliger voelen. Verlichting maakt de omgeving zichtbaar en zal de criminaliteit doen afnemen. Goede openbare verlichting zal niet alleen het risico op verkeersongevallen doen afnemen, maar ook vandalisme, inbraken en diefstallen (van fietsen, bromfietsen, in/uit auto's, ...) verminderen.

 - Algemene regel: **Verlichting moet enkel geplaatst worden waar nodig.**
 - De leefomgeving moet duidelijk zijn wanneer het donker is. De **verlichting** mag echter niet verblindend zijn, maar moet **egaal verspreid** zijn: omdat menselijke ogen zich kunnen aanpassen aan de intensiteit van het licht, kan de zichtbaarheid goed zijn met een lage lichtintensiteit en een gelijkmatige verspreiding. Verschillen tussen intens verlichte en donkere plekken zijn vervelend en maken de omgeving minder zichtbaar en herkenbaar. Mensen moeten elkaar kunnen herkennen van op minimum 4 meter.
 - Sterke spots en schaduwen dienen vermeden te worden. Verlichting moet gelijkmatig verdeeld zijn en zo worden geplaatst dat fel verlichte en blinde plekken worden vermeden. **Meer armaturen met een lager wattage** in plaats van minder armaturen met een hogere wattage **helpen bij het verminderen van schaduwworming en vermijden overdreven belichting.**
 - Paden op terreinen, zoals parken, moeten verlicht zijn.
 - Verlichting moet **goed geplaatst en bevestigd zijn**, met licht dat naar beneden schijnt. Bescherm lichtarmaturen tegen eventueel vandalisme door vandalismebestendige materialen en ontwerpen.
 - Verlicht **ingangen, nooduitgangen, enz. met een helder wit licht.**
 - Verlichting is **niet gewenst in een geïsoleerde zone** of voor een pad dat leidt naar donkere plaatsen. Zulke paden kunnen beveiligd worden met een omheining en onverlicht blijven om 's nachts een vals veiligheidsgevoel te vermijden bij mensen.
 - Verlichting dient ook te worden **gericht op voetpaden naast de weg en op mogelijke probleemplekken, in plaats van op de weg.**

- Verlichting veronderstelt ook voldoende **onderhoud** om de zichtbaarheid in stand te houden. Struiken en bomen die de verlichting belemmeren, dienen gesnoeid te worden. Lichtarmaturen moeten op een geschikte hoogte hangen om een eenvoudig onderhoud en vervanging mogelijk te maken. Lichtarmaturen dienen steeds netjes te zijn en moeten meteen vervangen worden wanneer ze stuk zijn. Het is belangrijk dat jij, als diefstalpreventieadviseur, weet wie de burger moet contacteren in het geval van een defect of vandalisme van de verlichting.

- **Geen opslag materiaal**

De opslag van materiaal buiten **vermindert de overzichtelijkheid** en moet dus vermeden worden.

- **Afvalhokken uit het zicht**

Afvalhokken buiten worden idealiter **uit het zicht** geplaatst.

- **Camerabewaking**

Camerabewaking kan van belang zijn op drukke en kwetsbare plaatsen, zoals roltrappen, entertainmentcentra, markten, ... Aandacht voor de positie, bediening en onderhoud is van belang om het vertrouwen van het publiek te waarborgen en de angst te beperken met betrekking tot privacykwesties of misbruik van camera-beelden.³⁸ **Jij, als diefstalpreventieadviseur, kan op basis van jouw expertise naar de stad/gemeente mogelijk een adviesfunctie vervullen.**

- **Fietsstalling**

Fietsstallingen moeten **goed verlicht, transparant en overzichtelijk** zijn. Verder is sociale controle op de fietsstalling van cruciaal belang.

Talrijke mensen worden slachtoffer van een fietsdiefstal. Daarom is het belangrijk om voldoende en veilige fietsstallingen te installeren. Die vormen ook een prima middel tegen overlast door "wildparkeren" van fietsen. Idealiter worden fietsstallingen geïnstalleerd:

- op plaatsen waar ze geen hinder veroorzaken
- die goed opvallen
- die in de buurt liggen van toegangspunten en routes die vaak door fietsers worden gebruikt.

Wanneer fietsstallingen worden geïnstalleerd op een onlogische plaats, zullen ze niet vaak gebruikt worden. Mensen zullen hun fietsen nog steeds willen parkeren voor gebouwen, huizen, ...

Een fietsstalling zelf voldoet verder best aan volgende voorwaarden:

- Het materiaal waaruit de fietsstalling bestaat is **bestand tegen vandalisme, brand, ...**
- De fietsstalling is **stevig in de grond verankerd**.
- Een fiets kan **makkelijk aan de stalling bevestigd worden en van een anti-diefstalsysteem voorzien worden**.
- **Fietsenstallingen die enkel te bereiken zijn via trappen worden best vermeden.**³⁹

- **Lage beplanting en lange overzichtslijnen**

Bomen mogen de overzichtslijnen niet belemmeren en de straatverlichting niet hinderen. Daarom moeten die regelmatig worden gesnoeid. **De onderkant van de kruin van een boom mag niet lager zijn dan 2,2 m. Struiken en hagen mogen niet hoger zijn dan 1,5 m.**

- **Haltes openbaar vervoer**

Haltes van het openbaar vervoer moeten **goed verlicht en transparant** zijn, en in het zicht liggen van woningen en ander verkeer. Als er zitjes aan de halte worden voorzien, wordt de **voorkeur** gegeven aan **smalle zitjes**.

- **Alkoven en nissen**

Alkoven en nissen dienen **zo vaak mogelijk vermeden** te worden. Als een alkoof of nis echter noodzakelijk is, moet die bij voorkeur twee keer zo breed als diep zijn en zijn uitgerust met een vandalisbestendige verlichting op een minimumhoogte van 2,70 m.

38 Voor meer informatie over camerabewaking in openbare ruimten, raadpleeg de gids camerabewaking (uitgegeven door SLIV).

39 Is er geen andere mogelijkheid? Dan wordt aan de trappen best een goot voorzien voor wielen, waardoor men een fiets makkelijk op en af de trap kan vervoeren.

- **Duidelijke toegangspunten**

Toegangspunten moeten **goed verlicht** worden, **goed zichtbaar en herkenbaar** zijn.

- **Overzichtelijke parkeerterreinen**

Parkeerterreinen moeten **goed verlicht, duidelijk ingedeeld en bij voorkeur niet te groot** zijn.

Verschillende vormen van voertuigdiefstallen zijn veelvoorkomende misdrijven (diefstal van en in auto's, vernieling of vandalisme, buurtlawaaï). Hierdoor voelen inwoners zich vaak onveilig. Betrokkenheid van bewoners en een vrij zicht over de geparkeerde auto's vormen een cruciale barrière tegen voertuigmisdrijven.

Om de sociale controle op geparkeerde auto's mogelijk te maken, is het belangrijk om de **auto te parkeren in de buurt en in het zicht van huizen om mensen ertoe te brengen om extra beveiligingsmaatregelen te treffen**, bv. het aanbrenge van een stuurslot.

Auto's worden **best op een vaste plek geparkeerd**. Op die manier kunnen burgers vertrouwd raken met de auto en zijn gebruiker, en weten zij wie ze moeten contacteren wanneer er iets verkeerd gaat (verminderde anonimiteit).

Het terrein onderverdelen in herkenbare delen met duidelijke wandelroutes, zicht op het terrein vanuit de huizen en een goede verlichting met wit licht (op die manier is de kleur van de auto's beter herkenbaar) vermindert het onveiligheidsgevoel bij de gebruikers van de parkeerplaats.

- **Beperk achterpaadjes tot een strikt minimum**

De achterzijde van een huis is een ideale zwakke plek voor inbrekers. Achterpaadjes bieden inbrekers de mogelijkheid om ongestoord te kijken hoe ze best toeslaan. Gebruikers voelen zich vaak onveilig op smalle, donkere en onverlichte paadjes. **Door gepaste verlichting en overzichtelijkheid kan de anonimiteit worden teruggeschroefd**. Paadjes en de achterkant van huizen kunnen bv. worden afgesloten met een hek zodat enkel bewoners met toegang tot het pad ook door het hek kunnen.

Achterpaadjes worden best tot een strikt minimum beperkt. Is een pad onvermijdelijk (omdat het gebruik ervan vele voordelen biedt), dan is het idealiter breed en goed verlicht. Verlichting aan de ingang van een pad is interessant, maar niet voldoende. Er moet ook verlichting worden voorzien op het eind van het pad. Op die manier kan de burger, wanneer die het pad gebruikt, steeds naar het licht toe stappen.

- **Tunnels en onderdoorgangen**

Tunnels en onderdoorgangen zijn vrij onaangename plekken. Mensen ervaren ze als onveilig. Vaak is er een gebrek aan formele bewaking vanuit de omgeving. Sociale controle kan er worden versterkt wanneer **fietsers en voetgangers van dezelfde tunnel gebruik maken en wanneer de paden op dezelfde hoogte en in elkaars zicht liggen**.

In tunnels is het belangrijk om een goed overzicht te hebben. **Het zicht op de in- en uitgang mag niet worden gehinderd door obstakels of planten**.

Onderhoud is van belang. Daarom is het belangrijk:

- Lampen te vervangen waar nodig.
- Tunnels en onderdoorgangen schoon te houden. Graffiti moet, indien nodig, worden verwijderd. Het verdient aanbeveling om muren en andere bereikbare bouwelementen te voorzien van een 'antigraffiti-coating' en van gemakkelijk schoon te maken materialen.
- Gebruik te maken van rechte overzichtslijnen en breed uitlopende ingangen.

- **Speeltuinen voor kinderen en straatmeubilair**

Straatmeubilair is vaak het doelwit van vernielingen, vandalisme en graffiti. Het gebruik van straatmeubilair mag geen overlast doen ontstaan, zoals lawaaihinder.

- **Sociale controle** op het straatmeubilair is van belang.
- Straatmeubilair moet **goed verlicht en onderhouden worden**.⁴⁰
- Straatmeubilair moet bij voorkeur gemaakt zijn van **stevig en vandalisbestendig materiaal**. In de buurt van een bank wordt idealiter een vuilnisbak geïnstalleerd. Op die manier kan vervuiling vermeden worden.
- **De keuze** van het straatmeubilair en speelpleinen moet bij voorkeur worden gemaakt **in dialoog met de omwonenden**.

⁴⁰ Idealiter gaat de stad/gemeente een jaarlijks onderhoudscontract aan met de onderneming die het speelgoed of straatmeubilair leveren en installeren.

- **Groen**

Het groen wordt **best structureel onderhouden** om het zicht en de openbare verlichting niet te belemmeren. Om de zichtbaarheid van de openbare ruimte te vergroten, zoals parkeerplaatsen, kan men **bodembedekkende planten** (maximum 50 centimeter hoog) gebruiken.

Planten met doorns zijn een goed middel om personen met kwade bedoelingen af te schrikken om de zone te betreden, maar in een openbare ruimte trekken ze vaak vuilnis aan. Daarom is ontwerp en beheer van de beplanting een noodzaak.

2.4. Ondubbelzinnigheid

Ondubbelzinnigheid en duidelijkheid in het afbakenen en markeren van ruimtes houdt in dat, **zowel voor de gebruiker als de beheerder, de status en de functie van een ruimte duidelijk moeten zijn** (privé, semi-privé, semi-openbaar of openbaar) **evenals wie verantwoordelijk is voor het beheer**. De functie van een ruimte moet daarom ondubbelzinnig en duidelijk zijn, zowel qua vorm als qua ontwerp.

Een duidelijke en ondubbelzinnige uittekening van de omgeving met goede oriëntatiemogelijkheden is belangrijk voor een goede perceptie. Voor gebruikers is het belangrijk dat ze zich kunnen oriënteren. Dat is vooral van toepassing voor gebruikers die niet vertrouwd zijn met de situatie ter plekke.

Gebruikers moeten weten waar ze zijn, in één oogopslag kunnen zien welke kant ze uit moeten, mogen niet verdwaald raken en moeten in geval van gevaar weten waar ze zich in veiligheid kunnen brengen.

Hoe kan een ondubbelzinnige buurt worden gecreëerd?

- **Sierelementen en kleur kunnen dienen als oriëntatie- en identificatiemiddelen.**

Informatie en bewegwijzering moeten ondubbelzinnig, helder en redundant zijn. Als dat niet het geval is, zullen gebruikers zich verward en onveilig voelen, wat dan weer het onveiligheidsgevoel in de hand werkt.

- **Camerabewaking** moet worden gemeld aan de burgers via de wettelijk voorgeschreven pictogrammen.

- **Bewegwijzering en straatplannen** moeten leesbaar en overvloedig aanwezig zijn. Het geniet echter de voorkeur om in het ontwerp van wegen, voetpaden en wegbedekking bepaalde instructies voor het publiek te integreren. Op die manier kan het overdreven gebruik van borden, die de aandacht van de weggebruikers afleiden, vermeden worden.

- **Communicatiemogelijkheden voor de hulpdiensten** dienen voorzien te worden.

- Het is ook belangrijk om de **regels kenbaar** te maken aan de ingang van openbare speelpleinen, parken, ...

2.5. Toegankelijkheid

Toegankelijkheid wordt in ruime mate constructief geregeld en heeft betrekking op **het gemak waarmee de ruimte kan worden betreden, gebruikt en weer achtergelaten**, rekening houdend met de diversiteit van de gebruikersgroepen en hun fysieke en geestelijke mogelijkheden en beperkingen.

Buitenruimte, gebouwen en woningen moeten toegankelijk en bereikbaar zijn voor de hulpdiensten. Hekken en palen kunnen die toegankelijk aanzienlijk belemmeren.

Ontoegankelijkheid wordt fysiek en organisatorisch geregeld. Dit is fysiek mogelijk door afsluitingen (poorten, omheining, ...) en organisatorisch door controle en onderhoud.

Toegankelijkheid heeft echter ook een nadeel: mogelijke delinquenten kunnen profiteren van toegankelijke vluchtroutes.

Hoe komen tot (on)toegankelijkheid?

- **Gemeenschappelijke afvalhokken** van een appartementsgebouw mogen enkel toegankelijk zijn voor de bewoners (met een dakhelling > 35°, opdat ze niet opkunbaar zijn).

- Fietsstallingen zijn idealiter **van het zelfsluitende type** (vijf minuten inbraakbestendig).

- Indien nodig, kunnen parken ook **'s avonds/'s nachts afgesloten** worden. Als er geen sociale/fysieke controle is, heeft het de voorkeur de parken in het duister gehuld te laten (geen verlichting).

- **De aansluitingen tussen routes** worden best geoptimaliseerd.

2.6. Aantrekkelijkheid

Sociale veiligheid wordt bevorderd **in een buurt waaraan duidelijk zorg en aandacht wordt besteed**. Zichtbaarheid, ondubbelzinnigheid en toegankelijkheid zijn de belangrijkste voorwaarden voor een aantrekkelijke buurt.

Andere voorwaarden zijn:

- **Esthetische kwaliteit.** Mensen kunnen vormen, maatregelen en textuur elk op hun eigen manier waarderen. Toch zijn hier enkele universele waarden van toepassing: 'natuur', bijvoorbeeld (groen, water, zon of warmte), is aantrekkelijk. Grootschalige omgevingen zijn integendeel minder aantrekkelijk: mensen voelen zich onbeduidend en bijgevolg duidelijk minder veilig.
- **Onderhoud en beheer** bepalen in sterke mate de aantrekkelijkheid van de omgeving. 'Schoon' is aantrekkelijker dan 'vuil, kapot, stinkend en verlaten'. Zichtbare vernieling, afval en leegstaande huizen leiden tot verval en daarom zullen mensen deze plekken vermijden. Streven naar een optimaal onderhouden buurt waar niemand komt, is al evenmin de bedoeling. Levendig gebruik leidt nu eenmaal tot een zekere mate van rommel. Een snelle reactie van de buurtbeheerder is hierbij belangrijk.
- **Technische duurzaamheid.** Het ontwerp (materialen, voorwerpen) moet een zekere stevigheid vertonen, om bijvoorbeeld te kunnen weerstaan aan intensief gebruik en mogelijk vandalisme.
- **Sociale duurzaamheid.** Het veiligheidsgevoel is nauw verbonden met de sociale cohesie in de buurt. Als burens bereid zijn om elkaar actief te helpen en om elkaar te leren kennen, zal de buurt ook veel veiliger aanvoelen. Deze banden tussen mensen hoeven daarom niet zeer hecht te zijn. In de onmiddellijke omgeving is het al voldoende dat mensen weten dat ze op hun burens kunnen rekenen. Het is daarom belangrijk om betrokkenheid te creëren met de buurt. Niet iedereen hoeft dezelfde rol te spelen. Sommige mensen hebben meer tijd beschikbaar voor gemeenschapswerk. Een klein teken van appreciatie zoals gratis planten voor de tuin is vaak voldoende om die ene persoon vrijwilliger te maken om zich bezig te houden met het groen of de netheid in zijn of haar straat.

3E

Brandpreventie



Jaarlijks worden we in ons land geconfronteerd met ongeveer 10.000 branden. Branden veroorzaken heel wat materiële, maar ook menselijke schade, soms zelfs met een fatale afloop.

Burgers kunnen zich beschermen tegen deze risico's. De maatregelen tegen brandgevaar hoeven bovendien niet duur te zijn. Een rookdetector, een brandblusapparaat, een branddeken, een veilige verwarmings –en elektrische installatie, een evacuatieplan en een flinke dosis gezond verstand zijn al een flinke stap vooruit in de brandbeveiliging van een woning.

Jij, als diefstalpreventieadviseur, hebt idealiter ook enige kennis over brandpreventie. Maatregelen betreffende brandpreventie en inbraakpreventie moeten immers op elkaar worden afgestemd om een woning veiliger en beter beveiligd te maken.

Dit document bevat informatie met betrekking tot brandpreventie en verschillende brandpreventietips.

3.2. BRANDPREVENTIE MAATREGELEN

3E. BRANDPREVENTIE 3E/3

1. Kies voor kwaliteit 3E/5
 - 1.1. Doe een beroep op vaklui 3E/5
 - 1.2. Kies voor kwaliteitsproducten 3E/5
 - 1.3. Draag zorg voor toestellen 3E/5

2. Preventieadvies: organiseer de beveiliging vooraf 3E/6
 - 2.1. Evacuatieplan 3E/6
 - 2.2. Maak kinderen vertrouwd met brandpreventie 3E/7
 - 2.3. Zorg voor een veilige verwarmingsinstallatie 3E/7
 - 2.4. Gebruik gas op een veilige manier 3E/8
 - 2.5. Let op de veiligheid van de elektrische installatie 3E/8
 - 2.6. De droogkast 3E/9
 - 2.7. In de keuken 3E/10
 - 2.8. Wees voorzichtig met gevaarlijke en ontvlambare producten 3E/10
 - 2.9. Seizoensgebonden risico's 3E/10
 - 2.10. Koolstofmonoxide, de stille moordenaar 3E/11

3. Hulpmiddelen die brand voorkomen 3E/12
 - 3.1. Brandwerende deuren houden hitte en rook buiten 3E/12
 - 3.2. Rookmelders detecteren rook snel 3E/13
 - 3.3. Branddekens 3E/14
 - 3.4. Brandblusapparaten 3E/15

1. Kies voor kwaliteit

Brand kan op korte tijd veel schade berokkenen. Daarom is het belangrijk om voldoende aandacht te besteden aan brandpreventiemaatregelen. Op die manier kan het risico op een brand geminimaliseerd worden, op voorwaarde dat kwaliteitsvol materiaal wordt gebruikt en dat het materiaal door vaklui wordt geïnstalleerd.

1.1. Doe een beroep op vaklui

Adviseer de burger steeds een beroep te doen op vaklui. Welke tips kan je de burger nog geven?

- ✓ **Vermijd gemakkelijk ontvlambare bouwmaterialen** wanneer je een huis bouwt/renoveert. Ook brandveilig isolatiemateriaal is erg belangrijk. Sommige materialen kunnen ook vuur vatten zonder dat er een vlam aan te pas komt.
- ✓ Wanneer je kiest voor **houten elementen**, zorg er dan voor dat ze werden **behandeld** (brandweerstand verhogen), ze **voldoende** worden **geventileerd** en ze **ver genoeg verwijderd zijn van warmtebronnen**.
- ✓ Momenteel bestaat er een ruim gamma aan producten en adviezen waardoor de brandrisico's in een woning maximaal beperkt kunnen worden. Het is niet altijd eenvoudig hieruit te kiezen. Daarom is het aan te raden beroep te doen op een deskundige die je kosteloos en objectief advies geeft over brandpreventie in een woning. Dit advies kan je verkrijgen van een **brandpreventieadviseur**, die deel uitmaakt van de brandweer.
 - Hij sensibiliseert en informeert jou over brandrisico's.
 - Hij levert een objectief en kosteloos advies over de brandbeveiliging van je woning.
 - Hij evalueert de uitgevoerde maatregelen, indien gewenst.
- ✓ Wil je weten wie de brandpreventieadviseur is in jouw buurt? Zoek zijn gegevens op www.besafe.be of neem contact op met het plaatselijke brandweerkorps.

1.2. Kies voor kwaliteitsproducten

Op Europees niveau werden **verschillende normen ontwikkeld om de kwaliteit van producten te garanderen**. Deze normen (o.a. CE-label, EN 14604, EN 19869) geven een uitgebreide beschrijving van de criteria waaraan deze producten (o.a. rookmelders, branddekens) dienen te beantwoorden om gecertificeerd te kunnen worden.

1.3. Draag zorg voor toestellen

De bronnen die het vaakst aan de oorsprong liggen van brand zijn in hoofdzaak verwarmingstoestellen en de elektrische installatie. Raad de burgers dan ook aan om zorg te dragen voor hun toestellen. Geef hen volgende bijkomende tip:

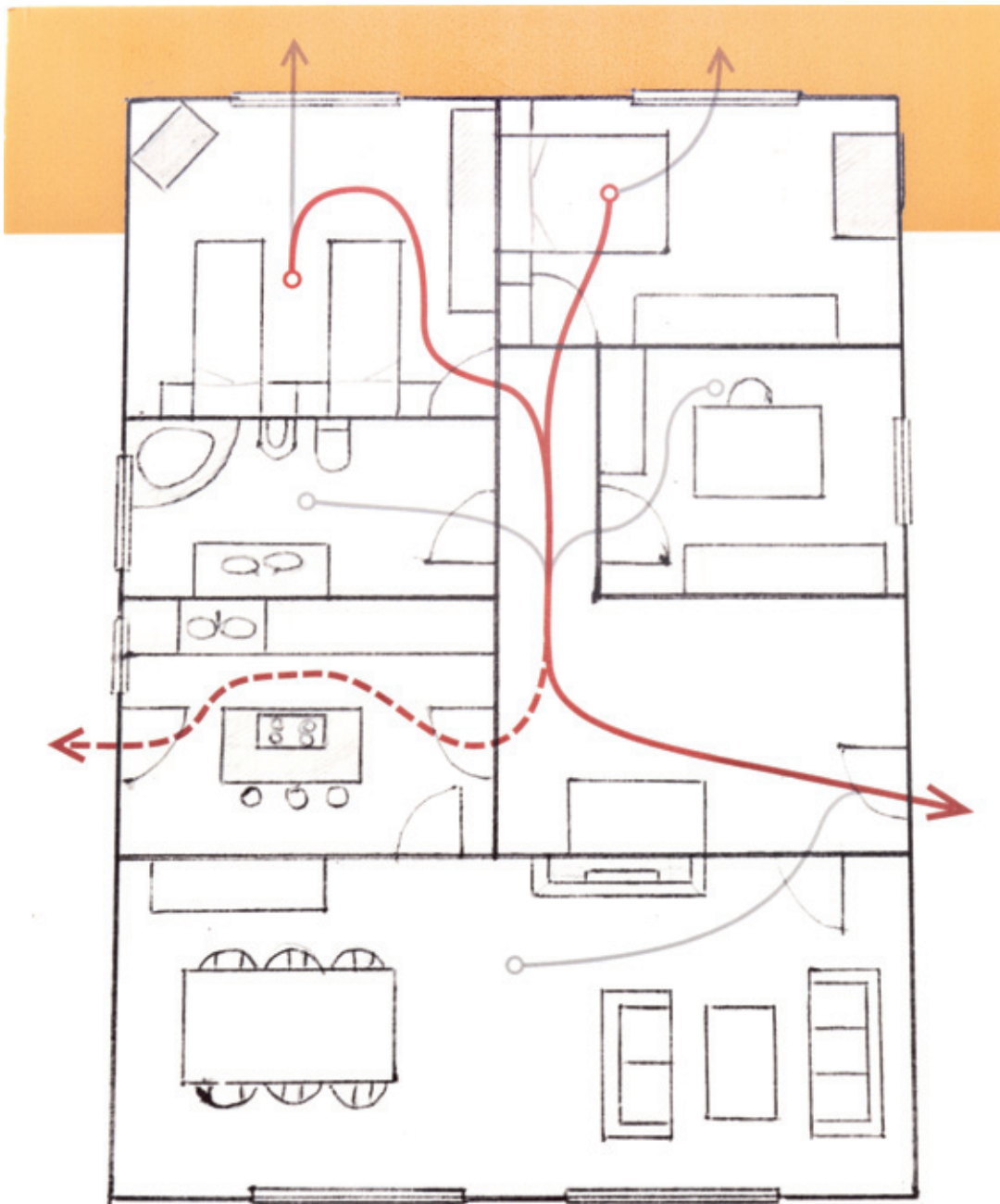
- ✓ **Laat de ketel van de centrale verwarming, de schoorsteen en de waterboiler jaarlijks eens nakijken.** Door de installaties regelmatig te laten onderhouden en de schoorsteen te laten vegen, kun je het risico op brand al aanzienlijk beperken. Op die manier wordt ook de goede werking gegarandeerd volgens de voorschriften van de fabrikanten.

2. Preventieadvies: organiseer de beveiliging vooraf

2.1. Evacuatieplan

De burger moet zich vertrouwd maken met de evacuatiemogelijkheden van zijn eigen woning, zelfs op de tast. Welke tips kan je de burger hieromtrent geven?

- ✓ Maak een **schriftelijk vluchtplan** op van de evacuatiemogelijkheden (minimum twee vluchtwegen) en oefen dit in met het gezin.
- ✓ Bij hevige rook en in het donker is het niet zo gemakkelijk om zich te oriënteren en een weg naar buiten te vinden. Hier kan **noodverlichting** een handig hulpmiddel zijn.
- ✓ Controleer ook steeds of deze **vluchtroutes** vrij zijn van **obstakels**.



2.2. Maak kinderen vertrouwd met brandpreventie

De burger moet inzien hoe belangrijk het is om zijn kinderen te sensibiliseren over brandpreventie. Brandwonden bij kinderen worden vaak thuis veroorzaakt en in de meeste gevallen in de keuken. Welke tips reik je de burger verder aan om de veiligheid van hun kinderen thuis te waarborgen?

- ✓ **Leer kinderen hoe ze brand kunnen voorkomen** en hoe ze moeten reageren als er zich toch een brand of ongeval zou voordoen.
- ✓ Maak kinderen vertrouwd met de **brandveiligheidspictogrammen**.
- ✓ Breekt er brand uit? Zorg er dan voor dat kinderen weten hoe ze zo snel mogelijk het huis kunnen verlaten (inoefenen van het evacuatieplan).
- ✓ Leer de kinderen het nummer aan van de hulpdiensten: **112**.
- ✓ Wanneer kinderen te jong zijn om te leren over brandpreventie, is er een belangrijke rol weggelegd voor jou als ouder om **je kroost extra in het oog te houden op risicoplatsen** in het huis: keuken, garage, stookruimte, ... Een ongeluk is snel gebeurd.
- ✓ Ouders moeten vooral **waakzaam** zijn **tijdens het koken**: laat kinderen nooit alleen in de keuken wanneer er een pot op het vuur staat.

2.3. Zorg voor een veilige verwarmingsinstallatie

Kiezen voor een bepaald type verwarming is vaak een moeilijke klus. Dit is sterk afhankelijk van het type woning en de verwachte evolutie van de energieprijzen. Elke keuze houdt echter een risico in. Om de gehele woning te beschermen tegen de mogelijke risico's die gepaard gaan met de verwarmingsinstallatie, is het aan te raden een brandwerende deur te plaatsen tussen de stookruimte en de andere vertrekken van het huis (aan de binnenkant van het verwarmingslokaal).

Hieronder volgen een paar tips volgens het type verwarmingssysteem die burgers kunnen helpen om hun verwarmingsinstallatie zo veilig mogelijk te maken.

• Verwarming met stookolie

- ✓ Isoleer de ruimte waar de boiler zich bevindt best door middel van een **brandwerende deur**. Om zo te vermijden dat druppende stookolie gaat ontbranden door de brander van de boiler. Op deze manier kan de stookolie zich niet verder verspreiden. De ideale oplossing bestaat erin een systeem te voorzien dat de brander automatisch dooft, gekoppeld aan een ander systeem dat de brandstoftoevoer automatisch afsnijdt wanneer er brand zou ontstaan.

• Verwarming met gas

- ✓ **Installeer de boiler**, in het geval van een installatie op aardgas, **zo hoog mogelijk in je woning**, indien mogelijk zelfs op de zolder. Zo kunnen de risico's al voor een groot stuk worden teruggedrongen. De plaatsing is daarom niet duurder en in geval van een explosie is de schade ook beperkter.

• Elektrische verwarming

- ✓ Zorg er bij een elektrische verwarming voor dat **de elektrische installatie een correct vermogen** heeft.

- **Verwarming met convectoren**

- ✓ Zorg ervoor dat, in het geval van verwarming door middel van individuele convectoren, deze **niet te dicht bij brandbare voorwerpen** worden opgesteld, zoals gordijnen of siervoorwerpen.
- ✓ **Gebruik convectoren uiteraard niet als handdoekrekje.** Zorg er ook voor dat ze optimaal werken en de lucht dus vrij kan circuleren!

Nog één algemene tip:

- ✓ **Opgelet!** Vermijd zo veel mogelijk de stookruimte te gebruiken als opslagplaats of als was- en droogruimte.

2.4. Gebruik gas op een veilige manier

Met gas moet iedereen voorzichtig omspringen. Geef de burger daarom volgende tips mee:

- ✓ Laat de aansluiting, de controle en het onderhoud van je gasinstallatie over aan een **professionele installateur**.
- ✓ Maak je gebruik van gasflessen? **Sluit de hoofdkraan van de gasfles na gebruik steeds af.** Gebruik en bewaar gasflessen steeds rechtop op een vlakke ondergrond op een goed verluchte plaats. Het best worden de gasflessen vastgemaakt waardoor ze niet kunnen omvallen. Houd ze uit de buurt van ontvlambare materialen en controleer regelmatig de aansluitingen (er bestaan verschillende soorten aansluitingen).
- ✓ Wanneer je **langere tijd geen gas gebruikt** (bijvoorbeeld wanneer je met vakantie gaat), **draai dan de hoofdgaskraan dicht.**

2.5. Let op de veiligheid van de elektrische installatie

In de elektrische verdeelkast zitten alle zekeringen van heel de elektrische installatie samen. Welk advies geef je de burger hierover mee?

- ✓ **Herstel nooit een defecte zekering met een metaaldraad of een andere metalen geleider:** vervang de zekering door een nieuwe zekering met dezelfde (of lagere) stroomsterkte.
- ✓ Zorg voor een hoofdschakelaar, waarmee je heel de elektrische voeding in één keer kunt uitschakelen.
- ✓ **Zorg dat je elektrische installatie beveiligd is met een verliesstroomschakelaar.** De verliesstroomschakelaar is een automatisch werkende schakelaar die een elektrische installatie spanningsloos maakt van zodra er een lekstroom van een bepaalde grootte optreedt.
- ✓ **Een zeer gevoelige verliesstroomschakelaar** (maximum 30 mA) is **noodzakelijk voor grotere huishoudtoestellen** (wasmachine, droogkast, vaatwasser, ...) en voor het circuit van de badkamer.
- ✓ **De keuken** is de plek in het huis waar het elektriciteitsverbruik het hoogst is. Daarom moet je ervoor zorgen dat de **elektrische installatie het juiste vermogen** heeft. De aanwezigheid van meerdere circuits is in de keuken aangewezen. Om de rest van het huis te beschermen tegen de vele risico's in de keuken, is een brandwerende deur een aanrader.

Als één van deze elementen ontbreekt, neemt het risico op elektrocutie of brand toe. Hoe kan de burger elektrocutie vermijden?

- ✓ Hanteer nooit elektrische toestellen **met natte handen of in een vochtige omgeving.**
- ✓ Zet **nooit elektrische toestellen in de buurt van het bad of de douche.**
- ✓ Elektrische toestellen moeten zelf ook veilig zijn:
 - Friteuse: ververs frituurvet of olie tijdig (na ongeveer 10 keer) .
 - Droogkast: maak de filters na elke droogbeurt schoon.
 - Dampkap: reinig of vernieuw de vetfilter minstens vier keer per jaar.
 - Elektrische bijverwarming: gebruik deze niet als handdoekdroger.

2.6. De droogkast

Een droogkast wordt als één van de belangrijkste elektrische apparaten vermeld waardoor een brand kan ontstaan. Welke tips geef je de burger om hier bedachtzaam mee om te gaan?

- ✓ **Zet een droogkast nooit aan als je niet thuis bent.**
- ✓ **Plaats een rookmelder in de buurt van de droogkast,** behalve in de keuken, badkamer of garage omdat keukendampen, waterdampen en uitlaatgassen teveel valse alarmen kunnen teweegbrengen. Plaats de rookmelder eventueel net buiten deze ruimten.
- ✓ **Maak de stoffilters** van een droogkast **na iedere wasbeurt stofvrij.**
- ✓ Reinig bij een droogkast met luchtafvoer ook regelmatig de afvoerbuis. De afvoerbuis voert niet alleen vochtige lucht af, maar ook stof.
- ✓ Laat een droogkast eens **om de vijf jaar grondig schoonmaken** door een vakman.
- ✓ **Controleer** bij een condensdroger **de condensor en de condensruimte regelmatig op de aanwezigheid van stof.** Verwijder elke keer het stof als je de waterbak leeg maakt. Houd de uitgang voor warme lucht vrij zodat ze niet geblokkeerd kan geraken. Hang er niets over of voor.



2.7. In de keuken

Een keuken doet meestal denken aan lekker eten en gezellig tafelen, maar laat de burger ook stilstaan bij de brandrisico's die op de loer liggen!



- ✓ Controleer de gasaansluiting van het kookfornuis regelmatig.
- ✓ Schakel het kookfornuis uit en laat geen potten of pannen op het vuur staan als je de keuken verlaat. Laat zeker nooit kinderen alleen achter in de keuken als je aan het koken bent.
- ✓ Houd **brandbare materialen** (bv. handdoek) **uit de buurt van het kookfornuis**.
- ✓ Laat de friteuse nooit onbewaakt achter als deze aanstaat. **Ververs regelmatig het frituurvet** (na ongeveer 10 keer). Vuil frituurvet houdt immers een brandrisico in.
- ✓ **Giet nooit water over een brandende friteuse**. Hierdoor vererger je de situatie alleen maar. Het water kan immers een enorme vuurbal veroorzaken. Gebruik daarentegen een branddeken.
- ✓ Flambeer nooit onder een werkende dampkap.
- ✓ **Reinig de broodrooster regelmatig**. De achterblijvende broodkruimels kunnen immers een brand veroorzaken.
- ✓ **Reinig of vernieuw de vetfilter** van de dampkap minstens **vier keer per jaar**.
- ✓ **Plaats nooit hermetisch afgesloten potten in de microgolfoven**. Zorg er bij het opwarmen steeds voor dat de stoom kan ontsnappen.

2.8. Wees voorzichtig met gevaarlijke en ontvlambare producten

Maak de burger er attent op voorzichtig om te gaan met gevaarlijke en ontvlambare producten. Reik de burger volgende tips aan om hem te wijzen op het gevaar van deze producten.

- ✓ Wanneer je bouwt, renoveert of herinricht, **vermijd** dan het **gebruik van gemakkelijk ontvlambare materialen** voor de vloer, de muren en het plafond.
- ✓ Sommige materialen vertonen “**slechte**” **brandeigenschappen**. De keuze van kwaliteitsvol isolatiemateriaal is erg belangrijk.
- ✓ Bij een nieuwbouw kan de keuze van het materiaal gecontroleerd worden in het **lastenboek**.
- ✓ De garage en de kelder worden vaak gebruikt als opslagplaats voor verfpotten, verdunners of spiritus. Deze producten zijn echter **ontvlambaar**. Als je de hoeveelheid ontvlambare producten niet kunt verminderen, zorg er dan op zijn minst voor dat deze producten goed afgesloten bewaard worden in hun originele verpakking. Bewaar doeken die doordrenkt zijn in een hermetisch afsluitbare houder. Ventileer ook regelmatig de ruimte waar ze worden bewaard en rook er zeker nooit.
- ✓ Plaats **een brandwerende deur** om de rest van het huis te beschermen tegen de talloze risico's van de garage.

2.9. Seizoensgebonden risico's

Barbecue

Een barbecue moet een leuke aangelegenheid blijven, maar wijs de burger erop de eventuele risico's niet uit het oog te verliezen.

- ✓ **Gebruik geen brandversnellers**, zoals methanol, benzine of brandgel, om de barbecue aan te steken en giet zeker nooit extra brandstof op een brandende barbecue. Die kunnen ernstige brandwonden veroorzaken.
- ✓ **Houd spelende kinderen weg van de barbecue**. Contact met de hete barbecue kan immers leiden tot ernstige brandwonden.

Kerstbomen

Houd steeds voor ogen dat een kerstboom een heuse fakkel wordt wanneer die in brand staat. Geef de burger volgende elementen mee om rekening mee te houden.

- ✓ Geef de voorkeur aan een **kerstboom met wortel**. Deze is misschien wel duurder in aankoop, maar zal minder snel verdrogen en is dus brandveiliger. Geef de boom ook regelmatig water.
- ✓ Behandel echte kerstbomen met een **brandvertragende spray**.

Vuurwerk

Vuurwerk is mooi om naar te kijken. Sommige mensen vinden het nog veel leuker om het zelf af te steken, maar vaak gaat dat gepaard met ongelukken, die brandwonden kunnen veroorzaken. Adviseer daarom volgende maatregelen:

- ✓ **Koop enkel vuurwerk met een gebruiksaanwijzing in je eigen taal en lees ze vooraf.**
- ✓ **Steek vuurwerk af op een veilige plaats**, houd voldoende afstand van mensen, huizen, auto's, enz.
- ✓ Vraag ook aan toeschouwers om zoveel mogelijk afstand te bewaren.
- ✓ Zoek een nuchtere “Bob” om het vuurwerk af te steken.

Open haard

Een open haard zorgt voor veel warmte en gezelligheid in huis. Toch moet een open haard voldoen aan een aantal vereisten, waar de burger best rekening mee houdt:

- ✓ Schoorsteenbranden komen vaak voor in de winterperiode. **Laat je schoorsteen dus geregeld** (minstens één keer per jaar) **vegen door een bekwame vakman** en vraag een attest.
- ✓ Scherm warme kanalen (rookkanalen enz.) af en isoleer ze van elk brandbaar element (sierbalken, houten plafond, ...).
- ✓ Zet steeds een vonkenscherm voor de haard.
- ✓ Gebruik de haard niet als grill.

Kaarsen

Kaarsen zijn zeer decoratief en creëren een romantische sfeer. Adviseer de burger er toch mee op te passen:

- ✓ Blaas een kaars steeds uit als je de ruimte verlaat.

2.10. Koolstofmonoxide, de stille moordenaar

CO-gas is reukloos, smaakloos en onzichtbaar. Alle gasgeisers en alle verwarmingstoestellen die werken op gas, kolen, hout, pellets, mazout en petroleum kunnen koolstofmonoxide veroorzaken. Welke elementen reik je de burger aan waarop hij moet letten?

- ✓ Zorg voor **voldoende verluchting in verwarmde ruimtes**.
- ✓ **Een jaarlijkse controle van de schoorsteen** is een noodzaak. Zorg ervoor dat de schoorsteen goed trekt.
- ✓ Kies voor een kwalitatieve verwarmingsinstallatie en **vertrouw het onderhoud toe aan een erkende vakman**.

Preventie van CO-vergiftiging



3. Hulpmiddelen die brand voorkomen

3.1. Brandwerende deuren houden hitte en rook buiten

Een brandwerende deur zorgt voor thermische isolatie van de ruimte die ze moet beschermen en werkt vlamvertragend. Door een brandwerende deur te installeren, kunnen brandvrije compartimenten in huis gecreëerd worden.

Kies voor een brandwerende deur die voldoet aan de Europese normen (EN 13501 – 2 voor de klassering en EN 1634-1 voor het testen van de deur) en dus aan volgende criteria:

- **Vlamdichtheid:** het vermogen van de brandwerende deur om weerstand te bieden aan de blootstelling aan een brand aan één zijde, zonder brandoverdracht naar de niet-blootgestelde zijde als gevolg van vlamdoorslag of doorgang van hete gassen (m.a.w. het verschijnen van vlammen en de doorgang van rook moet tot een minimum worden beperkt).
- **Thermische isolatie:** het vermogen van de brandwerende deur om weerstand te bieden aan de blootstelling aan een brand aan één zijde, zonder brandoverdracht naar de niet-blootgestelde zijde als gevolg van warmteoverdracht. Door thermische isolatie wordt de warmteoverdracht beperkt, zodat noch de niet-blootgestelde zijde noch materiaal dat zich dichtbij bevindt, ontstoken wordt (m.a.w. garantie dat de temperatuurstijging tot een minimum beperkt wordt).



Welke tips reik je de burger bij het aanschaffen van een brandwerende deur aan?

- ✓ Om zeker te zijn van een kwaliteitsvolle brandwerende deur, check dan de **Rf-zegels** aan de zijkant van de deur. Deze moeten het volgende vermelden:
 - Het organisme dat de brandwerendheid van de deur getest heeft.
 - Minimaal 30 minuten brandwerendheid volgens de bestaande Belgische normering (Rf 1/2h of Rf 30) of volgens de nieuwe Europese normering (EI_{1,30}).
- ✓ Schakel **een vakman** in voor de installatie van een brandwerende deur. Brandwerende deuren zijn enkel doeltreffend wanneer ze professioneel en volgens de vereiste instructies worden geïnstalleerd.
- ✓ Deze vakman dient er ook voor te zorgen dat de speling rond het deurblad niet te groot is, want anders kunnen de vlammen door deze spleten hun weg vinden naar de volgende ruimte.
- ✓ Het toevoegen van gewapende platen aan een bestaande deur kan, afhankelijk van de samenstelling van het deurblad, de brandweerstand van de deur teniet doen.
- ✓ Laat schade of defecten aan een brandwerende deur (bijvoorbeeld aan sloten) meteen herstellen door een vakman.
- ✓ **LET OP!** Een brandwerende deur kan enkel maar haar werk doen als ze dicht is!
- ✓ **LET OP!** Een brandwerende deur is niet altijd een inbraakwerende deur!

3.2. Rookmelders detecteren de rook snel

Nog voor er vlammen verschijnen, kunnen rookmelders een beginnende rookpluim detecteren en de bewoners alarmeren. Vooral 's nachts, wanneer iedereen slaapt, is dit cruciaal. Bewoners worden dan op tijd verwittigd en kunnen zichzelf in veiligheid brengen. Rookmelders vormen dus een elementaire veiligheidsmaatregel.



- **Types rookmelders**

Welke tips reik je de burger bij het aanschaffen van een rookmelder aan?

- ✓ Installeer in de woning **optische rookmelders** (meest geschikt voor gebruik thuis). Plaats één of meerdere rookmelders in de hal of het trappenhuis op elk bewoond niveau van het huis. Dit zijn namelijk plekken waar de lucht het gemakkelijkst circuleert en waar, in geval van een uitgebroken brand, de rook zich het snelst verspreidt.
- ✓ Er zijn rookmelders die werken op batterijen en dus los staan van het elektriciteitsnet. Ze zijn gemakkelijk te installeren, zowel in nieuwe als in bestaande gebouwen. De batterij voorzien in het toestel kan een verschillende levensduur hebben. **Sommige rookmelders zijn voorzien van een niet-vervangbare batterij met een levensduur van 10 jaar.** Deze kosten iets meer, maar je hoeft de batterij gedurende 10 jaar niet te vervangen. Nog veiliger zijn rookmelders die worden aangesloten op het elektriciteitsnet maar ook een batterij hebben die begint te werken bij een stroomonderbreking. Verder bestaan er nog types rookmelders die gekoppeld kunnen worden zodat alle rookmelders een alarmsignaal geven als 1 rookmelder een brand ontdekt.
- ✓ **Test** in ieder geval **ten minste 1 keer per maand de rookmelders.**
- ✓ Elke rookmelder laat **een alarm weerklinken van zodra hij rook detecteert.** Dankzij deze installatie worden mensen meteen gealarmeerd, waar ze zich ook bevinden.
- ✓ **Koop kwaliteitsvolle rookmelders.** Rookmelders gecertificeerd door BOSEC, VDS, BS, NF of een gelijkwaardige keuringsinstelling garanderen een goede kwaliteit. Houd rekening met de wettelijke voorschriften die van toepassing zijn in jouw Gewest.

- **Plaatsing rookmelder**

Wat geef je de burger over de plaatsing van een rookmelder mee?

- ✓ **Plaats een of meerdere rookmelders idealiter in de hal of het trappenhuis op elk bewoond niveau van het huis.** De veiligheid kan nog worden verhoogd door rookmelders te installeren in ruimtes met een televisie, een computer, een hifi-installatie...
- ✓ **Installeer geen rookdetectoren in de keuken of de badkamer:** damp uit kookpotten, de douche of het bad kunnen een vals alarm teweegbrengen.
- ✓ Het is cruciaal om een rookmelder te plaatsen **ter hoogte van de slaapkamerdeuren.** Het kan immers gebeuren dat bewoners tijdens hun slaap te maken krijgen met een beginnende brand. Onthoud steeds dat in een dergelijk geval rook de ergste vijand is.
- ✓ Houd steeds rekening met de wettelijke voorschriften die van toepassing zijn in jouw Gewest.

- **Wat met het onderhoud van de rookmelder?**

- ✓ **Test de rookmelder ten minste één keer per maand.** Lege of verwijderde batterijen zullen er immers voor zorgen dat de rookmelder niet kan functioneren op het moment dat het nodig is. Door maandelijks de rookmelder te testen kunnen bewoners nagaan of hij nog werkt.
- ✓ **Verwijder regelmatig (maandelijks) het stof en schilder de rookmelder in geen geval!**

3.3. Branddekenen

Leer de burger waarom het belangrijk is een branddeken in huis te halen.

- ✓ Koop een branddeken en **installeer dat op een gemakkelijk toegankelijke plaats in de keuken.** In een noodsituatie hebben mensen doorgaans niet de tijd om een branddeken te gaan zoeken. Waarom zou je het niet tegen de muur monteren?
- ✓ **Leer omgaan met een branddeken.** Oefen onderstaande handelingen zodat je weet wat je moet doen op het moment dat je de branddeken nodig hebt.
 - Neem het branddeken uit de verpakking.
 - Omwikkel je handen met het branddeken om deze te beschermen.
 - Dek het brandende oppervlak zachtjes af met het branddeken (maak geen bruuske bewegingen).
 - Zorg ervoor dat het geheel bedekt is.
 - Zorg dat de toevoer van zuurstof volledig afgesloten is.
 - Schakel de stroomvoorziening van het toestel uit of trek de stekker uit.
 - Een kwaliteitsvol branddeken is belangrijk. Hieronder vind je alvast een aantal belangrijke criteria om een "goed" branddeken te kiezen:
 - Het branddeken voldoet aan de norm EN 1869 (terug te vinden op de verpakking).
 - De afmetingen van het branddeken zijn min. 1m op 1m.
 - Het branddeken is voorzien van twee zichtbare handgrepen.
 - De verpakking van het branddeken is voorzien van een riem of oogje om het branddeken omhoog te hangen.
 - Een branddeken kan eveneens gebruikt worden op een persoon wiens kleren in brand staan.
- ✓ **Heb je geen branddeken, pas dan de techniek van de vochtige (maar geen natte) katoenen dweil toe.** Olie of vetstoffen die oververhit raken, kunnen spontaan vuur vatten. Gooi zeker geen water over de vlammen: hierdoor vererger je de situatie alleen maar! Neem een vochtige katoenen dweil en dek het brandende voorwerp zachtjes af (maak geen bruuske bewegingen). Als de vochtige dweil begint te drogen, gooi je er een tweede vochtige dweil bovenop. Laat de dweil op het voorwerp liggen tot de brandweer komt. Maar voorzie idealiter steeds een branddeken in jouw keuken.

3.4. Brandblusapparaten

Een brandblusapparaat kan een beginnende brand blussen, maar er is opleiding en een zekere ervaring nodig om op een efficiënte manier te werk te gaan zonder de eigen veiligheid op het spel te zetten.

Afhankelijk van het brandrisico, zijn er verschillende blusmogelijkheden.

- ✓ **Opteer voor een woning voor brandblusapparaten met water** (ook waterschuim genoemd) **of poeder**. De brandblusapparaten worden geklasseerd volgens het soort brand dat ze kunnen blussen. In een woning is een droogpoederblusser van categorie A, B of mogelijk zelfs C het meest geschikt.

Welke tips reik je de burger aan over het gebruik van een brandblusapparaat?

- ✓ **Leer op voorhand omgaan met een brandblusapparaat.** Lees daarom aandachtig de gebruiksaanwijzing die op het toestel staat. Maar vooraleer je met een brandblusapparaat aan de slag gaat, bel eerst de hulpdiensten op het nummer 112! Ga daarna als volgt tewerk:
 - Neem het brandblusapparaat uit de houder.
 - Activeer het brandblusapparaat door:
 - De veiligheidspin uit te trekken.
 - De knop/slagpin in te drukken (deze zit soms op de handgreep, al naargelang het model). Op dat moment hoor je dat het toestel zich onder druk zet.
 - Test het brandblusapparaat kort, weg van het vuur, door op het spuitstuk te drukken. Het product moet nu uit het brandblusapparaat komen. Is dit niet het geval, meerbepaald bij een poederblusser, aarzel dan niet om het toestel even te schudden om het poeder los te maken (het kan soms opeengepakt zitten).
 - Hou de correcte afstand
 - Poeder: 2 à 4 meter.
 - Waterschuim: 1 à 5 meter.
 - Sta met de deuropening in je rug en richt de straal op de basis van de vlammen. Richt op de vlammen die het dichtst bij je zijn en kom langzaam dichtert.



3F

Bij brand of inbraak



Wat moet een burger doen wanneer hij of zij een verdachte situatie opmerkt in de buurt? Moet hij de inbreker op heterdaad betrappen? Of moet hij vooral de woning niet betreden?

Een brand kan gemakkelijk ontstaan en zich snel verspreiden. Hoe reageert men het best op een brand? Hoe brengt men de burger bij kalm te blijven en de woning zo snel mogelijk te verlaten?

Jij, als diefstalpreventieadviseur, kan de burger een checklist met tips aanreiken die hen kan helpen, om in het geval van een inbraak of brand op een gepaste manier te reageren, zodat de ergste gevolgen tot een minimum beperkt worden.

3F. BIJ BRAND OF INBRAAK _____ **3F/1**

1. Checklist na een inbraak _____ 3F/3
2. Checklist na brand _____ 3F/4
3. Checklist woningoverval _____ 3F/6

4. ONDERSTEUNINGSMIDDELEN

5. BIJLAGEN

1. Checklist na een inbraak

Wanneer een woning een inbreker over de vloer krijgt, wordt de burger best aangespoord om een aantal richtlijnen te volgen:

- ✓ **Waarschuw meteen de politiediensten** op het nummer 112, zelfs al zijn de inbrekers al verdwenen. **Kom nergens aan:** je zou immers belangrijke sporen kunnen uitwissen!
 - ✓ **Evalueer de situatie met de grootste omzichtigheid.** Als de inbrekers nog in de woning zijn en je ze zou storen in hun bezigheden, dan kun je risico's lopen. Probeer de dief zeker niet zelf tegen te houden! Blijf kalm en bel de hulpdiensten wanneer het gaat om een noodgeval. Wacht buiten op een veilige plaats tot de politie komt.
 - ✓ **Ga dus liefst niet binnen in je woning.** Ga liever naar een buur en vraag hem of hij iets verdachts heeft gezien. Noteer alle bijzondere kenmerken, persoonsbeschrijvingen en andere elementen die de politie kunnen helpen om de inbrekers op te sporen.
 - ✓ Als je toch naar binnen moet gaan vooraleer de politie arriveert, hou dan volgende zaken in het achterhoofd:
 - **Let erop dat je geen voorwerpen aanraakt waarop dieven mogelijke vingerafdrukken hebben achtergelaten.** Laboratoriumdeskundigen van de politie kunnen deze immers op sporen onderzoeken.
 - **Bescherm de cilinder van het slot** en raak het slot niet aan de buitenkant aan als hij afgebroken is.
 - Als je **glasscherven** ontdekt, **laat deze dan liggen.**
 - Als je **voetsporen, bandensporen of zelfs bloed** vindt, **probeer deze dan intact te houden** en vermijd absoluut besmetting of beschadiging van deze sporen.
 - Met de politie ga je volgende zaken na:
 - **Controleer je hele huis om na te gaan wat er gestolen is.**
 - **Doe al het nodige** wanneer je merkt dat je kaarten, cheques of andere bankwaarden gestolen zijn.
 - Vraag bij de politiediensten om het bezoek van een **diefstalpreventieadviseur.**
 - Je bent je Belgische identiteitskaart, paspoort of verblijfstitel verloren? Of ze werd gestolen? Blokkeer deze onmiddellijk. Zo voorkom je de financiële gevolgen van eventueel frauduleus gebruik (bv.: een lening aangaan of een wagen op jouw naam huren). **Bel gratis +32800 2123 2123.**
Voor meer informatie: www.docstop.be.
-
- **Je bankkaart werd gestolen?** Laat jouw kaart blokkeren door te bellen naar het nummer **+3270 344 344**. Breng jouw verzekeringsmakelaar zo snel mogelijk op de hoogte als je tegen diefstal verzekerd bent.
 - **Je gsm werd gestolen?** Laat dan onmiddellijk het toestel en het nummer blokkeren.
 - Het kan gebeuren dat dieven enkele dagen na de eerste inbraak terugkeren, bijvoorbeeld om grotere voorwerpen te stelen. **Neem daarom onmiddellijk de nodige maatregelen om een nieuwe diefstal te vermijden.**
 - Als er een ruit gebroken is, moet je de beglazing onmiddellijk vervangen door een houten paneel (de fabricage van beglazing kan immers enige tijd duren). Bevestig dit paneel aan de binnenkant van het venster.
 - Als jouw voordeur of een andere toegangsdeur van je woning beschadigd is, laat dan de cilinder vervangen of laat jouw deur tijdelijk aan de binnenkant volledig afsluiten totdat ze hersteld of vervangen wordt.

2. Checklist na brand

2.1. Een brand! Wat nu?

- ✓ Bemerkt je een beginnende brand: **verlaat de ruimte en sluit de deur.**
- ✓ **Waarschuw meteen alle bewoners en voer het evacuatieplan uit** zoals dat werd voorbereid en inge-oefend.
- ✓ **Neem meteen contact op met de hulpdiensten** op het nummer 112.
- ✓ Als het vuur niet te groot is, kun je zelf één keer proberen dat te doven. **Stop op tijd met blussen en breng jezelf in veiligheid.**
- ✓ Verlaat je woning op een veilige manier en sluit hierbij deuren en ramen achter je, zo voorkom je dat de rook zich verspreidt.
- ✓ Neem een sleutel mee.
- ✓ Wacht de hulpdiensten op.
- ✓ **Volg het evacuatieplan**, als er één voorhanden is. Begeef je via de kortste weg naar buiten en verzamel alle gezinsleden op één veilige plaats, op voldoende afstand van je woning.
- ✓ Gebruik geen lift.
- ✓ Loop niet en keer niet terug op jouw stappen.
- ✓ **Ga niet binnen in een ruimte die gevuld is met rook.**
- ✓ Is de zichtbaarheid beperkt, hou dan in de mate van het mogelijke contact met de muur (bijvoorbeeld met je hand of voet).
- ✓ **Hou een vochtige doek voor jouw mond:** de rook of de verbrandingsgassen kunnen je namelijk doen stikken.
- ✓ Blijf zo dicht mogelijk bij de vloer: daar is meer zuurstof.
- ✓ Controleer altijd de warmte achter een gesloten deur alvorens deze te openen. **Staat een ruimte in brand, open de deur dan nooit!**
- ✓ **Wacht op de hulpdiensten.**
- ✓ **Opgepast!** Een brandende friteuse kun je niet blussen met water: de vlammen zouden anders dubbel zo hoog worden! Gebruik eerder een branddeken of een vochtige katoenen deuk.



2.2. Brandwonden: Eerst water, de rest komt later!

Deze slagzin wordt vaak gebruikt voor de preventie van brandwonden. Toch vergeet de burger soms de preventietips die de basis vormen om correct te handelen bij brandwonden. Welke tips kan jij hem hierover meegeven?

- ✓ Als iemand van je familie brandwonden heeft, **spoel ze dan binnen de 20 minuten na het oplopen onmiddellijk gedurende minstens 20 minuten overvloedig met lauw water (ongeveer 20°C) en bedek de wonde**. Dit is belangrijk om de ernst van de brandwonde te beperken en de genezing te bevorderen.
- ✓ **Bedek de wonden onmiddellijk na het koelen**. Gebruik hiervoor vochtige propere doeken (niet inklevend). Gebruik geen zalven of andere topica alvorens advies te vragen aan een arts.
- ✓ **De behandeling is sterk afhankelijk van de diepte en grootte van de brandwonden:**
 - Is de brandwonde groter dan een muntstuk van 2 euro: raadpleeg je huisarts.
 - Is de brandwonde groter dan een hand: meld je zo snel mogelijk aan bij de spoedgevallendienst van het dichtstbijzijnde ziekenhuis. Daar zal een doorverwijzing naar een brandwondencentrum desnoods overwogen worden.
 - Is de brandwonde ernstig (elektrische, chemische, diepe brandwonde of brandwonde op een gevoelige plaats) of groter dan de oppervlakte van een arm, bel dan snel de hulpdiensten (112).
- ✓ Meer informatie over brandwonden vind je terug op de websites van de verschillende brandwondencentra.

2.3. Opgepast voor CO

- ✓ Zorg voor **voldoende verluchting** in geval van CO-vergiftiging.
- ✓ Als iemand zich onwel voelt of het bewustzijn verliest, neem dan meteen contact op met de hulpdiensten op het nummer 112.

2.4. Opletten met gas

Adviseer de burgers in het geval ze een gasgeur waarnemen (typische geur van rotte eieren), onderstaande richtlijnen nauwgezet op te volgen:

- ✓ **Ventileer indien mogelijk de kamer** (verlucht zo hoog mogelijk voor aardgas en zo laag mogelijk voor andere gassen, zoals butaan en propaan)
- ✓ **Gebruik nooit schakelaars of elektrische toestellen** (lampen, deurbel, ...).
- ✓ **Breng de brandweer en de gasmaatschappij op de hoogte**.
- ✓ **Verlaat het huis** als het lek aanzienlijk is.

3. Checklist woningoverval

Woningovervallen komen ook in België voor. Het is belangrijk om de burgers te informeren over wat te doen als zij er het slachtoffer van worden.

3.1. Wat moet je doen in geval van een woningoverval?

Blijf kalm!

- Word je toch het slachtoffer van een woningoverval, denk dan aan je eigen veiligheid en pas het **RAAK**-principe toe.
 - **R**ustig blijven.
 - **A**ccepteer wat wordt gezegd en gevraagd, en volg bevelen snel en kalm op.
 - **A**fgeven van het geld en/of voorwerpen waarnaar gevraagd wordt.
 - **K**ijk goed en probeer een signalement van de dader(s) te onthouden voor de politie. Let op bijzondere kenmerken in het gezicht, postuur, spraak en accent, tatoeages en littekens, of andere opvallendheden (kleur en type kleding, hoe de dader loopt, etc.).
- Als de daders je woning verlaten, **noteer dan de** (bijzondere) **kenmerken van de dader(s) en indien mogelijk de nummerplaat van het vluchtvoertuig.**
- Waarschuw onmiddellijk de politie via **112**.
- **Ruim je huis niet op, maar wacht op de politie:** zij kunnen immers de vingerafdruk voor het onderzoek gebruiken.